

Atnaujintas apleistų žemių erdvinių duomenų rinkinys

Valstybės įmonė Žemės ūkio duomenų centras (toliau – Žemės ūkio duomenų centras) atnaujino apleistų žemių erdvinių duomenų rinkinį AŽ_DRLT (toliau – AŽ_DRLT), kurio duomenys yra naudojami žemės mokesčiui apskaičiuoti.

Pažymėtina, kad pagal Žemės ūkio duomenų centro parengtus duomenis padidintas žemės mokestis už apleistas žemes gali būti taikomas tiems asmenims, kurių nuosavybės teise valdomuose **žemės ūkio paskirties** sklypuose esančiuose žemės ūkio naudmenų plotuose auga sumedėjusi augalija (išskyrus želdinius), t. y. medžiai ar krūmai, užimantys didesnę nei 10 arų plotą.

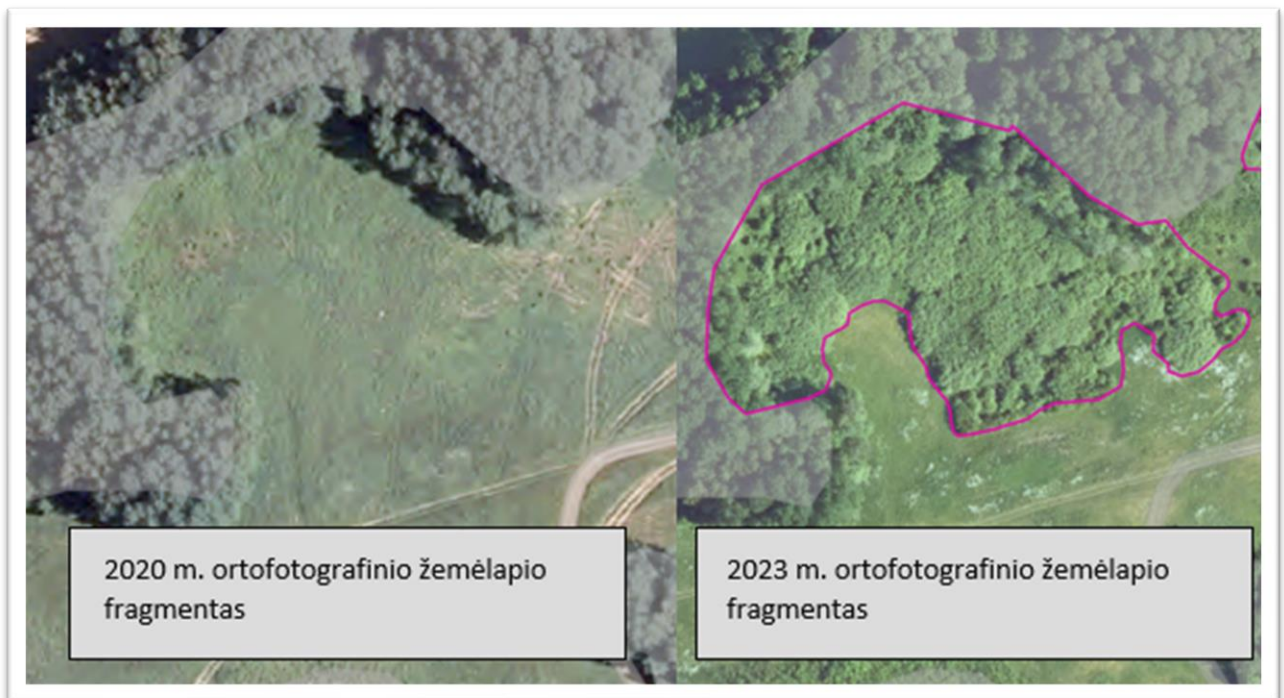
Mokesčio tarifo dydis už apleistas žemės ūkio naudmenas nustatomas savivaldybių tarybų sprendimu ir jis gali siekti **iki 4 procentų** žemės mokestinės vertės. Tarifas nustatomas atsižvelgiant į pagrindinę žemės sklypo naudojimo paskirtį, žemės sklypo naudojimo būdą, sklypo dydį bei mokesčio mokėtojų kategorijas (dydį ar teisinę formą, ar socialinę padėtį). Žemės mokesčio tarifo nustatymui taip pat vertinama ir žemės sklypo geografinė padėtis savivaldybės teritorijoje.

Visi asmenys, norintys pasitikrinti ar jų žemės sklypuose nėra nustatytos apleistos žemės ūkio naudmenos, tai gali atlikti interaktyviose atvirų duomenų platformose [REGIA](#), [Geoportal](#), [ŽISIS](#) bei naudojantis Nacionalinės mokėjimo agentūros prie Žemės ūkio ministerijos mobiliosios programėlės „NMA agro“ paslaugomis.

Pastebėjus duomenų netikslumus (ploto, ribos, situacijos pasikeitimas ir pan.), žemės sklypų savininkai turi informuoti Žemės ūkio duomenų centrą.

Pažymėtina, jog pranešimai apie AŽ_DRLT duomenų netikslumus, gauti laikotarpyje nuo liepos 1 d. iki gruodžio 1 d., yra naudojami AŽ_DRLT tikslinti, kurio duomenys ateinančių metų pradžioje yra teikiami Valstybinei mokesčių inspekcijai prie Lietuvos Respublikos finansų ministerijos žemės mokesčio perskaičiavimui. Visiems asmenims, kuriems bus pripažinta, kad jie yra nepagrįstai sumokėję padidintą žemės mokestį, 2025 m. pradžioje bus grąžinta žemės mokesčio permokos suma.

2024 metais apleistų žemės ūkio naudmenų plotai didžiąja dalimi buvo nustatomi pagal naujausią 2023 m. Lietuvos Respublikos teritorijos skaitmeninį rastrinį ortofotografinį žemėlapi, kuris apėmė rytinę ir vakarinę Lietuvos dalis. Didžioji dalis naujų apleistų žemės ūkio naudmenų plotų nustatyta Zarasų, Ignalinos, Švenčionių, Mažeikių, Telšių, Skuodo, Plungės, Kretingos, Klaipėdos, Rietavo, Šilutės, Šilalės, Tauragės, Pagėgių rajonų bei Palangos miesto savivaldybėse.



1 pav. 2020 m. bei 2023 m. tos pačios teritorijos ortofotografinio žemėlapiio fragmentai (rožinės spalvos kontūras žymi teritoriją, kurioje buvo nustatytos apleistos žemės ūkio naudmenos)

1 pav. dalis pievų ir ganyklų ploto (pagal 2020 m. ortofotografinį žemėlapij) per trejus metus apaugo sumedėjusia augalija, todėl atsižvelgiant į tai, kad šis sumedėjusia augalija apaugęs žemės ūkio naudmenų plotas užėmė didesnę nei 10 arų plotą, jis 2024 m. buvo įtrauktas į AŽ_DRLT.

Pagal atnaujinto AŽ_DRLT duomenis, **2024 m. liepos 1 d.** būklei apleistos žemės ūkio naudmenos Lietuvoje užima **32 914** ha plotą. Tai sudaro apie 1 % nuo šalies bendro žemės ūkio naudmenų ploto. Lyginant su 2024 m. gegužės 1 d. būklės duomenimis, apleistų žemės ūkio naudmenų užimamas plotas Lietuvos teritorijoje sumažėjo 98 ha.

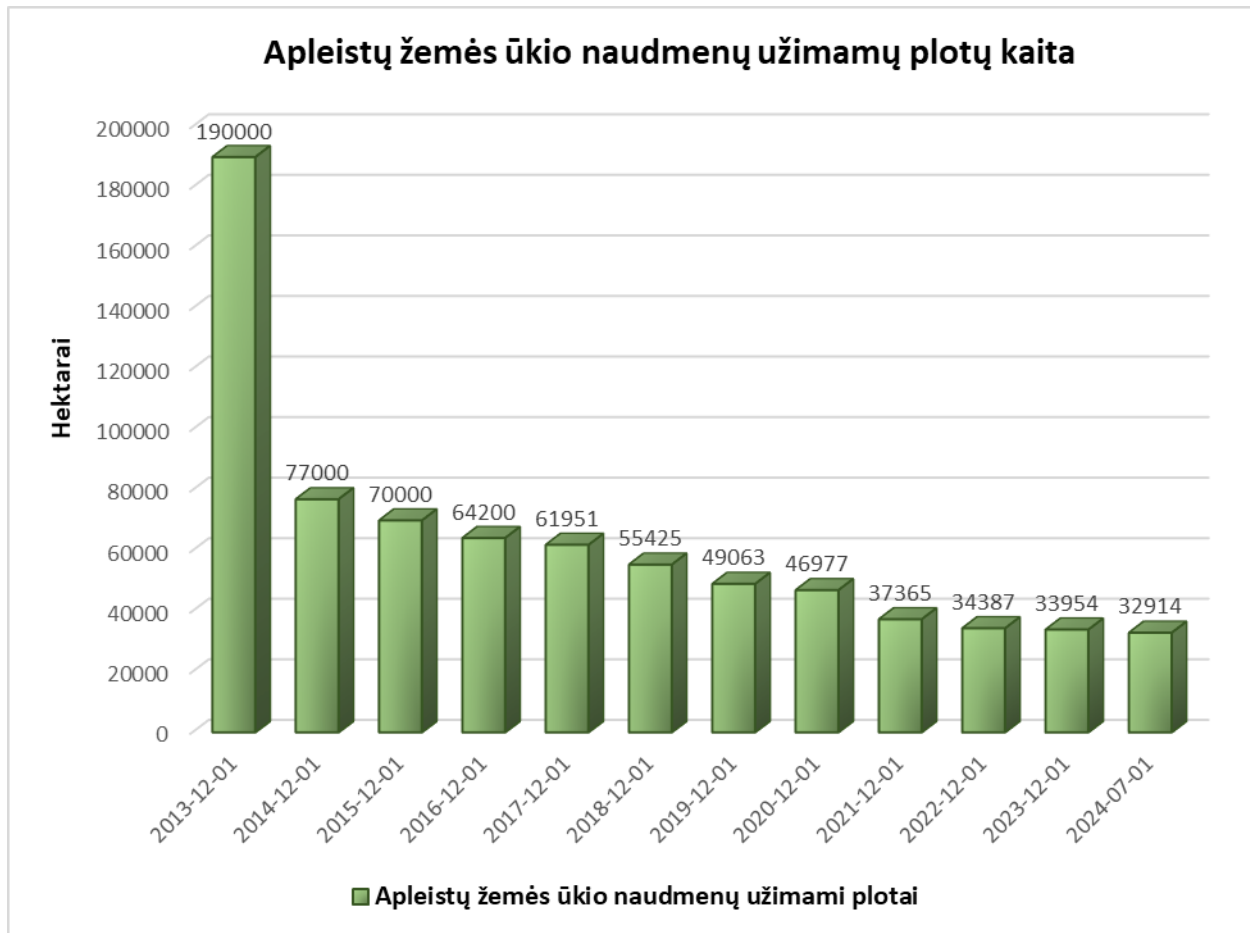
1 lentelėje pateikiamas apleistų žemės ūkio naudmenų pasiskirstymas Lietuvos Respublikos savivaldybių teritorijose pagal atnaujinto AŽ_DRLT duomenis. Pagal pateiktus duomenis matyti, kad daugiausiai apleistų žemės ūkio naudmenų plotų nustatyta trijose rajonų savivaldybėse: Vilniaus, Molėtų ir Zarasų. Šiose savivaldybėse apleistos žemės ūkio naudmenos užima didesnę nei 1900 ha plotą. Mažiausiai apleistų žemės ūkio naudmenų, išskiriant miestų savivaldybes, nustatyta Visagino savivaldybėje bei Pagėgių, Joniškio ir Marijampolės rajonų savivaldybėse. Apleistos žemės ūkio naudmenos šiose savivaldybėse užima mažesnę nei 100 ha plotą.

1 lentelė. Apleistų žemės ūkio naudmenų užimami plotai Lietuvos Respublikos savivaldybėse 2024 m. liepos 1 d.

Savivaldybės pavadinimas	Plotas, ha	% nuo bendro Žemės ūkio naudmenų ploto*	Savivaldybės pavadinimas	Plotas, ha	% nuo bendro Žemės ūkio naudmenų ploto*
Akmenės	340,3	0,7	Panevėžio	396,7	0,3
Alytaus	1321,6	1,7	Panevėžio m.	47,1	3,3
Alytaus m.	58,1	10,2	Pasvalio	109,4	0,1
Anykščių	796,2	0,8	Plungės	276,4	0,5
Birštono	175,3	4,1	Prienų	554,2	0,9
Biržų	477,5	0,5	Radviškių	200,1	0,2
Druskininkų	262,4	3,2	Raseinių	562,8	0,5
Elektrėnų	390,1	1,8	Rietavo	130,3	0,6
Ignalinos	1458,3	2,5	Rokiškio	1401	1,4
Jonavos	386,7	0,9	Skuodo	102,5	0,2
Joniškio	32,9	0,0	Šakių	344,5	0,3
Jurbarko	361,8	0,4	Šalčininkų	721,3	1,1
Kaišiadorių	820,4	1,5	Šiaulių	607,3	0,6
Kalvarijos	202,9	0,6	Šiaulių m.	122	11,3
Kauno	426,6	0,6	Šilalės	524,4	0,7
Kauno m.	58	3,1	Šilutės	326,6	0,4
Kazlų Rūdos	387,4	2,4	Širvintų	875,7	1,9
Kėdainių	358,5	0,3	Švenčionių	976,3	2,3
Kelmės	806,6	0,8	Tauragės	501,4	0,9
Klaipėdos	435,2	0,6	Telšių	373,4	0,5
Klaipėdos m.	49,9	2,6	Trakų	1453,2	3,7
Kretingos	156,6	0,3	Ukmergės	909,1	1,2
Kupiškio	286,8	0,5	Utenos	1207,8	2,1
Lazdijų	1078,3	1,9	Varėnos	567,2	1,2
Marijampolės	94	0,2	Vilkaviškio	298,3	0,3
Mažeikių	225,4	0,3	Vilniaus	3370,2	4,2
Molėtų	2001,2	3,4	Vilniaus m.	356,6	5,6
Pagėgių	69,2	0,2	Visagino	5,8	2,8
Pakruojo	112,7	0,1	Zarasų	1924,7	4,1
Palangos m.	36,9	1,6	Iš viso:	32 914	

Pažymėtina, kad apleistų žemės ūkio naudmenų fiksavimo, tvarkymo bei duomenų atnaujinimo darbai Lietuvoje yra vykdomi nuo 2013 m. Nuo šių darbų vykdymo pradžios apleistų žemės ūkio naudmenų užimami plotai Lietuvoje sumažėjo beveik 6 kartus (žr. 1 diagramą).

1 diagrama. Apleistų žemės ūkio naudmenų užimami plotai Lietuvos Respublikos teritorijoje laikotarpyje nuo 2013-12-01 iki 2024-07-01



Pažymėtina, kad visi žemės sklypų savininkai, siekdami išvengti padidinto žemės mokesčio už apleistas žemės ūkio naudmenas, turėtų imtis vieno iš šių veiksmų:

- 1) pašalinti sumedėjusią augaliją (išskyrus želdinius) žemės sklype;
- 2) atnaujinti žemės sklypo kadastro duomenis ir žemės sklype sumedėjusią augaliją išskirti kaip kitas (ne žemės ūkio) žemės naudmenas (krūmai, želdiniai, pelkės, pažeista, nenaudojama);
- 3) pasirengti miško želdinimo ir žėlimo projekto brėžinį pagal Miško atkūrimo ir įveisimo nuostatų reikalavimus, kuriame apleistų žemės ūkio naudmenų plotai būtų pažymėti mišku;
- 4) atlikti medžių savaiminukais apaugusios ne miško žemės inventorizaciją bei mišku apaugantį plotą įtraukti į Lietuvos Respublikos miškų valstybės kadastrą kaip mišką pagal Medžių savaiminukais apaugusios ne miško žemės inventorizacijos ir įtraukimo į apskaitą tvarkos apraše nustatytą tvarką.

Asmenys, atlikę vieną iš aukščiau nurodytų veiksmų, apie tai turėtų informuoti Žemės ūkio duomenų centrą vienu iš šių būdų:

- 1) pateikti pranešimą, naudojantis interneto svetainės www.geoportal.lt/az paslaugomis;
- 2) parašyti elektroninį laišką adresu apleistoszemes@zudc.lt;
- 3) paskambinti telefonu +370 682 36302.