



TVIRTINU  
Nacionalinės žemės tarnybos  
prie Žemės ūkio ministerijos  
Direktorius  
Laimonas Čiakas

202\_\_m.\_\_\_\_\_d.

Programa: ŽEMĖS TVARKYMAS IR ADMINISTRAVIMAS BEI ERDVINĖS  
INFORMACIJOS INFRASTRUKTŪROS VYSTYMAS  
Priemonė: ŽEMĖS INFORMACINĖS SISTEMOS PLĖTRA IR PALAIKYMAS


## **ŽEMIŲ MELIORACINĖS BŪKLĖS IR UŽMIRKIMO ERDVINIŲ DUOMENŲ RINKINIO TVARKYMAS**

### **ATLIKTŲ DARBŲ IV KETVIRČIO ATASKAITA**

**2020-12-21**

**Sutartis Nr. 8P-20-81**

**OBJEKTAS:** Žemių melioracinės būklės ir užmirkimo erdvinių duomenų rinkinio tvarkymas

	<b>VALSTYBĖS ĮMONĖ VALSTYBĖS ŽEMĖS FONDAS MELIORACIJOS SKYRIUS</b> Konstitucijos pr. 23 – 401, A korpusas, LT-08105 Vilnius tel.(8~5) 261 23 55; tel./faksas 8-(5)-262 16 72			Užsakovas: Nacionalinė žemės tarnyba prie Žemės ūkio ministerijos
<b>PAREIGOS</b>	<b>PAVARDĖ</b>	<b>PARAŠAS</b>	<b>DATA</b>	Sutartis Nr. 8P-20-81  Atliktų darbų IV ketvirčio ataskaita
Direktorė	Lina Zinkevičienė			
Melioracijos skyriaus vadovas	Antanas Gudaitis			
Inžinierius	Paulius Ulickas			
Inžinierius	Vidmantas Razgūnas			

## TURINYS

I. SKYRIUS. BENDROJI DALIS.....	4
II. SKYRIUS. ERDVINIŲ DUOMENŲ RINKINIO MEL_DR10LT ATNAUJINIMO DARBAI 6	
1. SLUOKSNIO MELPROJ_P TVARKYMAS.....	6
2. SLUOKSNIO NURAS_P TVARKYMAS .....	14
3. SLUOKSNIO BUKLE_P TVARKYMAS .....	15
4. SLUOKSNIO HDRST_T TVARKYMAS .....	42
5. SLUOKSNIO ISPILD_T TVARKYMAS .....	46
6. IŠVADOS.....	47
PRIEDAI .....	49

## **I. SKYRIUS. BENDROJI DALIS**

Lietuvos Respublikos teritorijos M 1:10 000 žemių melioracinės būklės ir užmirkimo erdvių duomenų rinkinys Mel\_DR10LT (toliau – Mel\_DR10LT) yra Žemės informacinės sistemos (toliau – ŽIS) dalis.

ŽIS tikslas – naudojantis atskiruose teminiuose erdvių duomenų rinkiniuose sukauptais ir į vieną sistemą susietais erdviniais duomenimis apie žemę, tvarkyti bei teikti gavėjams informaciją apie Lietuvos Respublikos žemės fondą, žemės naudmenų sudėtį, žemės kiekybines ir kokybines savybes, žemės naudojimo sąlygas, kitas žemės naudojimui turinčias įtakos charakteristikas.

ŽIS steigimo pagrindas – Lietuvos Respublikos žemės įstatymas. Vadovaudamasi ŽIS nuostatais, patvirtintais Nacionalinės žemės tarnybos prie Žemės ūkio ministerijos direktoriaus 2011 m. lapkričio 22 d. įsakymu Nr. 1P-(1.3.)-267 „Dėl Žemės informacinės sistemos nuostatų ir žemės informacinės sistemos duomenų saugos nuostatų patvirtinimo“, valstybės įmonė Valstybės žemės fondas (toliau – VŽF) yra ŽIS tvarkytojas. VŽF, vykdydama deleguotas funkcijas, tvarko ŽIS duomenis, t. y. juos kaupia, tikslina, atnaujina, užtikrina, kad nebūtų įrašyti klaidingi, neišsamūs duomenys, organizuoja ŽIS reikalingų duomenų gavimą iš valstybės registų, kadastrų ir informacinių sistemų, teikia ŽIS valdytojui (Nacionalinė žemės tarnyba prie Žemės ūkio ministerijos) pasiūlymus dėl ŽIS duomenų turinio ir jų objektus atitinkančių identifikavimo kodų ir aprašomosios informacijos, ŽIS modernizavimo, ŽIS duomenų tvarkymo ir jų saugos tobulinimo.

Lietuvos Respublikos teritorijos M 1:10 000 žemių melioracinės būklės ir užmirkimo erdvių duomenų rinkinys buvo sukurtas 2002 m. ir nuo 2008 m. nuolat atnaujinamas. Įgyvendinant 2007 m. kovo 14 d. Europos Parlamento ir Tarybos Direktyvos 2007/2/EB, sukuriančios Europos Bendrijos erdvinės informacijos infrastruktūrą (INSPIRE), reikalavimus bei siekiant kaupti išsamesnius ir lengviau analizuojamus duomenis, Mel\_DR10LT turinys buvo išsamiai peržiūrėtas ir priimtas sprendimas transformuoti Mel\_DR10LT išskaidant į keletą skaitmeninių sluoksnių.

Įgyvendinant priimtą sprendimą, 2014–2016 m. Mel\_DR10LT buvo iš esmės pertvarkytas, t. y. iki 2014 m. kaupiamo erdvių duomenų sluoksnio MELIOR\_P erdviniai duomenys buvo suskirstyti į naujai sukurtus erdvių duomenų sluoksnius:

- buvo išskirti iš melioruotos žemės ir melioracijos statinių apskaitos duomenų banko (toliau – apskaitos) duomenų išbraukti plotai (erdvių duomenų sluoksnis NURAS\_P);
- buvo išskirti blogos būklės melioruotos žemės plotai (erdvių duomenų sluoksniai BUKLE\_P);

- buvo išskirti melioruotos žemės plotai (erdvinių duomenų sluoksnis MELPLOT\_P);
- buvo išskirtos melioracijos projektų ribos (erdvinių duomenų sluoksnis MELPROJ\_P);

VŽF tvarkydamas atnaujintą Mel\_DR10LT atliko popierinių melioracijos projektų M 1:2000 planų skenavimą ir susiejimą su Lietuvos koordinačių sistema LKS94. Skenuoti ir orientuoti melioracijos planai buvo įkelti į Lietuvos erdvinės informacijos portalą bei tapo Mel\_DR10LT erdvinių duomenų sluoksniu MELPLOT\_P ir MELPROJ\_P tikslinimo pagrindu, nes nuo 2008 m. minimų erdvinių duomenų sluoksnių informacijos tikslinimui nebuvo patikimo kartografinio pagrindo.

Siekiant tikslinti Mel\_DR10LT kaupiamus erdvinis duomenis ir teikti vartotojams kuo išsamesnę ir naujesnę informaciją, 2017 m. buvo sukurtas naujas skaitmeninis taškinis sluoksnis ISPILD\_T, kuriame kaupiama informacija apie rekonstruotus arba naujai įvykdytus melioracijos projektus.

2019 m. buvo sukurtas erdvinių duomenų rinkinio Mel\_DR10LT vektorinių duomenų sluoksnis HDRST\_T, kuriame kaupiama informacija apie hidrotechninius statinius – melioracijos tiltus ir siurbles.

## II. SKYRIUS. ERDVINIŲ DUOMENŲ RINKINIO MEL\_DR10LT ATNAUJINIMO DARBAI

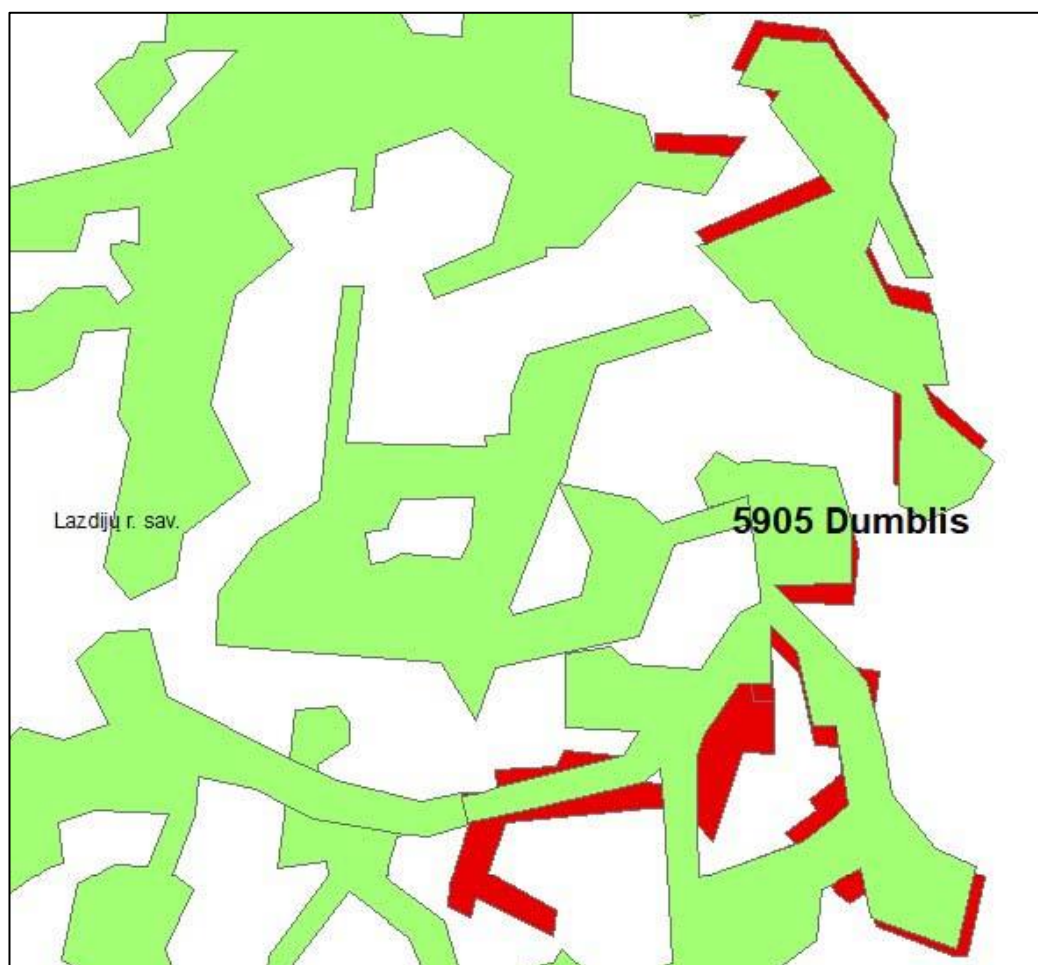
### 1. SLUOKSNIO MELPROJ\_P TVARKYMAS

Sluoksnis MELPROJ\_P – erdvinių objektų sluoksnis, kuriame kaupiama informacija apie melioracijos statinių projektų ribas. MELPROJ\_P – pradinis, pamatinis, sluoksnis nuo kurio prasidėjo žemių melioracinės būklės, užmirkimo ir erdvinių duomenų rinkinio Mel\_DR10LT kūrimas ir tobulinimas.

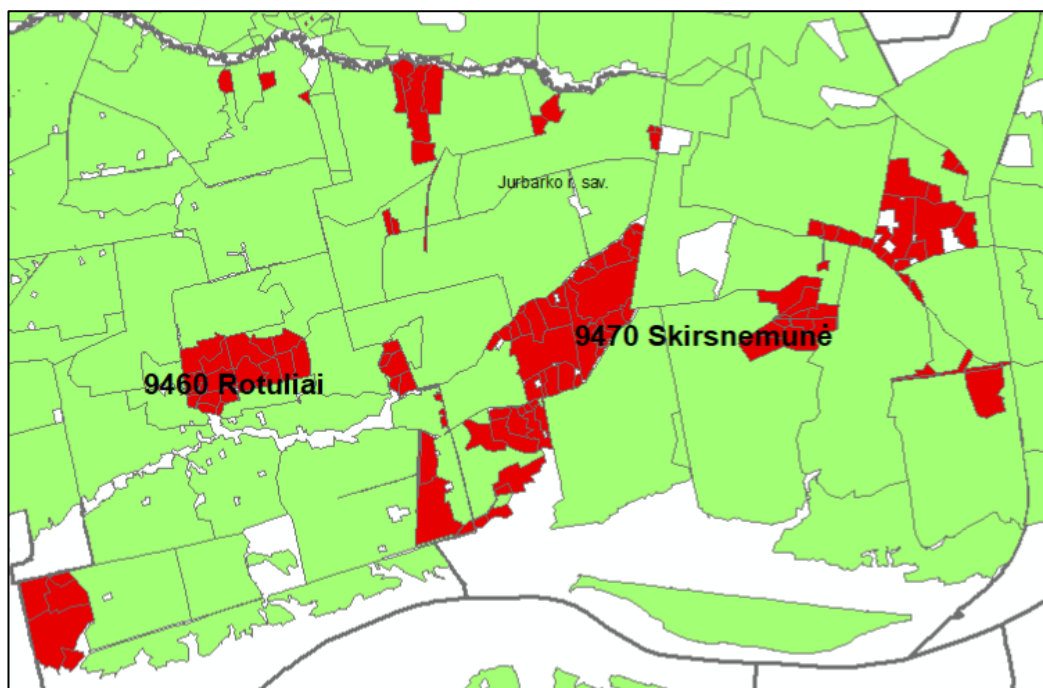
Per pirmąjį šių metų pusmetį buvo sutvarkyti ir į Mel\_DR10LT sluoksnį MELPROJ\_P įtraukti nauji Vilniaus r. MELPROJ\_P duomenys. Jie pakeitė senus Vilniaus rajono melioracijos projektų ribų duomenis, kurie nebuvo atnaujinti nuo 2018 m.

2020 m. trečiąjį ir ketvirtąjį ketvirtį buvo tvarkomi sluoksnio MELPROJ\_P netikslumai.

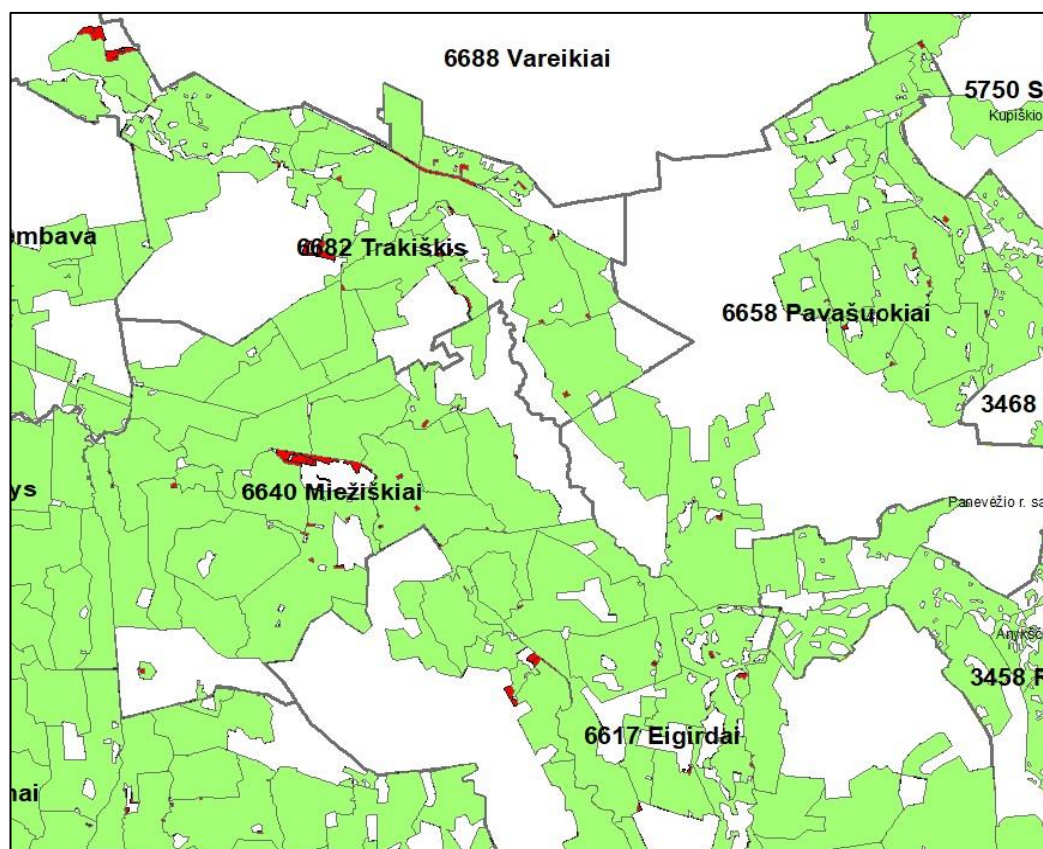
Dažniausiai pasikartojantys sluoksnio MELPROJ\_P netikslumai – persidengiantys arba nesutampantys skirtingų sluoksnių plotai. Persidengimai ar sluoksnių nesuderinamumai atsiranda dėl to, kad kiekvienais metais savivaldybių specialistai atnaujina savo savivaldybės Mel\_DR10LT duomenų bazes. Tvarkant vieną sluoksnį kartais pamirštama apie kitą. Tokiu būdu atsiranda neatitikimai (1–3 paveikslai).



1 pav. MELPROJ\_P (žalia spalva) ir MELPLOT\_P (raudona spalva) sluoksnių nesuderinamumas – sluoksnis MELPLOT\_P „išlindo“ už MELPROJ\_P sluoksnio



2 pav. Persidengiantys (raudona spalva) melioracijos statinių projektai



3 pav. Sluoksnių persidengimas ir nesuderinamumas

MELPROJ\_P sluoksnis dažniausiai apima didesnę teritoriją, nes tai melioracijos statinių projektų kraštinė riba, o MELPLOT\_P sluoksnis apima faktiškai drenuotus žemės plotus. Dėl šios priežasties sluoksnio, aptikus neatitikimus tarp sluoksnių, MELPROJ\_P ribos buvo pritraukiamos prie sluoksnio MELPLOT\_P ribų. Taisant tokias situacijas buvo atsižvelgiama į atributinę

sluoksnių MELPLOT\_P (1 lentelė) ir MELPROJ\_P (2 lent.) informaciją. Sugretinus abiejų sluoksnių duomenis buvo ištrinti aptikti besidubliuojantys plotai, sutvarkyti pastebėti neatitikimai atributinėse lentelėse. Jei tvarkant sluoksnį MELPROJ\_P trūksta informacijos, Mel\_DR10LT duomenys sulyginami su Mel\_DR2LT bazės duomenimis.

Atributinių duomenų laukas	Atributinių duomenų lauko tipas	Erdvinio objekto savybės
GKODAS	12,C	Erdvinio objekto kodas
OBJ_ID	80,C	Objekto atpažinties numeris
PLOTAS	7,N,2	Žemės plotas, kuriame įrengta melioracijos sistema, hektarais
PASTABOS	80,C	Papildoma arba paaiškinamoji informacija

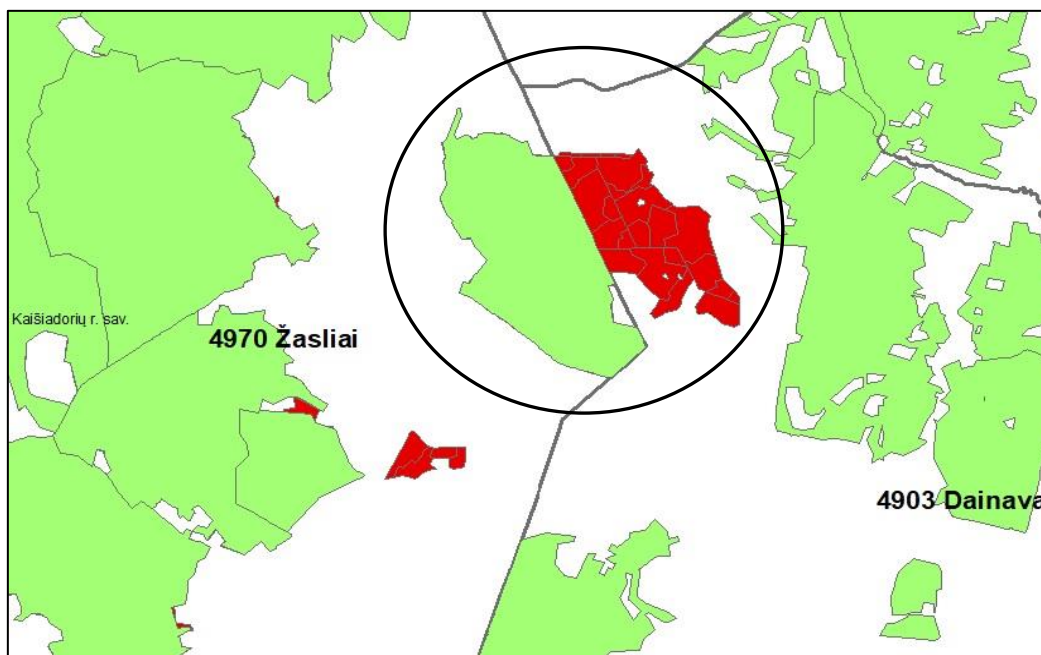
1 lent. MELPLOT\_P sluoksnyje kaupiama atributinė informacija

Atributinių duomenų laukas	Atributinių duomenų lauko tipas	Erdvinio objekto savybės
GKODAS	12,C	Erdvinio objekto kodas
MELPROJ_ID	80,C	Galiojančio (vėliausiai parengto) melioracijos statinių projekto arba pirminio melioracijos statinių rekonstrukcijos projekto (jei melioracijos statinių projektas nėra išlikęs) atpažinties numeris ir metai
REKPROJ_ID	80,C	Melioracijos statinių rekonstrukcijos projekto atpažinties numeris ir metai
KADAST_ID	8,C	Kadastro vietovės kodas
KADAST_PAV	20,C	Kadastro vietovės pavadinimas
PROJ_PIRM	80,C	Pirminio melioracijos statinių projekto, kurio pagrindu buvo parengtas patikslintas melioracijos statinių projektas, atpažinties numeris ir metai
SALTINIS	1,C	Erdvinio objekto nustatymo būdai: V – vektorizuotas nuo skaitmeninių M 1:2000 melioracijos statinių projektų; M – erdviųjų matavimų vietovėje rezultatas; P – perkelta iš MelGIS duomenų rinkinio
PASTABOS	80,C	Papildoma informacija

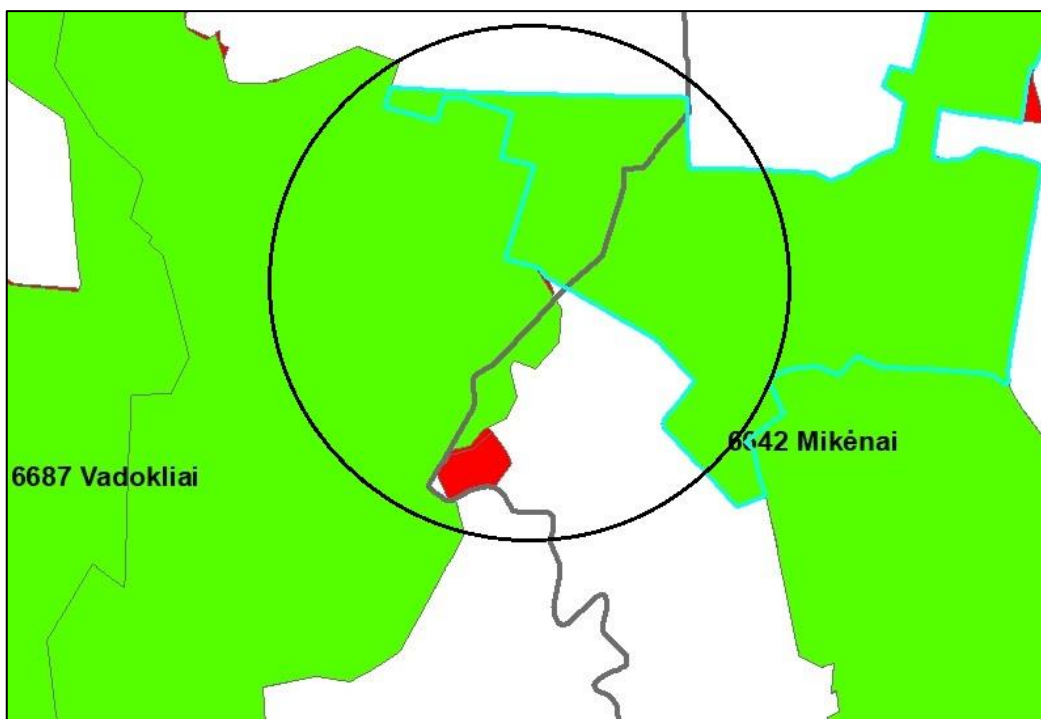
2 lent. MELPROJ\_P sluoksnyje kaupiama atributinė informacija



Kitos, dažnai pasitaikančios, sluoksnio MELPROJ\_P klaidos yra vietose, kur melioracijos projekto riba kerta savivaldybės arba kadastro vietovės ribą (4, 5 pav.).



4 pav. Melioracijos statinių projektas (žalia spalva) patenka į dvi kadastro vietoves

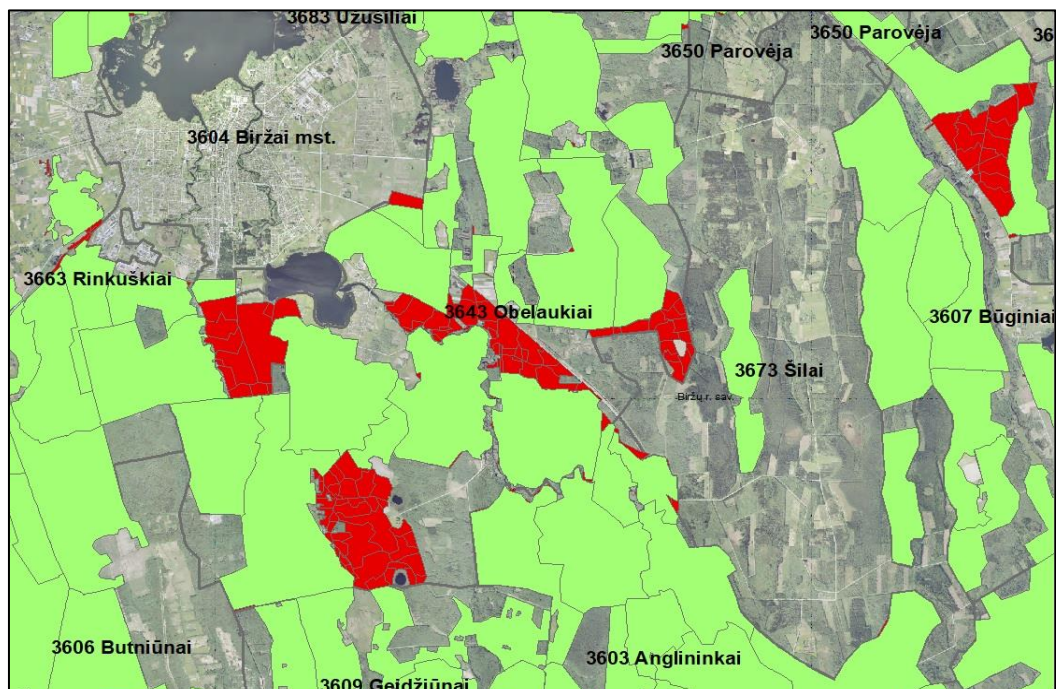


5 pav. Melioracijos statinių projektas patenka į dvi kadastro vietoves

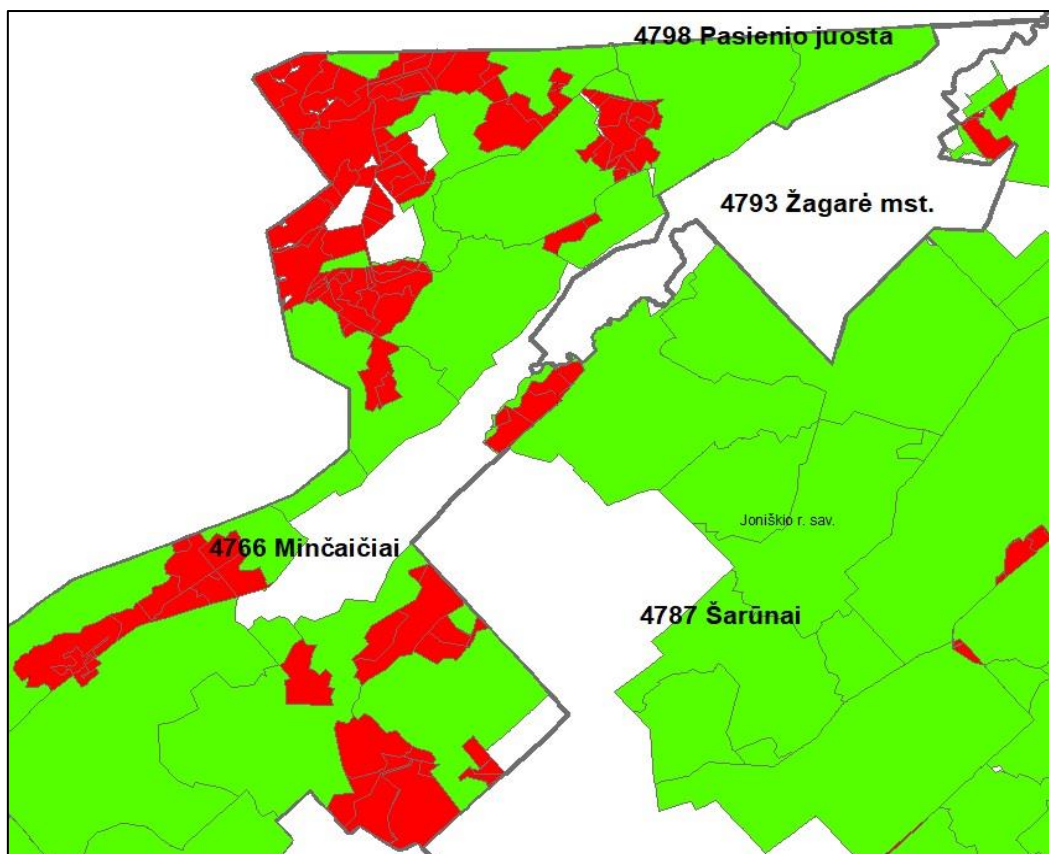
Tokiose vietose melioracijos statinių projektai būna perskirti dviejų skirtingų kadastro vietovių. Sulyginus Mel\_DR10LT ir Mel\_DR2LT sluoksnių informaciją apie įgyvendintus projektus pastebima jog projektų formos, dydžiai ir teritorijos sutampa. Tokiems projektams, sluoksnyje MELPROJ\_P, priskiriami vėliausiai parengto projekto įvykdymo metai. Ankstesnių melioracijos statinių projektų, kurių pagrindu buvo parengtas patikslintas melioracijos statinių

projektas, atpažinties numeriai ir įgyvendinimo metai surašomi į atitinkamus atributinius laukus kaip papildoma informacija.

Kitus MELPROJ\_P sluoksnio netikslumus sudaro melioracijos statinių projektų trūkumai (6,7 pav.).



6 pav. Melioracijos statinių projektai su trūkumais



7 pav. Melioracijos statinių projektai su trūkumais

Tokiais atvejais trūkstamos projektų dalys įbrėžiamos naudojant MELPLOT\_P sluoksnio duomenis. Persidengiantys plotai ištrinami paliekant tikrąsias melioracijos statinių ribas. Nauji, dar nebuvę įtraukti, melioracijos statinių projektai sulyginami su sluoksniu MELPLOT\_P bei Mel\_DR2LT duomenų baze ir suformuojami kaip atskiri projektai su naujomis ribomis. Melioracijos statinių rekonstrukcijų projektų atpažinties numeriai ir metai įtraukti į konkrečių projektų atributinių duomenų lenteles. Taip pat projektų ribos sutikrintos pagal Mel\_DR2LT sluoksnio informacinę bazę.

Per trečią šių metų ketvirtį buvo sutvarkyta 20 savivaldybių sluoksnio MELPROJ\_P duomenys (3 lent.).

Eil. Nr.	Savivaldybė	Kadastro vietovė
1.	Alytaus r.	Žuvintų, Kavalčiukų, Pivašiūnų, Butrimonių
2.	Biržų r.	Parovėjos, Būginių, Skrebiškių, Obelaukių, Rinkuškių, Zaprutiškių, Ramongalių
3.	Elektrėnų	Gilučių
4.	Joniškio r.	Minčaičių, Dauškių, Šarūnų, Skaistgirių, Lieporių, Satkūnų, Gaižaičių, Juodeikių
5.	Jurbarko r.	Rotulių, Skirsnemunės, Eržvilko, Tamošių
6.	Kaišiadorių r.	Dovainonių, Stasiūnų, Žašlių, Dainavos, Stabintiškių, Pakertų, Liutonių
7.	Kalvarijos	Senosios Radiškės, Mockų, Jungėnų, Tarprubežių
8.	Kėdainių r.	Aristavos, Beinaičių, Akademijos, Pernaravos, Keleriškių, Vainikų
9.	Kupiškio r.	Antašavos, Salamiesčio, Adomynės, Šepetos, Juodpėnų
10.	Marijampolės	Smilgių, Sasnavos, Varnabūdės miško, Dauškių, Igliškėlių, Šunskų, Marijampolės miesto, Kumelionių, Balsupių
11.	Lazdijų r.	Dumblio, Kuklių, Šeštokų
12.	Mažeikių r.	Krakių
13.	Skuodo r.	Dauškių
14.	Pagėgių	Kentrių
15.	Pakruojo r.	Ūdeikų, Mikoliškio
16.	Panevėžio r.	Bernatonių, Medikonių
17.	Raseinių r.	Paupio
18.	Šilutės r.	Švėkšnos
19.	Tauragės r.	Taurų, Baltrušaičių
20.	Vilkaviškio r.	Paežerių, Patilčių, Keturvalakių, Gudkaimio

3 lent. Savivaldybės ir kadastro vietovės, kuriose trečią 2020 m. ketvirtį buvo sutvarkyti MELPROJ\_P duomenys

Per ketvirtą šių metų ketvirtį buvo sutvarkyta 8 savivaldybių sluoksnio MELPROJ\_P duomenys (4 lent.).

Eil. Nr.	Savivaldybė	Kadastro vietovė
1.	Pasvalio r.	Pušaloto, Norgėlų, Meškalaikio, Narteikių, Gegiedžių, Ūdeikių, Raubonių, Pajiešmenių, Žilpamūšio, Žadeikonių, Rinkūnų, Pervalkų, Tetervinų, Daujėnų, Talačkonių

2.	Panevėžio r.	Burvelių, Aukštadvario, Barklainių, Bernatonių, Čiūrų, Eigirdų, Ėriškių, Geležių, Jotainių, Katinų, Maženių, Mitriūnų, Krekenavos, Liberiškio, Medikonių, Miežiškių, Mikėnų, Naujarodžių, Papalčių, Pavašuokių, Šilau, Uliūnų, Rabikų, Raguvos, Sodelių, Upytės, Vadoklių, Žibartonių, Šventupių, Tiltagalių, Trakiškio
3.	Prienų r.	Kašonių, Viliūnų, Medžionių, Stakliškių, Vyšniūnų, Užuguosčio
4.	Raseinių r.	Paliepių
5.	Šakių r.	Duobiškių, Voverių, Sintautų
6.	Šalčininkų r.	Butrimonių, Pabarės, Šalčininkėlių, Dieveniškių, Rudnios
7.	Ukmergės r.	Petronių, Rečionių, Tolučių, Užugirio, Valų, Butkūnų, Krikštėnų, Laumėnų, Lyduokių, Šešuolių, Želvos, Žemaitkiemio Vidiškių, Daumantiškių, Taujėnų
8.	Zarasų r.	Nadūnų

4 lent. Savivaldybės ir kadastro vietovės, kuriose ketvirtą 2020 m. ketvirtį buvo sutvarkyti MELPROJ\_P duomenys

Per paskutinįjį šių metų ketvirtį sutvarkyti ir į Mel\_DR10LT sluoksnį MELPROJ\_P įtraukti nauji Vilniaus r. MELPROJ\_P duomenys, gauti 2020 m. lapkričio 3 d. Jie pakeitė senus Vilniaus r. melioracijos projektų ribų duomenis. Vilniaus r. savivaldybė žemės ūkio statistinių duomenų valdymo, jų skaitmenizavimo, srityje yra viena iš intensyviausiai atsinaujinančių visoje Lietuvoje. Intensyvios urbanizacijos rajone užstatoma vis daugiau melioruotos žemės ploto, todėl Vilniaus r. Žemės ūkio skyriaus specialistai nuolat kruopščiai taiso ir atnaujina savo skaitmeninius melioracijos duomenis.

Vilniaus r. žemės ūkio skyriaus specialistai duomenis veda pagal savo sukurtą specifikaciją, kuri neatitinka Mel\_DR10LT specifikacijos. Jų duomenų rinkinys yra gerokai platesnis, apjungiantis Mel\_DR10LT specifikacijoje esančius MELPROJ\_P, MELPLOT\_P ir NURAS\_P sluoksnius, dėl to viename sluoksnyje duomenų kiekis yra kelis kartus didesnis nei įpratai.

Su Vilniaus r. savivaldybės pateikiamų duomenų ir Mel\_DR10LT duomenų neatitikimu susiduriama kasmet, tačiau perteklinė informacija didelių problemų nesudaro. Duomenys teisingi ir tvarkingi, tačiau juos būtina apdoroti ir pertvarkyti pagal Mel\_DR10LT sluoksnio MELPROJ\_P atributinių duomenų struktūrą (8 pav.), kitu atveju duomenų nebūtų įmanoma apjungti į bendrą, vientisą, sluoksnį. Atrinkti senieji duomenys yra eliminuojami iš Mel\_DR10LT, o naujieji duomenys pertvarkomi ir įkljuojami atgal į duomenų rinkinį. Kadangi Vilniaus r. savivaldybės specialistų pateiktas sluoksnis neatitinka Mel\_DR10LT specifikacijos (9 pav.), didžioji dalis informacijos sutvarkoma ir sukeliama rankiniu būdu. Duomenims suteikiami reikiami atributų pavadinimai, jie išsaugomi ir išeksportuojami.

MELPROJ_P									
FID	Shape *	GKODAS	MELPROJ ID	KADAST ID	PROJ PIRM	PASTABOS	REKPROJ ID	KADAST PAV	SALTINIS
32970	Polygon ZM	hm0	41008_3_1976	4142	P31976			Kyviškės	*
32971	Polygon ZM	hm0	41008_3_1976	4142	P31976			Kyviškės	*
32972	Polygon ZM	hm0	41008_3_1976	4142	P31976			Kyviškės	*
32973	Polygon ZM	hm0	41008_3_1976	4142	P31976			Kyviškės	*
32974	Polygon ZM	hm0	41008_3_1976	4142	P31976			Kyviškės	*
32975	Polygon ZM	hm0	41008_1_1958	4142	P11958			Kyviškės	*
32976	Polygon ZM	hm0	41008_1_1958	4142	P11958			Kyviškės	*

8 pav. Erdvinių duomenų rinkinio Mel\_DR10LT MELPROJ\_P sluoksnio atributinės lentelės sudėtis

Vilniaus_MELPROJ_P_20181201																	
FID	Shape *	O	OBJ	GKODAS	KADAST ID	S PLOTAS	D PLOTAS	Seniunija	Kadastrine	MELPROJ ID	STAT MET	PROJ PIRM	PROJ REK	DREPROJ ID	N PLOTAS	Nurasyta	PASTABOS
0	Polygon	1	2	hm0	4107	8,79557	8,79557	Bezdonių	Bezdonių	41088_6_1971	1971	P61971			0		
1	Polygon	2	3	hm0	4107	7,29997	7,29997	Bezdonių	Bezdonių	41088_6_1987	1971	P61971	R61987		0		
2	Polygon	4	5	hm0	4107	1,35301	1,35301	Bezdonių	Bezdonių	41088_6-8_19	1971	P61971	R6-8_1987		0		
3	Polygon	5	7	hm0	4107	6,39188	6,39188	Bezdonių	Bezdonių	41088_6-8_19	1971	P61971	R6-8_1987		0		
4	Polygon	6	8	hm0	4107	23,1518	23,1518	Bezdonių	Bezdonių	41088_6-8_19	1971	P61971	R6-8_1987		0		
5	Polygon	7	9	hm0	4107	31,4879	31,4879	Bezdonių	Bezdonių	41088_6-8_19	1971	P61971	R6-8_1987		0		

9 pav. Vilniaus r. savivaldybės pateikto erdvinių duomenų rinkinio Mel\_DR10LT MELPROJ\_P sluoksnio atributinės lentelės sudėtis

Atnaujinus duomenimis bendras sluoksnio MELPROJ\_P plotas padidėjo 15125,34 ha ir siekia **2738307,07 ha**.

## 2. SLUOKSNIO NURAS\_P TVARKYMAS

Viena iš sudedamųjų Mel\_DR10LT dalių yra skaitmeninis sluoksnis NURAS\_P, kuriame kaupiama informacija apie iš valstybinės melioruotos žemės apskaitos išbrauktus melioruotos žemės plotus.

Per laikotarpį nuo 2019 m. gruodžio mėn. 1 d. iki 2020 m. birželio mėn. 1 d. duomenis apie iš apskaitos išbrauktus melioruotos žemės plotus pateikė trijų rajonų savivaldybės: Alytaus, Širvintų ir Vilniaus (5 lent.).

Eil. Nr.	Savivaldybė	2019-12-01–2020-06-01 nurašyta melioruota žemė	Iki 2019-12-01 nurašyta melioruota žemė
1.	Alytaus rajono	2 nurašymai (7,34 ha)	1 nurašymas (4,73 ha)
2.	Širvintų rajono	3 nurašymai (53,33 ha)	
3.	Vilniaus rajono	84 nurašymai (72,72 ha)	
<b>Iš viso:</b>		<b>138,12 ha</b>	

5 lent. 2019-12-01–2020-06-01 iš valstybinės melioruotos žemės apskaitos išbraukta melioruota žemė

Per laikotarpį nuo 2020 m. birželio mėn. 1 d. iki 2020 m. lapkričio mėn. 1 d. duomenis apie iš apskaitos išbrauktus melioruotos žemės plotus pateikė trijų rajonų savivaldybės: Alytaus, Širvintų, Vilniaus (6 lent.).

Eil. Nr.	Savivaldybė	2020-06-01–2020-11-01 nurašyta melioruota žemė
1.	Alytaus rajono	1 nurašymas (0,85 ha)
2.	Širvintų rajono	5 nurašymai (16,65 ha)
3.	Vilniaus rajono	92 nurašymai (104,69 ha)
<b>Iš viso:</b>		<b>122,19 ha</b>

6 lent. 2020-06-01–2020-11-01 iš valstybinės melioruotos žemės apskaitos išbraukta melioruota žemė

Iš viso per metus iš valstybinės melioruotos žemės apskaitos išbraukti 187 melioruotos žemės plotai 3 savivaldybėse. Bendras per metus iš valstybinės melioruotos žemės apskaitos išbrauktos melioruotos žemės plotas – **260,31 ha.**, o bendras visoje šalyje iš valstybinės melioruotos žemės apskaitos išbrauktos melioruotos žemės plotas, kaupiamas sluoksnyje NURAS\_P – **21850,86 ha.**

### 3. SLUOKSNIO BUKLE\_P TVARKYMAS

Melioruotos žemės būklės stebėseną yra svarbi planuojant melioracijos, žemės ūkio ir kitokius darbus. Numatant lėšas drenažo sistemų remontui ir rekonstrukcijai, būtina žinoti teritorijų, kuriose dėl netinkamai veikiančio drenažo melioruotos žemės būklė yra bloga, plotą. Tikrovės neatitinkantys blogos būklės melioruotos žemės duomenys sudaro prielaidas savivaldybėms gauti didesnę finansavimą nei tai yra reikalinga.

Kaip yra numatyta 2020 m. gegužės 20 d. trišalės Lietuvos Respublikos žemės ūkio ministerijos, Nacionalinės žemės tarnybos prie Žemės ūkio ministerijos ir Valstybės žemės fondo sutarties Nr. 8P-20-81 3 priede, 2020 m. buvo pradėta erdvinių duomenų sluoksnio BUKLE\_P duomenų patikra, kurios tikslas – nustatyti objektus ar jų dalis, neatitinkančias blogos būklės melioruotos žemės kriterijų bei atnaujinti BUKLE\_P sluoksnį, o taip pat pateikti savivaldybėms rekomendacijas renkant, suvedant ir įtraukiant blogos būklės melioruotos žemės duomenis į sluoksnį BUKLE\_P.

Sluoksnyje BUKLE\_P kaupiama informacija apie visos šalies blogos būklės melioruotą žemę. Sluoksnio atributuose kaupiami duomenys apie objekto priklausomybę melioracijos statinių ar melioracijos statinių rekonstrukcijos projektams, melioruotos žemės pažeidimo būdą, žymimi pasiūlymai nustatytam pažeidimui pašalinti.

Melioruotos žemės ir melioracijos statinių būklės įvertinimo metodikoje (toliau – Metodika), patvirtintoje Lietuvos Respublikos žemės ūkio ministro 2006 m. vasario 8 d. įsakymu Nr. 3D-51, nurodoma, kad melioruotos žemės būklės įvertinimo tikslas yra:

- patikslinti nusausintų ir drėkinamų žemių plotus;
- nustatyti nusausintų ir drėkinamų žemių melioracinę būklę;
- užfiksuoti melioruotų žemės plotų, kuriuose sausinimo tinklas veikia neefektyviai, panaudojimą;
- įvertinti Lietuvos valstybei išimtinę nuosavybės teise priklausančiose žemėse melioruotos žemės būklę;
- nustatyti Lietuvos valstybei išimtinę nuosavybės teise priklausančiuose melioruotos žemės plotuose nurašytinus ir rekonstruotinus melioracijos statinius;
- papildyti ir atnaujinti turimas melioracijoje taikomas duomenų bazines;
- atnaujinti analoginius ir skaitmeninius melioruotos žemės planus (kartografinę medžiagą);
- parengti pasiūlymus dėl melioruotos žemės naudojimo ir pateikti Žemės ūkio ministerijai.

Blogos būklės melioruotos žemės duomenų atnaujinimą, pagal melioracijos statinių inventORIZacijos ir apžiūros vietovėje duomenis ir vadovaudamiesi Metodika, kasmet vykdo savivaldybių melioracijos specialistai. Tokie darbai reikalauja didelių darbo ir laiko sąnaudų, o kvalifikuotų hidrotechnikos specialistų, gebančių dirbti GIS programine įranga, daugelyje savivaldybių trūksta, todėl blogos būklės melioruotos žemės duomenų atnaujinimas stringa: vėluojama pateikti duomenis arba pateikiami neatnaujinti ankstesnių metų duomenys.

Duomenys apie blogos būklės žemės plotus renkami skirtingais būdais, todėl jų kokybė taip pat skirtinga. Pateikiamoje medžiagoje dažnai trūksta atributinių duomenų, plotai turi geometrinių klaidų, pasitaiko nereikalingų, per klaidą įtrauktų objektų.

Per pirmąjį 2020 m. pusmetį buvo atlikta išsami kameralinė BUKLE\_P sluoksnio analizė. BUKLE\_P sluoksnis buvo sugretintas su Georeferencinio pagrindo kadastro, Miškų kadastro, kitais Mel\_DR10LT sluoksniais, skirtingų metų ortofotografiniais žemėlapiais.

Atliktas tyrimas parodė, kad blogos būklės melioruotos žemės plotai kai kur dengia teritorijas, kuriose jie netgi negali būti fiksuoti. Nustatyta, kad kai kur blogos būklės melioruotos žemės plotai išskirti nemelioruotoje žemėje (10 pav.) ar nurašytoje melioruotoje žemėje – priklausantys sluoksniui NURAS\_P (11 pav.). Tokie objektai turi būti nedelsiant pašalinti iš sluoksnio BUKLE\_P.



10 pav. Blogos būklės melioruota žemė (raudonas štrichas) išskirta nemelioruotoje žemėje (melioruota žemė – mėlynas štrichas)





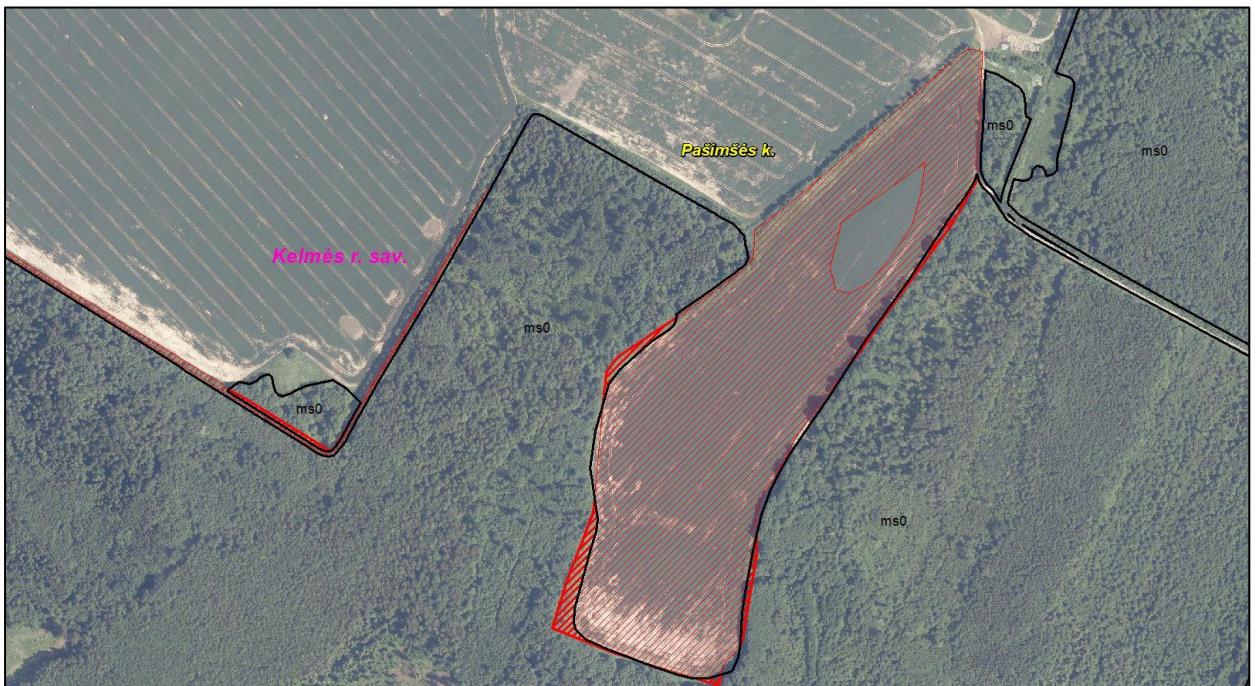
11 pav. Blogos būklės melioruota žemė išskirta nurašytame melioruotos žemės plote

Atliekant sluoksnio BUKLE\_P analizę buvo nustatyta, kad nemažai sluoksnio objektų neatitinka blogos būklės melioruotos žemės kriterijų, todėl jų priskyrimas sluoksniui BUKLE\_P, įvertinus tame objekte esančius melioracijos statinius (jų sudėtį, būklę), turi būti peržiūrėtas. Vietose, kuriose nėra vandens drenavimo statinių arba jie nefunkcionuoja, pritarus žemės sklypų savininkams, melioraciniai statiniai, kaip neremontuoti ir nerekonstruoti, turėtų būti nurašyti, o melioruotos žemės plotai išbraukti iš valstybinės melioruotos žemės apskaitos bei pašalinti iš BUKLE\_P sluoksnio.

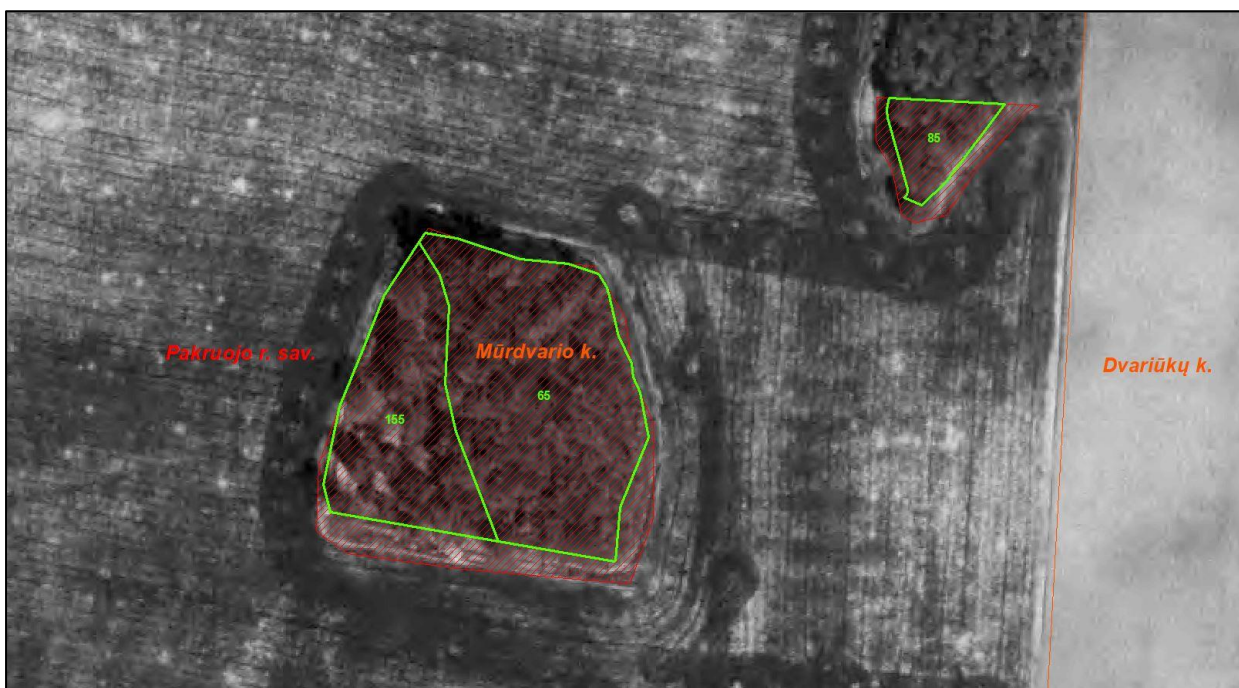
2019 m. gruodžio 1 d. duomenimis šalyje buvo 187046 ha blogos būklės melioruotos žemės. Net 2743 ha arba 1,5 proc. iš šio ploto užima teritorijos esančios miškuose (12 pav.). Dažniausiai melioruotos žemės (tame tarpe ir blogos būklės melioruotos žemės) ir miško plotai persidengia dėl nesutampančių duomenų bazių skaitmeninių duomenų (13 pav.), tačiau yra vietų kur blogos būklės melioruotos žemės plotai žymimi stambiuose miškų masyvuose, subrendusiuose medynuose (14 pav.). Visiškai nesuprantama kaip gali būti žymima blogos būklės melioruota žemė miške, kuriame medynų amžius siekia 155 metus (15 pav.). Kai kur melioruota žemė miško plotuose išskirta dėl netikslų melioracijos duomenų – melioruotos žemės tose vietose nėra. Vietos, kuriose melioracijos sistemos buvo įrengtos, o dabar auga miškas yra nebenaudojamos žemės ūkiui, drenažo sistemos ten jau nebeveikia ir įtakos dirvožemio būklei nebedaro. Savivaldybių specialistai turėtų atlikti tokių teritorijų planinės melioracijos dokumentacijos analizę, o prireikus ir lauko tyrimus bei nuspręsti ar jos gali būti įtrauktos į melioruotos žemės duomenų bazes. Drenažo sistemas, kurios nefunkcionuoja ir kuriose nėra magistralinių, tranzitinių rinktuvų, turinčių aptarnauti gretimą sistemas, reikėtų nurašyti, o melioruotą žemę išbraukti iš valstybinės melioruotos žemės apskaitos.



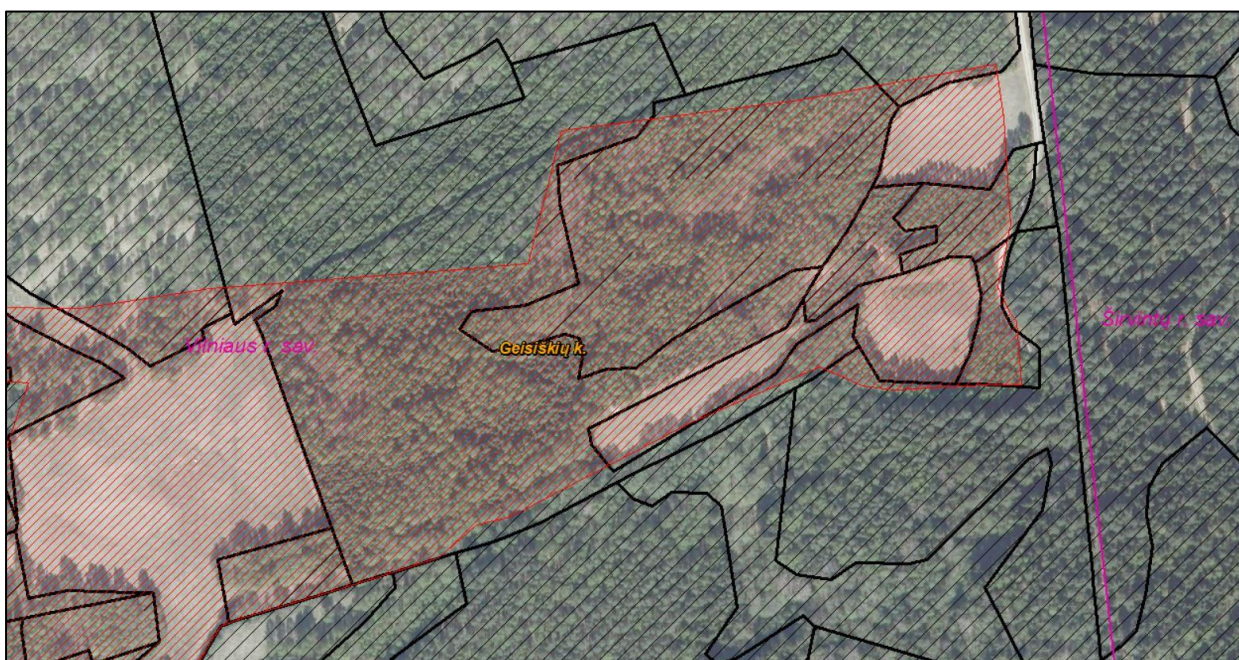
12 pav. Blogos būklės melioruotos žemės plotas miško žemėje



13 pav. Persidengiantys melioruotos žemės (storesnis raudonas štrichas) ir miško plotai

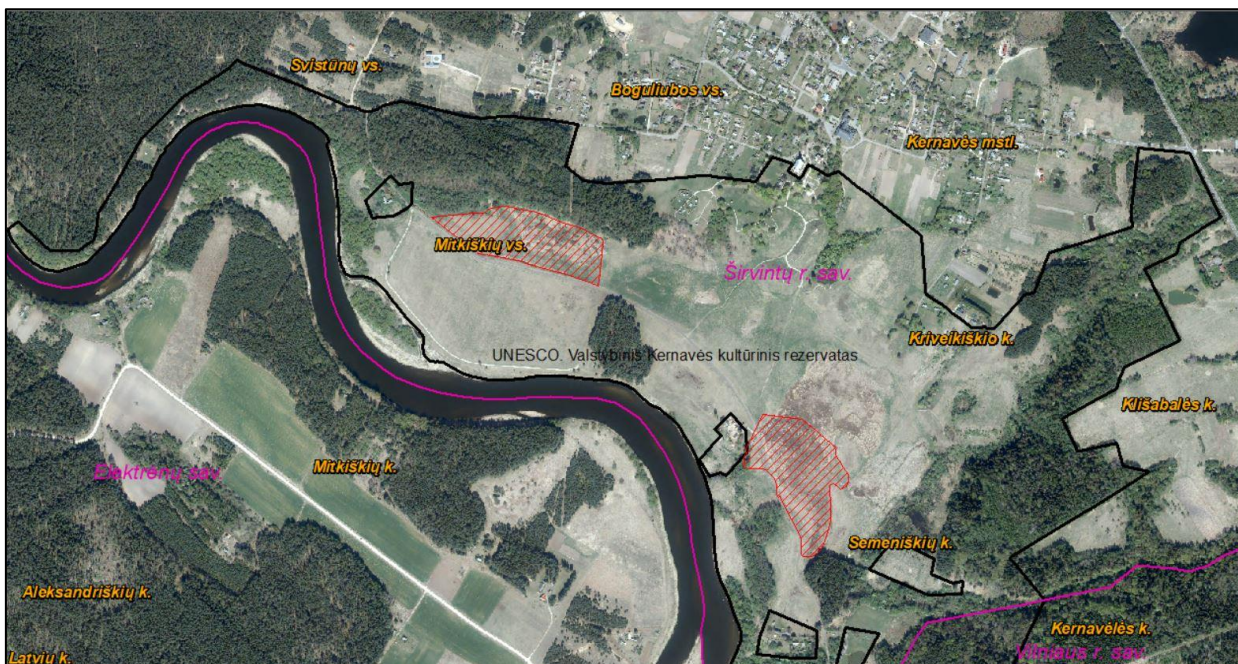


14 pav. Blogos būklės melioruotos žemės plotas stambiame miško masyve



15 pav. Blogos būklės melioruotos žemės plotas brandžiame ir perbrendusiame medyne (žalia spalva – medyno plotas ir amžius)

Abejotinas blogos būklės melioruotos žemės išskyrimas saugomose, konservacinės apsaugos prioriteto, teritorijose. Du blogos būklės melioruotos žemės plotai yra Valstybiniame Kernavės kultūriniame rezervate – UNESCO Pasaulio paveldo objekte (16 pav.). Šio rezervato nuostatai riboja bet kokius žemės judinimo darbus ir draudžia ūkinę veiklą. Nėra tikslo metai iš metų fiksuoti blogos būklės melioruotą žemę teritorijoje, kurioje remontuoti drenažo sistemų nebus galima, o žemės ūkio veikla nebus vykdoma.



16 pav. Blogos būklės melioruotos žemės plotai Valstybiniame Kernavės kultūriniame rezervate.

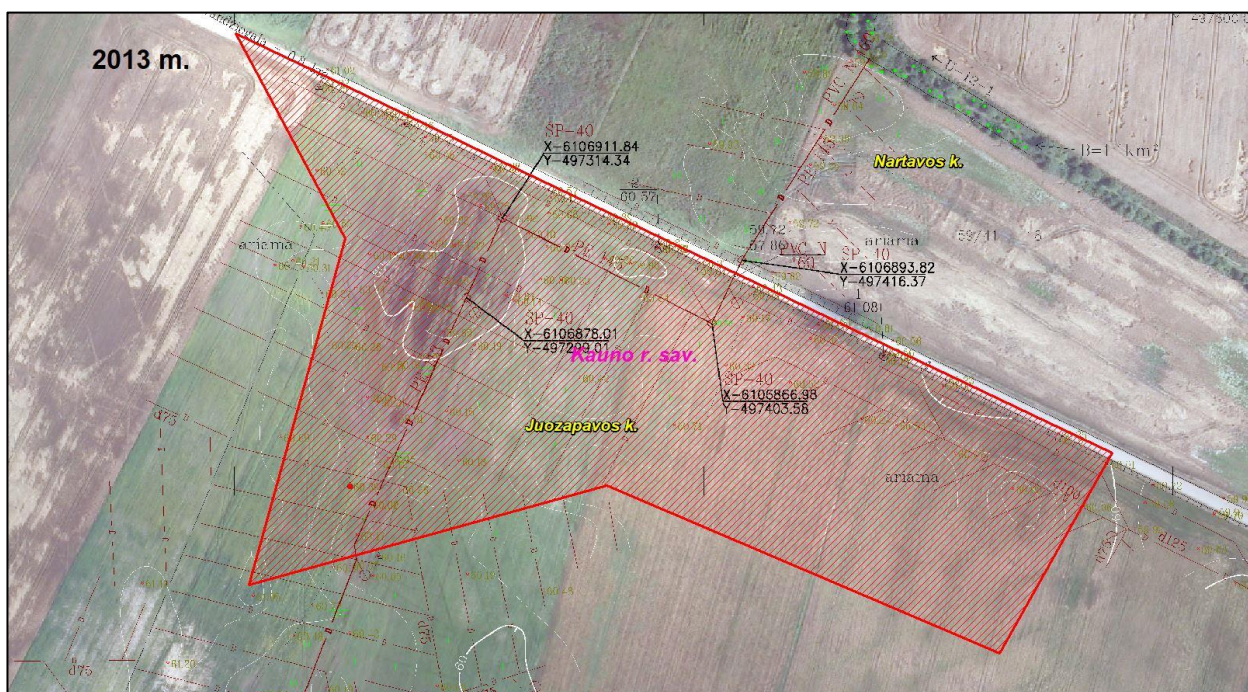
Prie tikrovės neatitinkančių duomenų galima priskirti didelę dalį blogos būklės melioruotos žemės, esančios užstatylose teritorijose. Net 1227,18 ha arba 0,7 proc. visos šalies blogos būklės melioruotos žemės yra po pastatais (17 pav.). Dauguma pastatų statyti dar sovietmečiu (buvusios fermos, gamybiniai kompleksai), todėl drenažo sistemos tokiose vietose arba nebuvo įrengtos arba buvo sunaikintos statybų metu. Atlikus tokių vietų planinės medžiagos analizę ir lauko tyrimus bei nustačius po pastatais įrengtų, veikiančių, drenažo sistemų, melioruotos žemės plotai turėtų būti nurašyti, o duomenys apie blogos būklės melioruotą žemę pašalinti iš duomenų bazės Mel\_DR10LT.



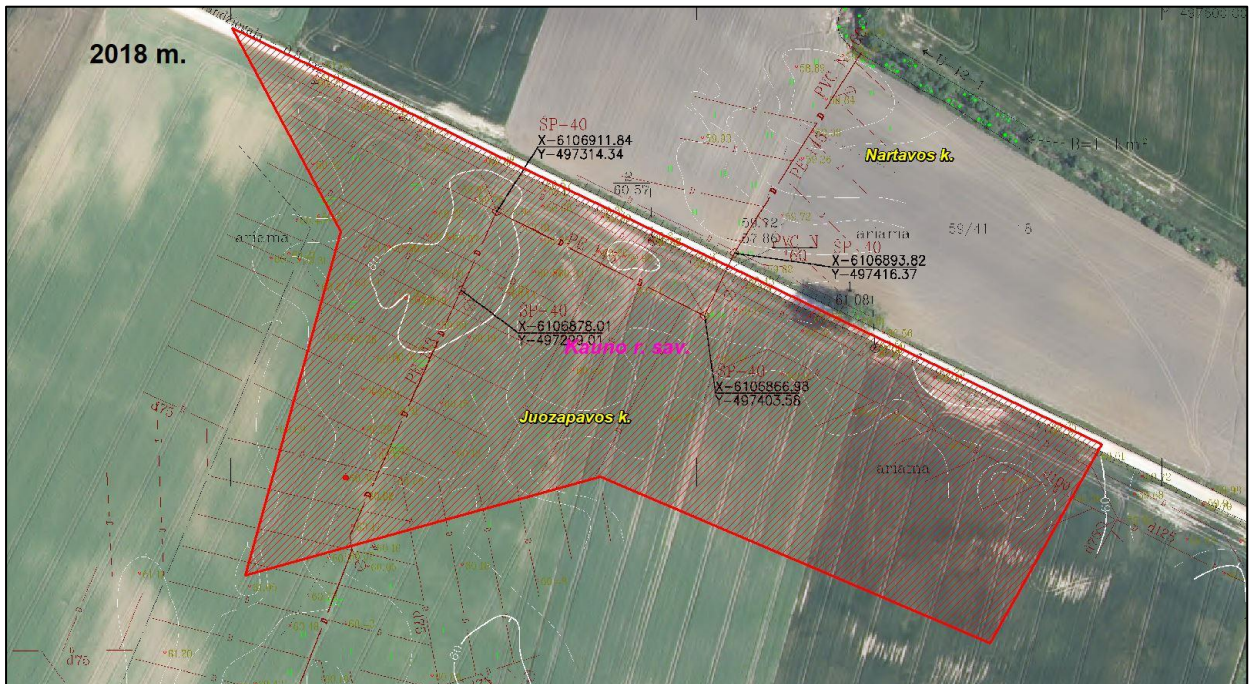
17 pav. Blogos būklės melioruotos žemės plotai užstatytoje teritorijoje

Duomenis, reikalingus numatant investicijas melioracijos sistemų remontui ir rekonstrukcijai, iškreipia sluoksnyje BUKLE\_P nuolat fiksuojami nurašymui skirti melioruotos žemės plotai. 2019 m. BUKLE\_P sluoksnyje iš 52 savivaldybių, kuriose yra valstybei priklausančių melioracijos statinių, pasiūlymus blogos būklės melioruotos žemės pažeidimui pašalinti pateikė tik 19 savivaldybių, iš jų 16 savivaldybių pateikė siūlymus nurašyti melioruotos žemės plotus. Iš 18641 pateikto pasiūlymo 3038 yra siūlymai nurašyti melioruotą žemę. Daugiau kaip 84 proc. iš visų siūlomų nurašyti plotų yra inventorizuoti 2006–2007 m. Dauguma siūlomų nurašyti melioruotos žemės plotų yra netinkami naudoti žemės ūkyje, melioracijos sistemų juose nebeįmanoma suremontuoti, todėl toks formalus duomenų apie blogos būklės melioruotą žemę perkėlimas iš metų į metus sudaro iškreiptą vaizdą apie investicijų į melioraciją poreikį.

Savivaldybių melioracijos specialistai turėtų nuolat gretinti blogos būklės melioruotos žemės duomenis su įvykdytų melioracijos sistemų pertvarkymo medžiaga. Deja, dažniausiai šie duomenys nebūna susiejami. Sugretinus BUKLE\_P ir ISPILD\_T sluoksnius nustatyta, kad 209 vietose šie sluoksniai persidengia. Žemiau pateikiamuose paveiksluose vaizduojama situacija kai 2013 m. buvo įvykdyta drenažo sistemos rekonstrukcija, o 2019 m. BUKLE\_P sluoksnyje tebefiksuojama blogos būklės melioruota žemė. Žemės naudmenų būklės pagerėjimas akivaizdžiai matomas palyginus 2013 ir 2018 m. ortofotografinės nuotraukas (18,19 pav.).

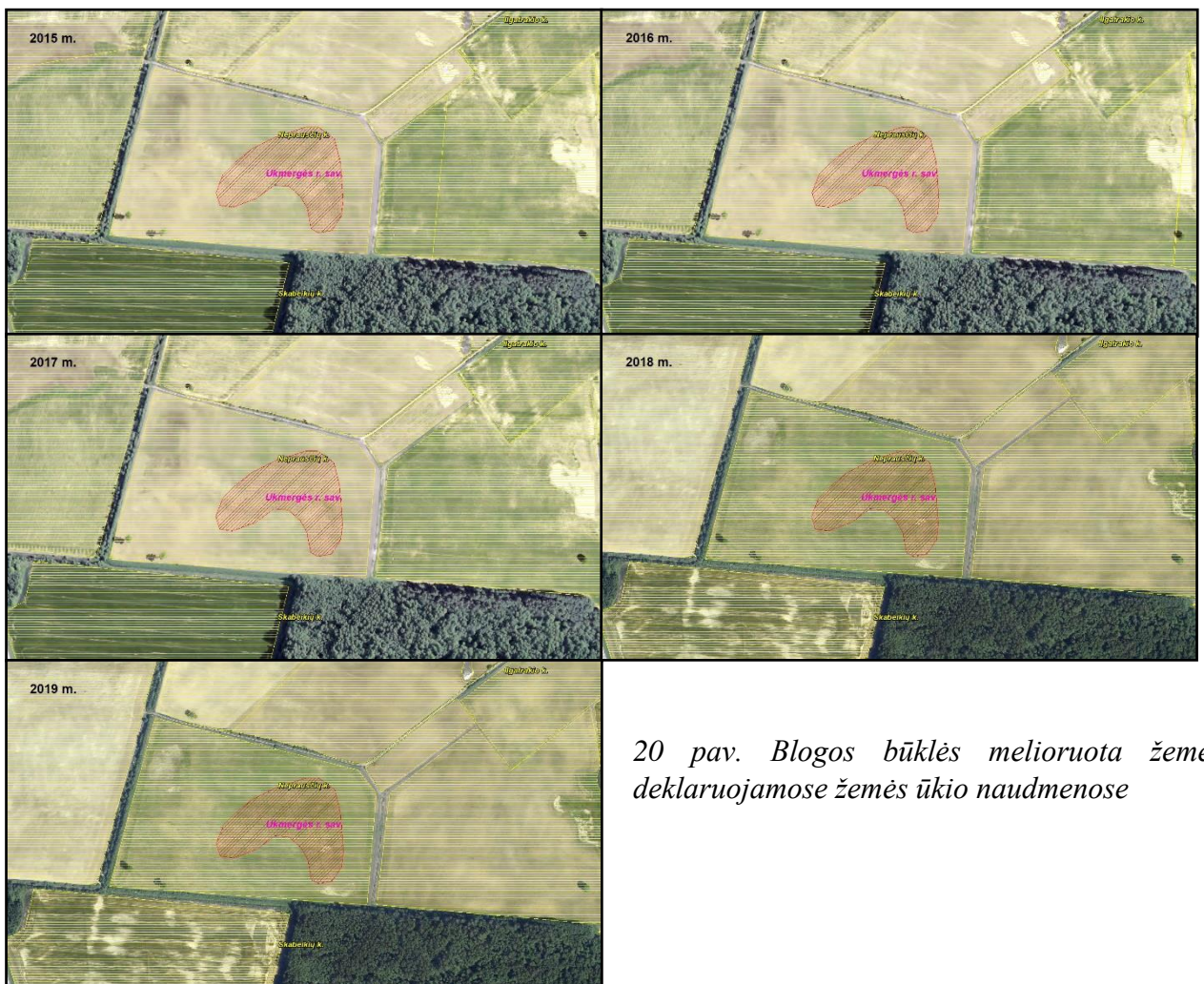


18 pav. Blogos būklės melioruotos žemės plotas ir koordinuotas 2013 m. melioracijos inžinerinių statinių planas (2013 m. ortofotografinė nuotrauka). Matomas žemės naudmenų užmirkimas



19 pav. Blogos būklės melioruotos žemės plotas ir koordinuotas 2013 m. melioracijos inžinerinių statinių planas (2018 m. ortofotografinė nuotrauka). Žemės naudmenų užmirkimo nebematyti

Tikrintini blogos būklės melioruotos žemės plotai, kuriuose eilę pastarųjų metų vykdoma intensyvi žemės ūkio veikla. Abejotina ar iš tiesų drenažo sistemos blogai veikia, o žemės ūkio naudmenos yra netinkamos būklės žemės ūkio veiklai vykdyti vietoje, kurioje penkis ir daugiau metų yra deklaruojami žemės ūkio naudmenų plotai (20 pav.), atitinkantys reikalavimus tiesioginėms išmokoms gauti. Būtų prasminga peržiūra vietų, kur susikerta eilę metų deklaruojamų žemės ūkio naudmenų ir blogos būklės melioruotos žemės plotai.



20 pav. Blogos būklės melioruota žemė deklaruojamose žemės ūkio naudmenose

Savivaldybių melioracijos specialistai turėtų atidžiai peržiūrėti BUKLE\_P sluoksnyje kaupiamus objektus ir nustatę anksčiau paminėtus atvejus, galinčius iškreipti duomenis apie blogos būklės melioruotą žemę, įvertinti jų priklausymo blogos melioruotos žemės duomenų bazei prasmingumą.

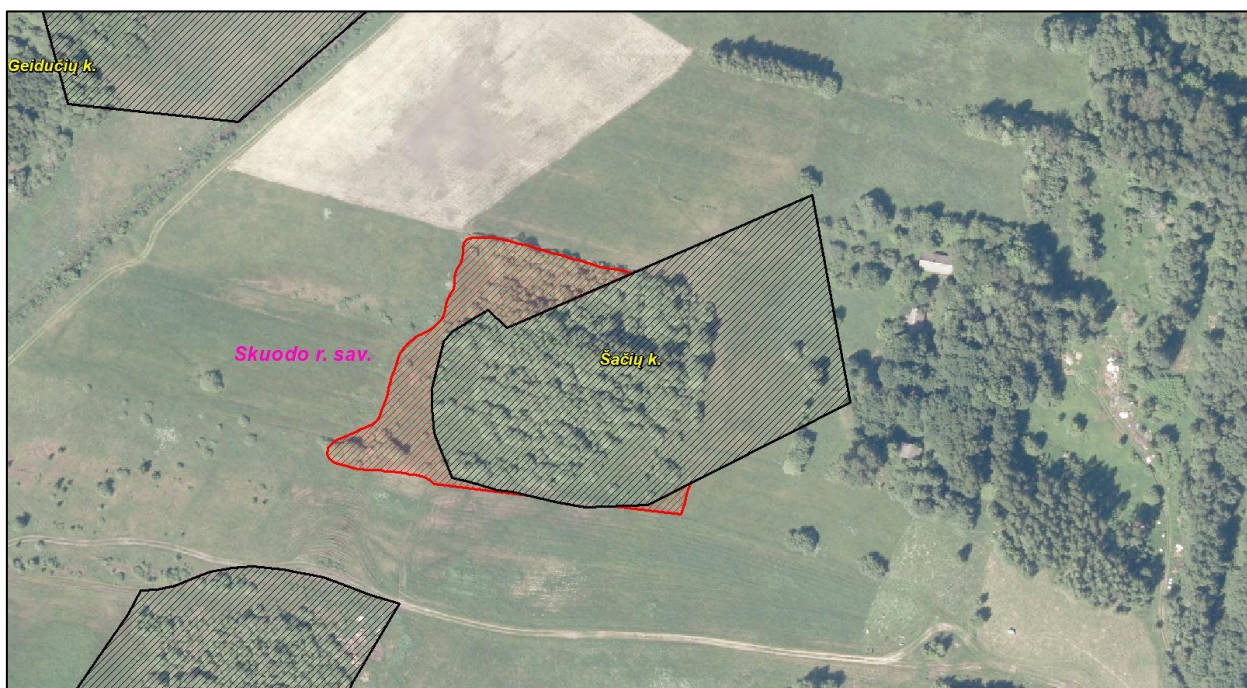
2019 m. duomenimis (iki 2019 m. gruodžio mėn.) BUKLE\_P sluoksnį sudarė 53010 objektų – blogos būklės melioruotos žemės plotų. 2020 m. BUKLE\_P sluoksnio tikslinimo darbai buvo pradėti nuo sluoksnio atnaujinimo 2019 m. gruodžio mėn. gautais duomenimis. Patikslinti blogos būklės melioruotos žemės duomenys 2019 m. gruodžio mėn. gauti iš 9 rajonų savivaldybių: Akmenės, Jonavos, Kaišiadorių, Kelmės, Kėdainių, Plungės, Šilutės, Tauragės, Vilkaviškio. Atlikus atnaujinimą BUKLE\_P sluoksnis sumažėjo iki 52377 objektų.

Toliau buvo atliktas sluoksnio BUKLE\_P objektų suskaidymas į atskirus elementus, nes sluoksnyje buvo tarpusavyje sujungtų objektų, t.y. skirtingose vietose esantys plotai sluoksnyje

buvo kaip vientisas objektas. Suskaidymas atliktas naudojant programos ArcGIS Desktop komandą „multipart to singlepart“. Sluoksnio BUKLE\_P objektų skaičius padidėjo iki 52617.

Sekančiame darbų etape iš sluoksnio BUKLE\_P buvo pašalinti plotai, esantys nemelioruotoje žemėje (BUKLE\_P „clip“ MELPLOT\_P). Sluoksnio BUKLE\_P objektų sumažėjo iki 52118.

Kitame etape BUKLE\_P sluoksnis buvo išvalytas nuo plotų, esančių nurašytos melioruotos žemės sluoksnyje NURAS\_P (BUKLE\_P „erase“ NURAS\_P). Sluoksnio BUKLE\_P objektų padidėjo iki 51986. Padidėjimą įtakojo tai, kad ištrinant nurašytos melioruotos žemės plotus iš BUKLE\_P sluoksnio kai kurie blogos būklės melioruotos žemės plotai buvo suskaidyti (21 pav.).

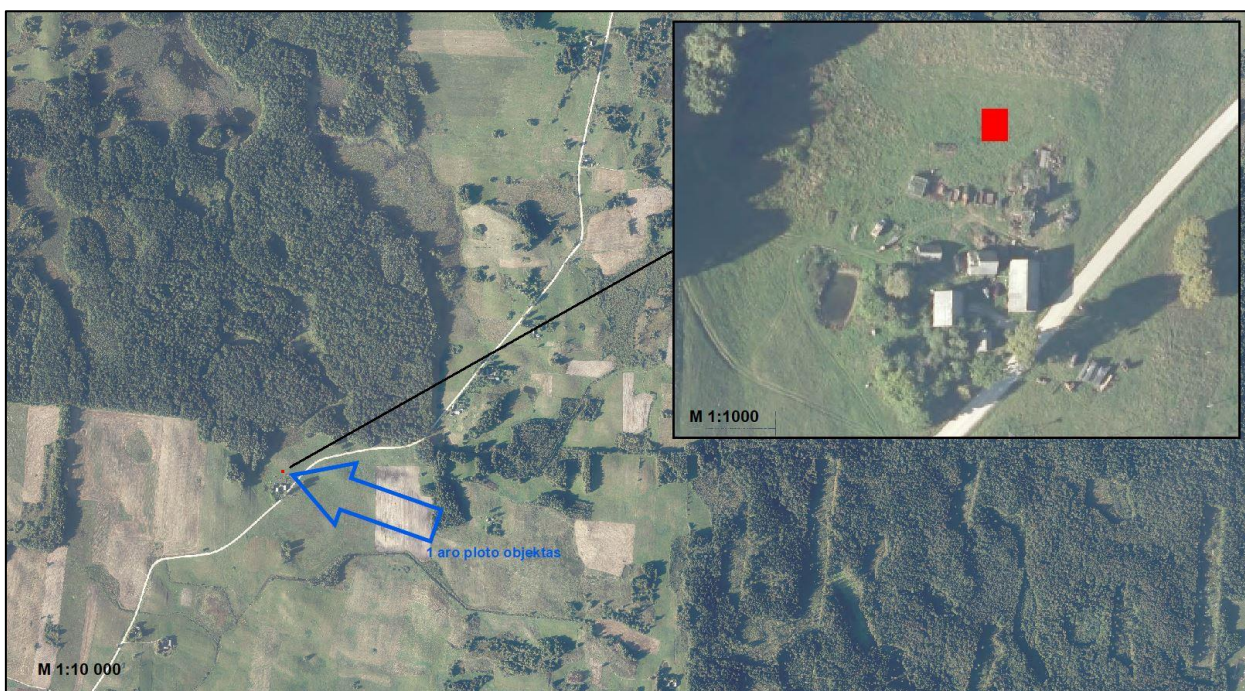


21 pav. Suskaidytas blogos būklės melioruotos žemės plotas (juodas štrichas – nurašyta melioruota žemė)

Pakartotinai atlikus sluoksnio BUKLE\_P suskaidymą („multipart to singlepart“) sluoksnio objektų skaičius išaugo iki 54200.

Vėliau iš sluoksnio BUKLE\_P automatizuotu būdu buvo pašalinti visi objektai mažesni kaip 1 aras. Toks minimalus plotas (vienas aras yra lygus 0,01 ha) pasirinktas todėl, kad 1 a yra smulkiausias sveikas ploto vienetas, naudojamas žemėvaldų ploto apskaitoje. Be to, duomenų bazė Mel\_DR10LT yra skirta žemėlapiui masteliu 1:10000, joje smulkesni kaip 1 a objektai nebūtų įskaitomi (22 pav.). Iš sluoksnio BUKLE\_P pašalinus plotus, mažesnius kaip 1 a, jame liko 52792 objektai.





22 pav. 1 aro ploto objektas žemėlapyje M 1:10 000

2020 m. trečiąjį ketvirtį buvo tęsiama sluoksnio BUKLE\_P duomenų peržiūra ir atliekamas jų tikslinimas, sujungiant besiliečiančius ir persidengiančius vienareikšmius objektus, tais atvejais, kai besiliečiančių sluoksnio BUKLE\_P objektų neskiria melioracijos projekto ar administracinės ribos (savivaldybės, kadastro vietovės) (pavyzdys – 23 pav.). Atnaujintą bendrą visos šalies blogos melioruotos žemės būklės sluoksnį sudaro 52787 objektai. Vėliau šis atnaujintas sluoksnis buvo suskaidytas atskiromis savivaldybėmis.



23 pav. Vienareikšmių sluoksnio BUKLE\_P objektų sujungimas

Pirmąjį 2020 m. pusmetį buvo pradėtas „šiukšlių“ valymas iš sluoksnio BUKLE\_P, tačiau darbo eigoje nuspręsta jų tvarkymą palikti savivaldybių melioracijos specialistams. VŽF yra galutinių ŽIS duomenų tvarkytojas, o savivaldybių prievolė kaupti, apdoroti ir VŽF pateikti atrinktus ir sutvarkytus ŽIS duomenų bazių duomenis, be to, VŽF specialistams šalinant abejotinus BUKLE\_P sluoksnio duomenis, galėtų būti pašalinti ir BUKLE\_P sluoksniui tinkami objektai. Nuspręsta nustatytas galimas sluoksnio BUKLE\_P „šiukšles“ fiksuoti ir perkelti į rekomendacinį

taškinį sluoksnį, suteikiant tokiam objektui kodą „K“ – galimai per klaidą į sluoksnį BUKLE\_P įtrauktas objektas.

Pirmąjį šių metų pusmetį, atlikus sluoksnio BUKLE\_P kokybės analizę, buvo nuspręsta sluoksnio BUKLE\_P pagrindu sukurti rekomendacinės paskirties erdvinių duomenų sluoksnį, nurodysiantį būtinus peržiūrėti blogos būklės melioruotos žemės plotus ir padėsiantį nustatyti vietas, kuriose galimas ir reikalingas sausinimo sistemų remontas ar rekonstrukcija bei vietas, kuriose melioracijos statinius reikėtų nurašyti, o melioruotos žemės plotus pašalinti iš valstybinės melioruotos žemės apskaitos.

Rekomendacinio sluoksnio sudarymui buvo naudoti naujausi Miškų kadastro (miško sklypai), Saugomų teritorijų kadastro (konservacinės apsaugos prioriteto teritorijos), Georeferencinio pagrindo kadastro (aiškiai atpažįstamų pastatų ir statinių teritorijos) bei Mel\_DR10LT sluoksnių ISPILD\_T ir BUKLE\_P (ankstesniais metais fiksuoti siūlymai nurašyti melioruotos žemės plotus) duomenys. Visi šie duomenys buvo sukirsti su BUKLE\_P sluoksniu ir sudarytas taškinis erdvinių duomenų sluoksnis REKOMENDAC\_T, kuriame sukurtas atributas „kodas“ nurodantis priežastis, kodėl turėtų būti peržiūrėtas teritorijos priskyrimas BUKLE\_P sluoksniui ar tikslinamos sluoksnio BUKLE\_P objekto ribos. REKOMENDAC\_T sluoksnio atributo „kodas“ reikšmės yra:

- „M“ – miškas;
- „S“ – saugoma teritorija;
- „U“ – užstatyta teritorija;
- „N“ – nurašyti anksčiau siūlytas melioruotos žemės plotas;
- „R“ – įvykdytas melioracijos sistemų remontas ar rekonstrukcija;
- „K“ – galimai per klaidą įtrauktas objektas.

Atnaujintas sluoksnis BUKLE\_P ir naujai parengtas sluoksnis REKOMENDAC\_T buvo suglaudinti ir kartu su raštu (*1 priedas*), raginančiu pateikti tvarkingus Mel\_DR10LT duomenis ir atlikti sluoksnio BUKLE\_P patikrą, buvo išsiųsti visoms šalies savivaldybėms (iš viso 52), kuriose yra valstybinėje melioruotos žemės apskaitoje esanti žemė (*2 priedas*).

Tikimasi, kad rekomendacinis erdvinių duomenų sluoksnis padės savivaldybių melioracijos specialistams atrinkti, išgryninti, blogos būklės melioruotos žemės vietas ir tokiu būdu palengvins duomenų parengimą, pagreitins jų pateikimą, o svarbiausia – padidins jų tikslumą.

Duomenų surinkimas apie blogos būklės melioruotą žemę, reikalingas sluoksnio BUKLE\_P tvarkymui, vyko sunkiai. Nors 2020 m. rugsėjo 4 d. visoms savivaldybėms buvo išsiųstas prašymas iki 2020 m. lapkričio 1 d. pateikti atnaujintus erdvinį duomenų rinkinio Mel\_DR10LT sluoksnio BUKLE\_P duomenis, o paskutinę spalio mėn. savaitę buvo telefonu susisiekti su visų šalies savivaldybių melioracijos specialistais ir priminta apie laukiamą skaitmeninę medžiagą, dauguma duomenų buvo gauta tik lapkričio mėn. antroje pusėje. Paskutiniai duomenys apie blogos būklės melioruotą žemę buvo gauti tik gruodžio mėn. 5 d.

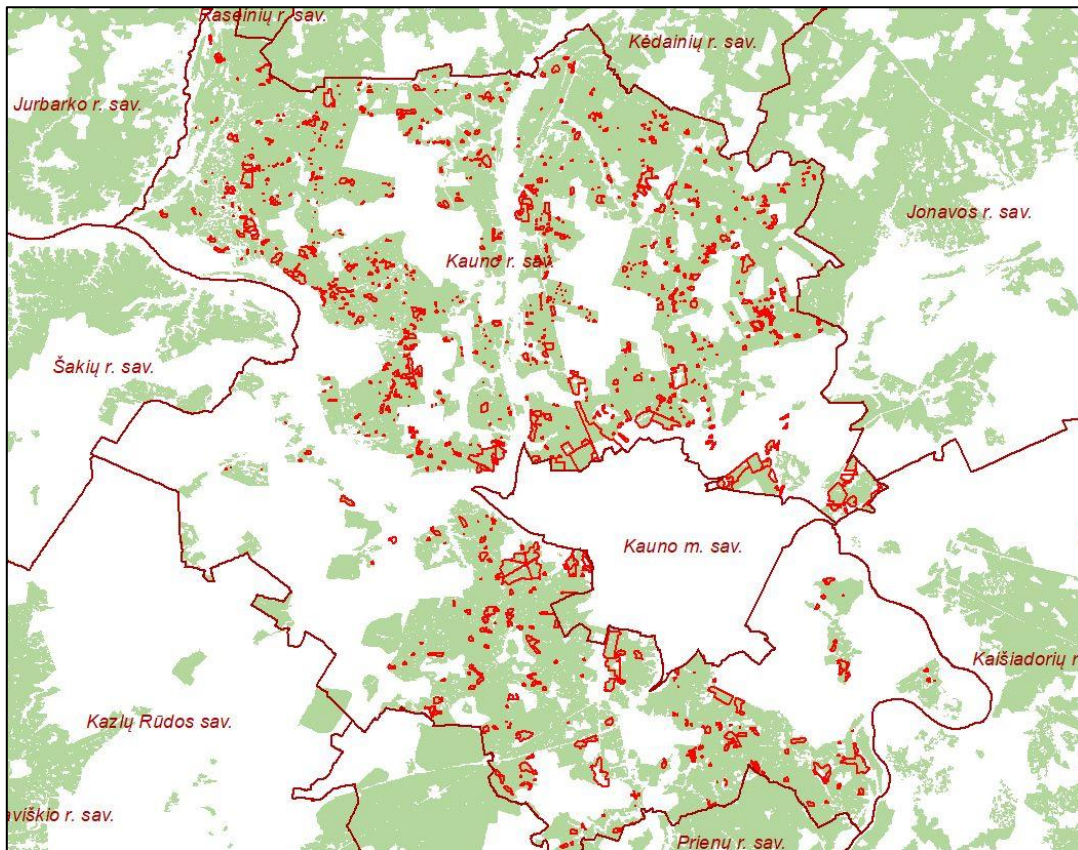
Visi gauti duomenys buvo skubiai apdorojami: sutvarkoma atributinės lentelės struktūra, atributų reikšmės, pašalinamos vizualiai matomos sluoksnio klaidos (24, 25 pav.), atliekamas BUKLE\_P sluoksnio sugretinimas su melioruotos žemės ir nurašytos melioruotos žemės sluoksniais. Nors visoms savivaldybėms 2020 m. rugsėjo 4 d. išsiųstame laiške buvo pateiktas sutvarkytas BUKLE\_P sluoksnis, buvo išaiškinta kaip šis sluoksnis turi būti tvarkomas, kai kurios savivaldybės, atsiuntusios BUKLE\_P sluoksnius su naujais duomenimis, klaidų neišvengė (26, 27 pav.).



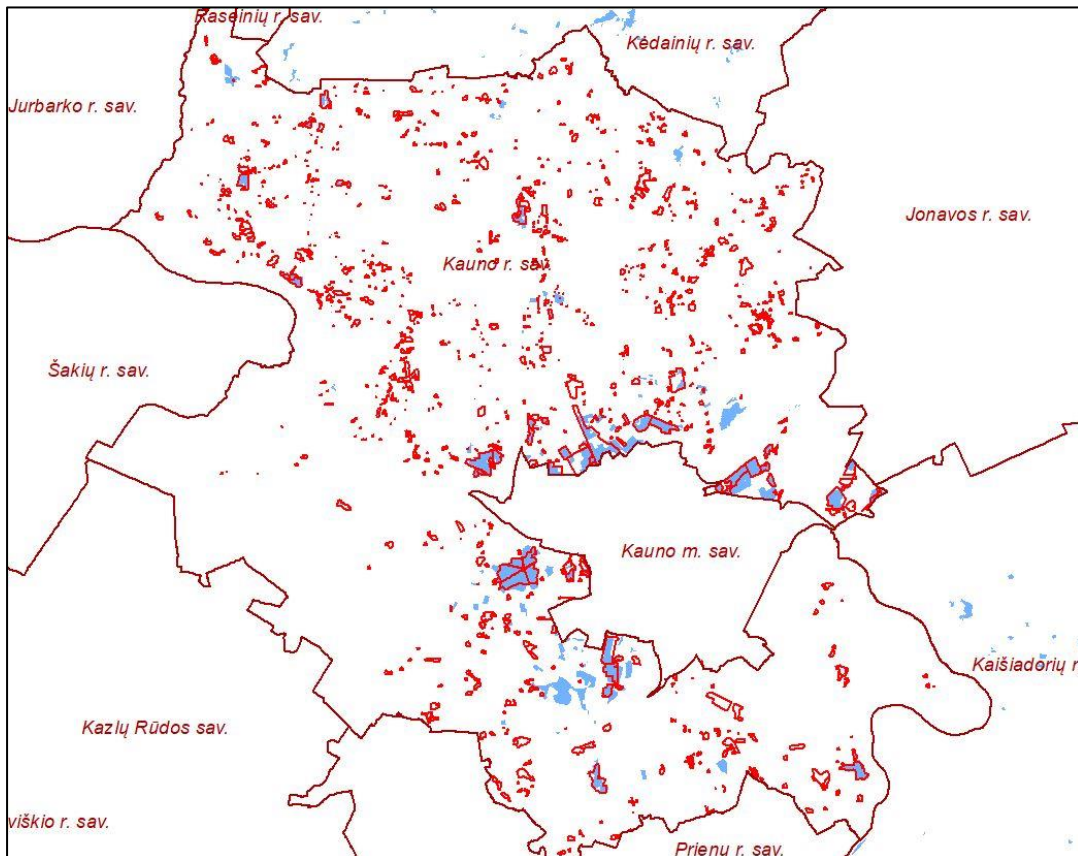
24 pav. Sluoksniuose BUKLE\_P (raudonas štrichas) pastebėtų klaidų pavyzdžiai



25 pav. Sluoksnio BUKLE\_P klaidų ištaisymas

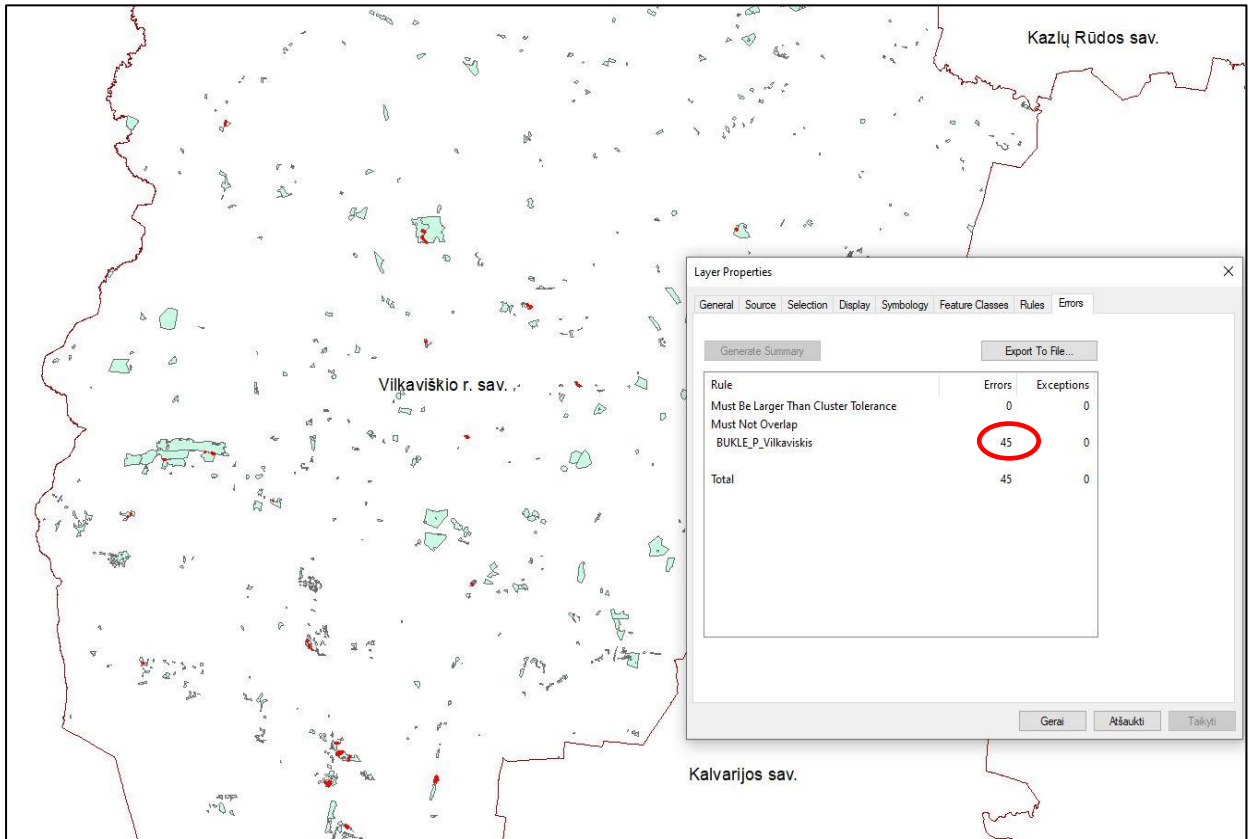


26 pav. Sluoksnio BUKLE\_P objektai (raudonas kontūras) nemelioruotoje žemėje (baltos spalvos plotai)

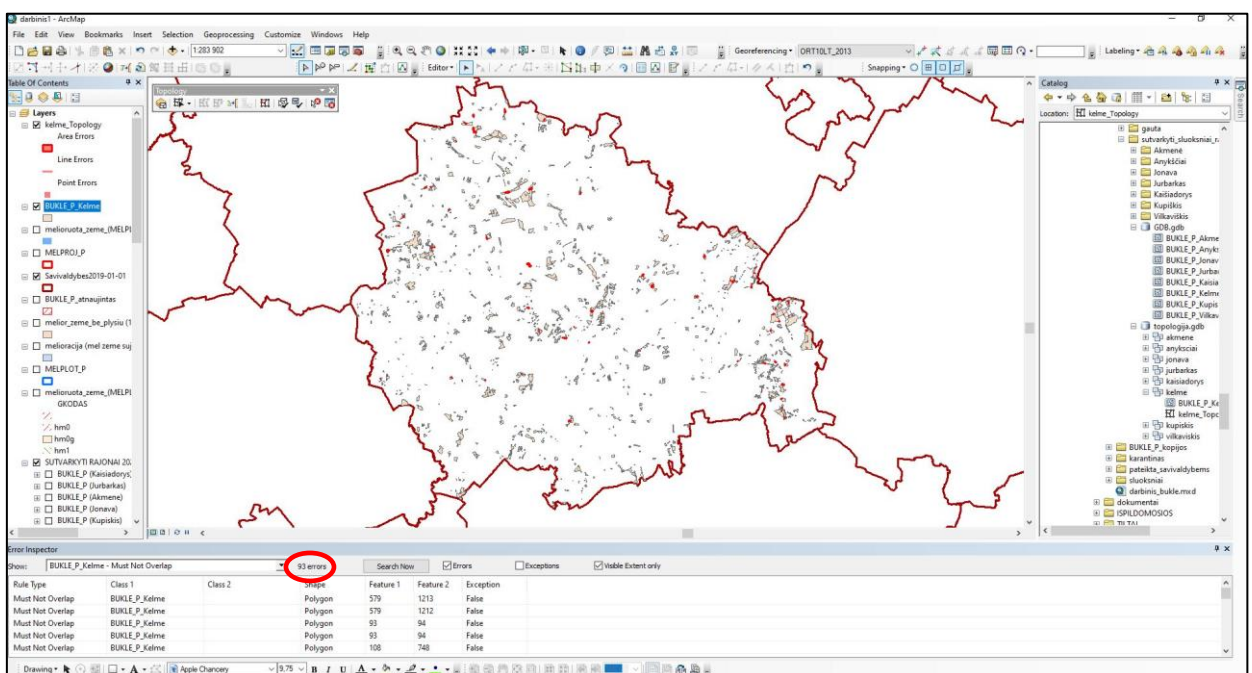


27 pav. Sluoksnio BUKLE\_P objektai (raudonas kontūras) nurašytoje melioruotoje žemėje (melsvos spalvos plotai)

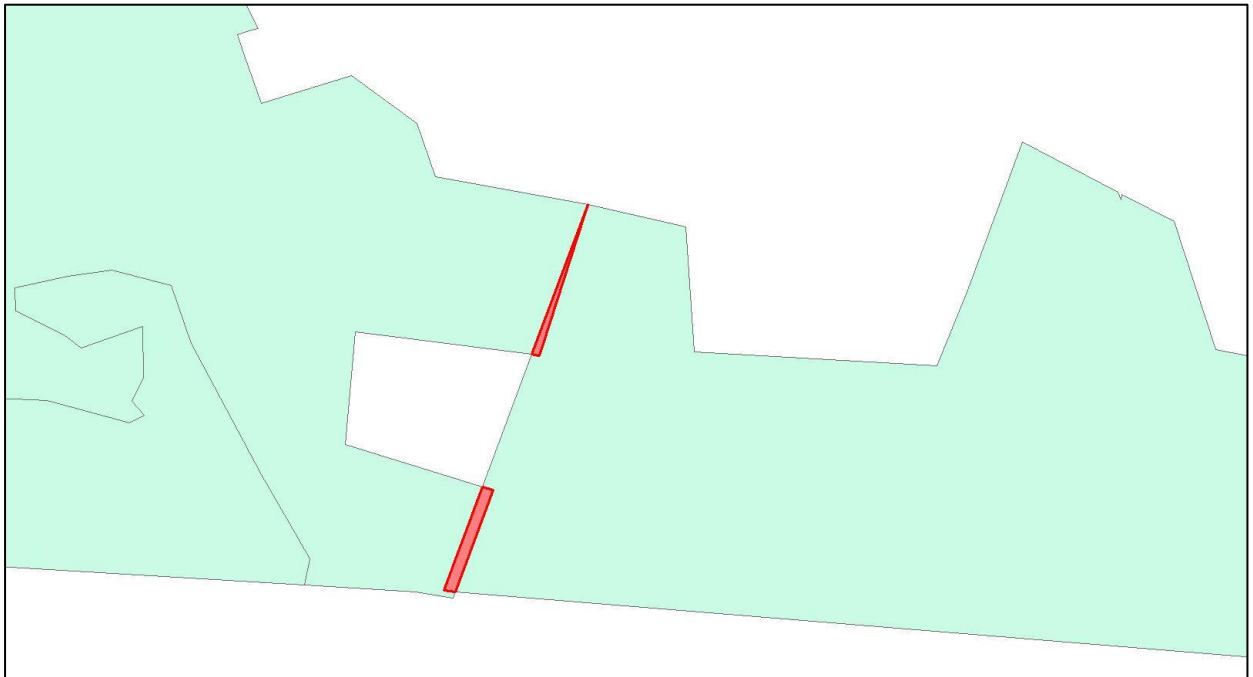
Visų savivaldybių BUKLE\_P sluoksniams buvo atlikta topologija, nustatanti vietas, kuriose sluoksnio objektai dengia vienas kitą (28–31 pav.). Bendras nustatytų persidengiančių objektų skaičius – 383. Visos tarpusavyje persidengiančių objektų topologinės klaidos buvo ištaisytos, tai ženkliai patikslino bendrą blogos būklės melioruotos žemės plotą.



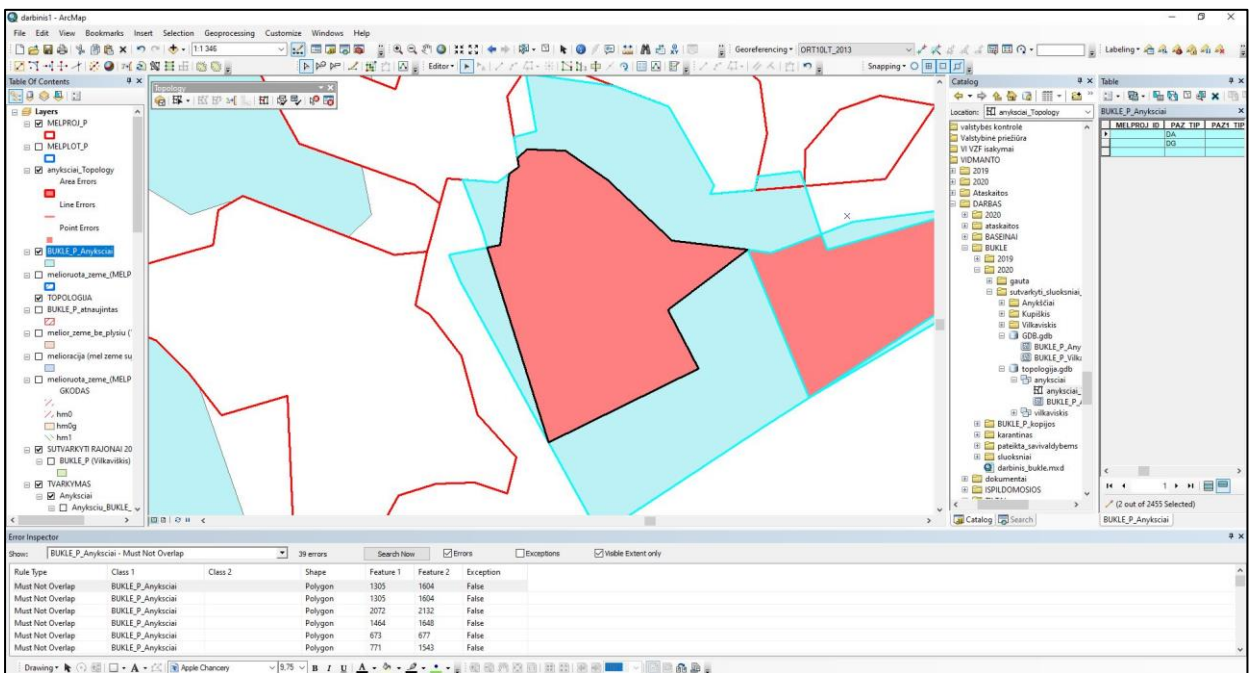
28 pav. Persidengiantys plotai Vilkaiviškio r. savivaldybėje (45)



29 pav. Persidengiantys plotai Kelmės r. savivaldybėje (93)



30 pav. Persidengiantys blogos būklės melioruotos žemės plotai sluoksnyje BUKLE\_P



31 pav. Persidengiantys blogos būklės melioruotos žemės plotai Anykščių r. savivaldybėje

7 lentelėje pateikiama suvestinė informacija apie iš savivaldybių gautus sluoksnius, topologinių klaidų skaičių gautuose sluoksniuose ir pastabos jiems.

Eil. Nr.	Savivaldybė	Pateikti nauji duomenys	Topologinių klaidų (tarpusavyje persidengiančių plotų) skaičius (vnt.)	Pastabos gautam sluoksniui
1.	Akmenės r.	+	0	Atributai pilnai suvesti, bet bloga atributinės lentelės struktūra, neteisingai surašytos reikšmės (yra nereikalingi tarpai)
2.	Alytaus r.	-	9	Persidengia dideli plotai. Atributuose nėra pažeidimo tipo ir pasiūlymo reikšmių
3.	Anykščių r.	-	39	Persidengia dideli plotai, išeina už rajono ribos, sluoksnyje daug plyšių, daug smulkių objektų ("šiukšlių"). Trūksta įvairių atributinių duomenų
4.	Birštono	-	0	Trūksta pasiūlymo reikšmių
5.	Biržų r.	-	0	Atributuose beveik nėra pažeidimo tipo reikšmių
6.	Druskininkų		0	Atributai tvarkingi
7.	Elektrėnų	-	0	Atributuose nėra pažeidimo tipo ir pasiūlymo reikšmių
8.	Ignalinos r.	-	0	Atributuose nėra pažeidimo tipo ir pasiūlymo reikšmių
9.	Jonavos r.	+	0	Atributuose trūksta pažeidimo tipo ir pasiūlymo reikšmių
10.	Joniškio r.	-	14	Trūksta (nedaug) įvairių atributinių duomenų
11.	Jurbarko r.	+	14	Trūksta įvairių atributinių duomenų
12.	Kaišiadorių r.	+	1	Kai kurie plotai pateko į nemelioruotą, nurašytą žemę. Atributai tvarkingi
13.	Kalvarijos	-	0	Trūksta atributinių pažeidimo tipo duomenų, nėra pasiūlymo reikšmių
14.	Kauno r.		43	Atributinė lentelė neatitiko specifikacijos, blogos būklės melioruotos žemės plotai pateko į nemelioruotą, nurašytą žemę. Sluoksnis pažeistas, buvo gautas gruodžio 2 d., todėl naudoti sutvarkyti 2019 m. duomenys. Trūksta atributinių duomenų (pažeidimo tipo ir pasiūlymo reikšmių)
15.	Kazlų Rūdos	-	0	Atributuose nėra pažeidimo tipo ir pasiūlymo reikšmių
16.	Kelmės r.	+	93	Sluoksnyje daug plyšių, smulkių objektų ("šiukšlių"). Trūksta įvairių atributinių duomenų
17.	Kėdainių r.	+	0	Atributuose nėra pažeidimo tipo ir pasiūlymo reikšmių
18.	Klaipėdos r.	-	3	Atributuose nėra pažeidimo tipo ir pasiūlymo reikšmių
19.	Kretingos r.	-	0	Atributuose nėra pažeidimo tipo ir pasiūlymo reikšmių
20.	Kupiškio r.	+	17	Bloga atributinės lentelės struktūra. Trūksta atributinių duomenų (kelių melioracijos projekto numerio ir dviejų pažeidimo tipo reikšmių)

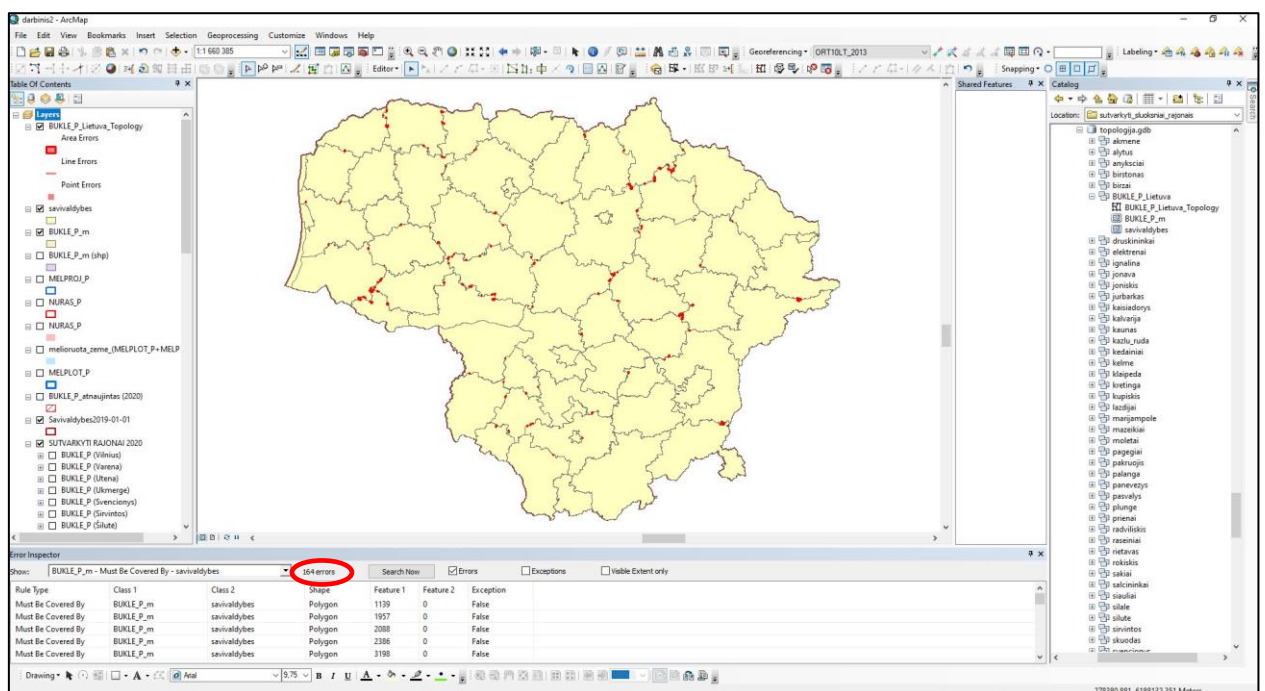
21.	Lazdijų r.	-	16	Trūksta atributinių duomenų (pažeidimo tipo ir pasiūlymo reikšmių)
22.	Marijampolės	-	0	Atributuose nėra pažeidimo tipo ir pasiūlymo reikšmių
23.	Mažeikių r.	+	3	Kai kurie plotai yra už rajono ribų. Atributai suvesti, trūksta tik vienos pasiūlymo reikšmės
24.	Molėtų r.	-	0	Atributuose nėra pažeidimo tipo ir pasiūlymo reikšmių
25.	Pagėgių	-	0	Atributuose nėra pažeidimo tipo ir pasiūlymo reikšmių
26.	Pakruojo r.	-	0	Trūksta atributinių duomenų (pasiūlymo reikšmių)
27.	Palangos m.	-	0	Atributuose nėra pažeidimo tipo ir pasiūlymo reikšmių
28.	Panevėžio r.	-	0	Atributuose nėra pažeidimo tipo ir pasiūlymo reikšmių
29.	Pasvalio r.	+	8	Atributuose nėra pažeidimo tipo ir pasiūlymo reikšmių
30.	Plungės r.	+	4	Sluoksnius išeina už rajono ribų. Atributuose nėra pažeidimo tipo, pasiūlymo ir inventorizavimo datos reikšmių
31.	Prienų r.	-	0	Atributuose nėra pažeidimo tipo ir pasiūlymo reikšmių
32.	Radviliškio r.	-	0	Atributuose nėra pažeidimo tipo ir pasiūlymo reikšmių
33.	Raseinių r.	-	4	Trūksta atributinių duomenų (pažeidimo tipo reikšmių)
34.	Rietavo	-	0	Atributuose nėra pažeidimo tipo ir pasiūlymo reikšmių
35.	Rokiškio r.	-	0	Atributuose nėra pažeidimo tipo ir pasiūlymo reikšmių
36.	Skuodo r.	-	0	Atributuose nėra pažeidimo tipo ir pasiūlymo reikšmių
37.	Šakių r.	+	1	Atributai tvarkingi. Trūksta vienos pasiūlymo reikšmės
38.	Šalčininkų r.	-	0	Atributuose nėra pažeidimo tipo ir pasiūlymo reikšmių
39.	Šiaulių r.	+	0	Atributuose nėra pažeidimo tipo ir pasiūlymo reikšmių, trūksta inventorizavimo datos ir melioracijos projekto numerio reikšmių
40.	Šilalės r.	-	0	Atributuose nėra pažeidimo tipo ir pasiūlymo reikšmių
41.	Šilutės r.	-	21	Trūksta įvairių atributinių duomenų
42.	Širvintų r.	-	0	Atributuose nėra pažeidimo tipo ir pasiūlymo reikšmių
43.	Švenčionių r.	-	4	Atributai tvarkingi. Trūksta kelių pasiūlymų reikšmių
44.	Tauragės r.	+	38	Kai kurie plotai pateko į nemelioruotą, nurašytą žemę, sluoksnyje daug plyšių, daug smulkių objektų ("šiukšlių"), trūksta kai kurių atributinių duomenų
45.	Telšių r.	+	0	Dalis plotų pateko į nemelioruotą žemę. Atributuose nėra pažeidimo tipo ir



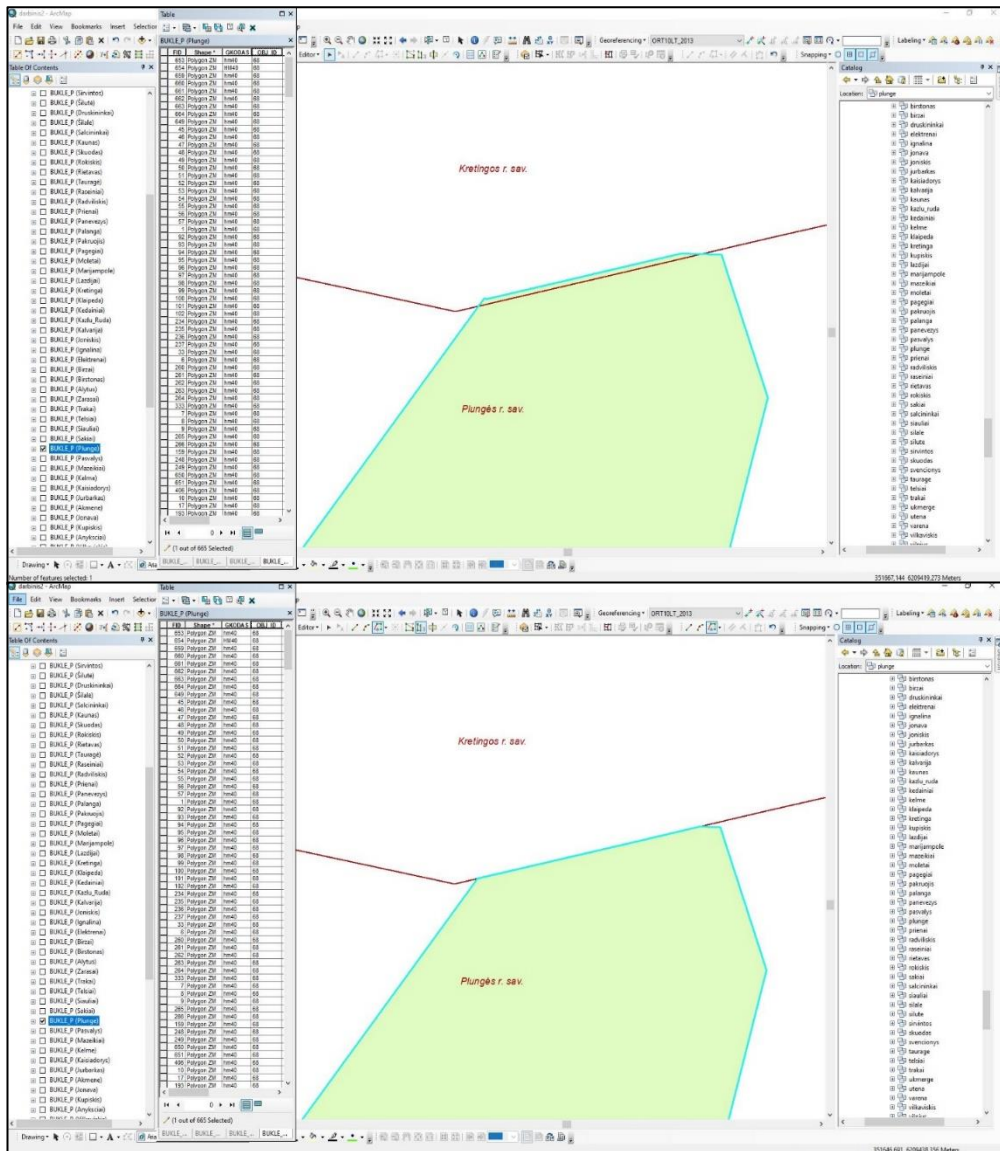
				pasiūlymo reikšmių, trūksta inventorizavimo datos reikšmių
46.	Trakų r.	+	0	Atributuose nėra pažeidimo tipo ir pasiūlymo reikšmių
47.	Ukmergės r.	-	0	Atributuose nėra pažeidimo tipo ir pasiūlymo reikšmių
48.	Utenos r.	+	1	Kai kurie plotai pateko į nemelioruotą ir nurašytą melioruotą žemę. Daug smulkių objektų (“šiukšlių”). Atributuose nėra pažeidimo tipo ir pasiūlymo reikšmių, trūksta kitų atributinių duomenų
49.	Varėnos r.	-	0	Atributuose nėra pažeidimo tipo ir pasiūlymo reikšmių
50.	Vilkaviškio r.	+	47	Sluoksnyje daug plyšių, daug smulkių objektų (“šiukšlių”). Atributai tvarkingi
51.	Vilniaus r.	-	2	Trūksta kai kurių atributinių duomenų
52.	Zarasų r.	+	1	Kai kurie plotai pateko į nemelioruotą žemę. Trūksta pažeidimo tipo ir pasiūlymo reikšmių
<b>Iš viso:</b>		<b>18</b>	<b>383</b>	

7 lent. Duomenys apie gautus BUKLE\_P sluoksnius

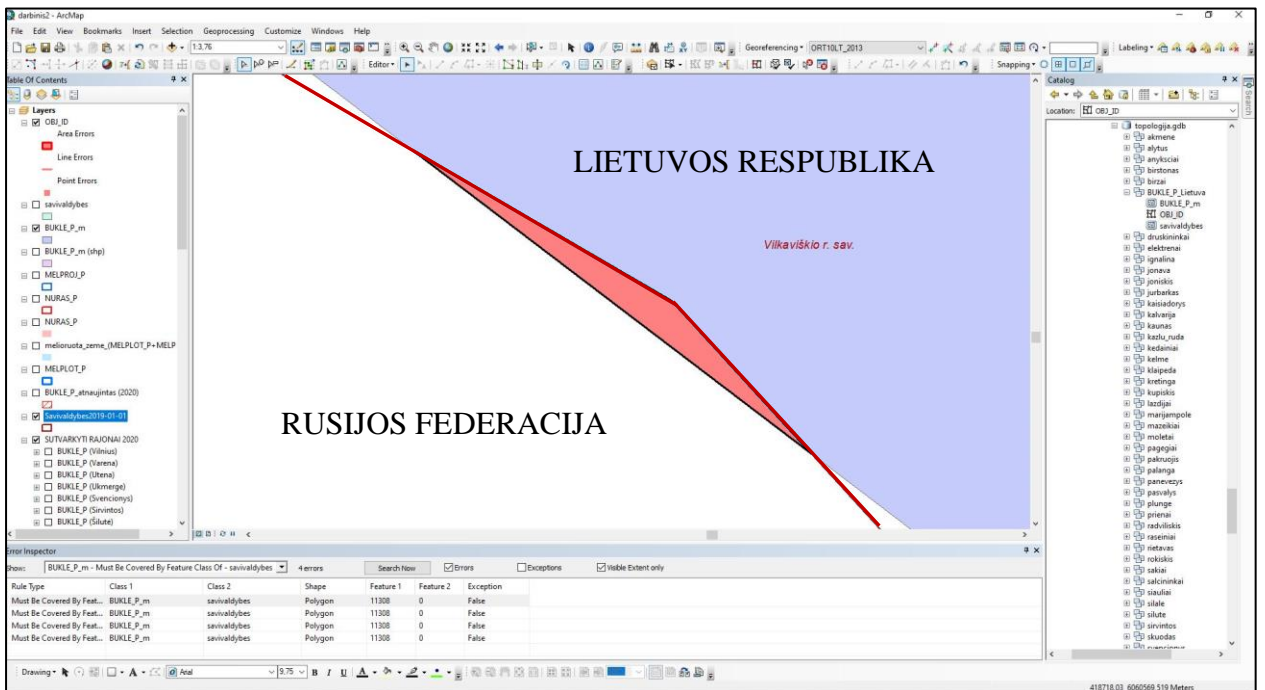
Po atliktos tarpusavyje persidengiančių sluoksnio BUKLE\_P objektų topologijos, buvo atlikta BUKLE\_P sluoksnio topologija su savivaldybių administracinėmis ribomis. Nustatyta, kad net 164 vietose BUKLE\_P sluoksnio objektai patenka į gretimą savivaldybę (32 pav.). Visos aptiktos klaidos buvo ištaisytos (33 pav.). Kai kuriose vietose BUKLE\_P sluoksnio objektai kirto net valstybės sienos ribą (34 pav.).



32 pav. BUKLE\_P sluoksnio objektai, patenkantys į gretimą savivaldybę

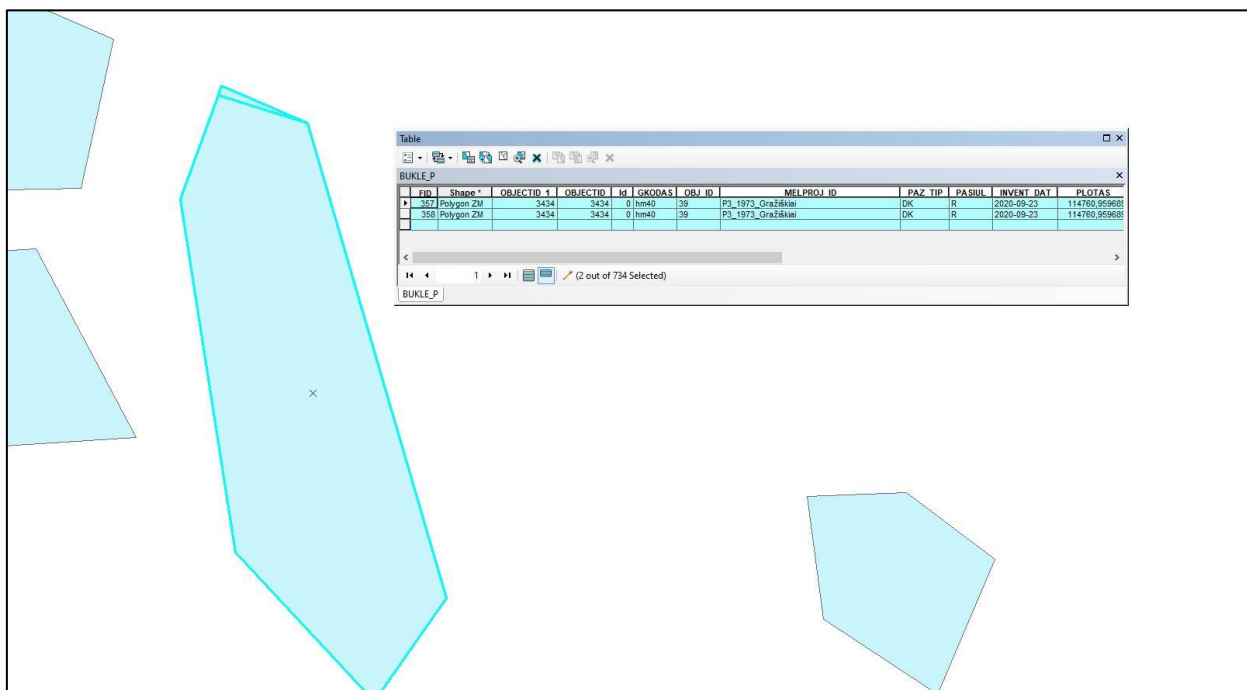


33 pav. Objektų, patenkančių į gretimą savivaldybę, sutvarkymas

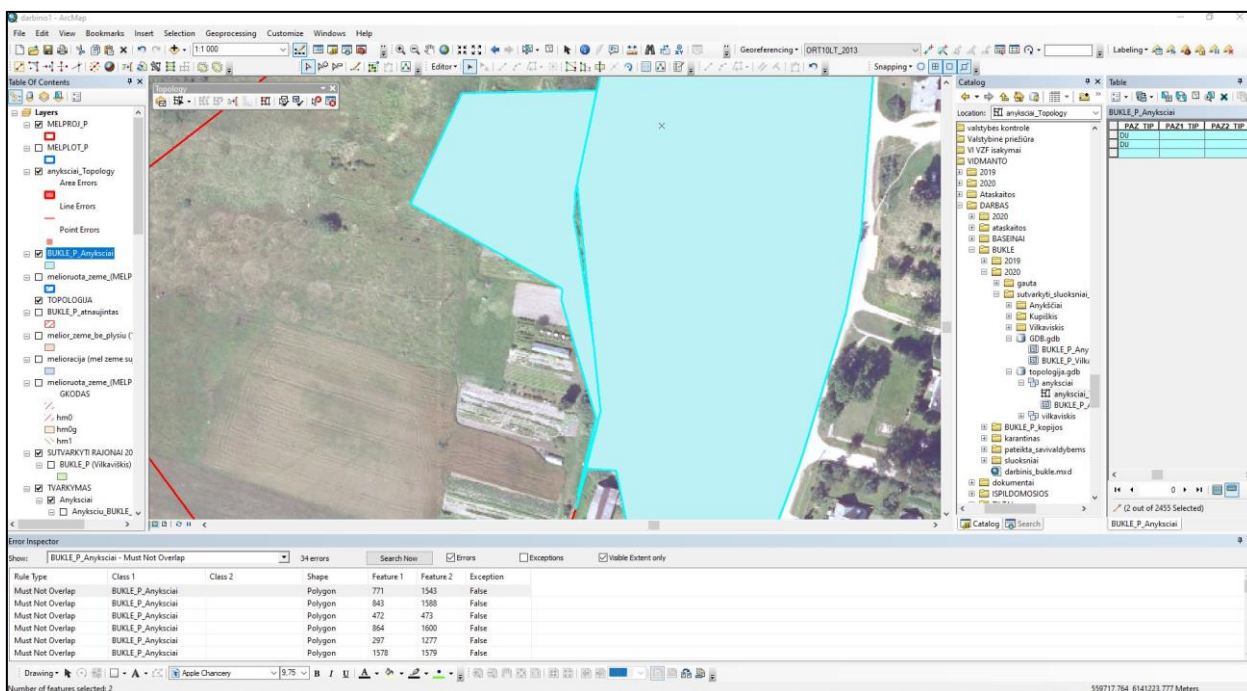


34 pav. BUKLE\_P objektas už valstybės sienos (raudona linija)

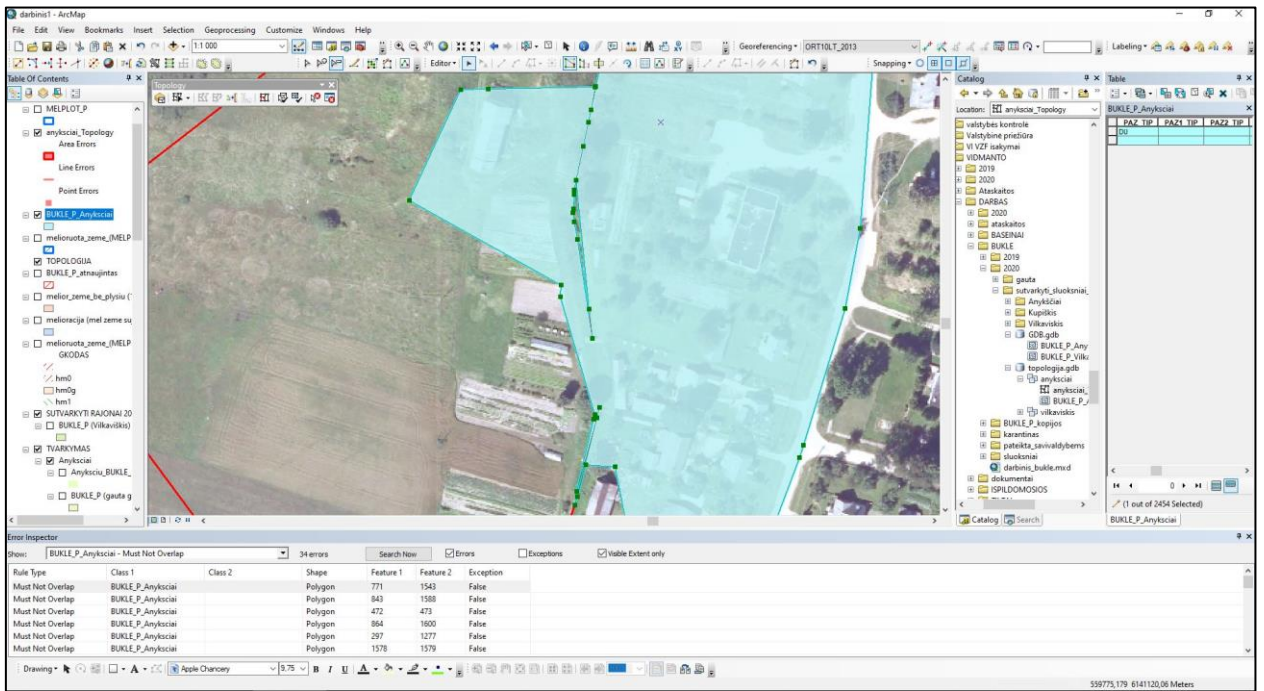
Vykdamt sluoksnio BUKLE\_P tvarkymą buvo pašalinamos ir kitokios pastebėtos klaidos. Dažniausiai pasitaikančios klaidos – besiglaudžiantys vienareikšmiai (su vienodais atributais) sluoksnio BUKLE\_P objektai (35 pav.) ir sluoksnio BUKLE\_P objekte esantys plyšiai (36 pav.). Besiglaudžiantys vienareikšmiai objektai buvo sujungiami, o plyšiai pašalinami (37–39 pav.).



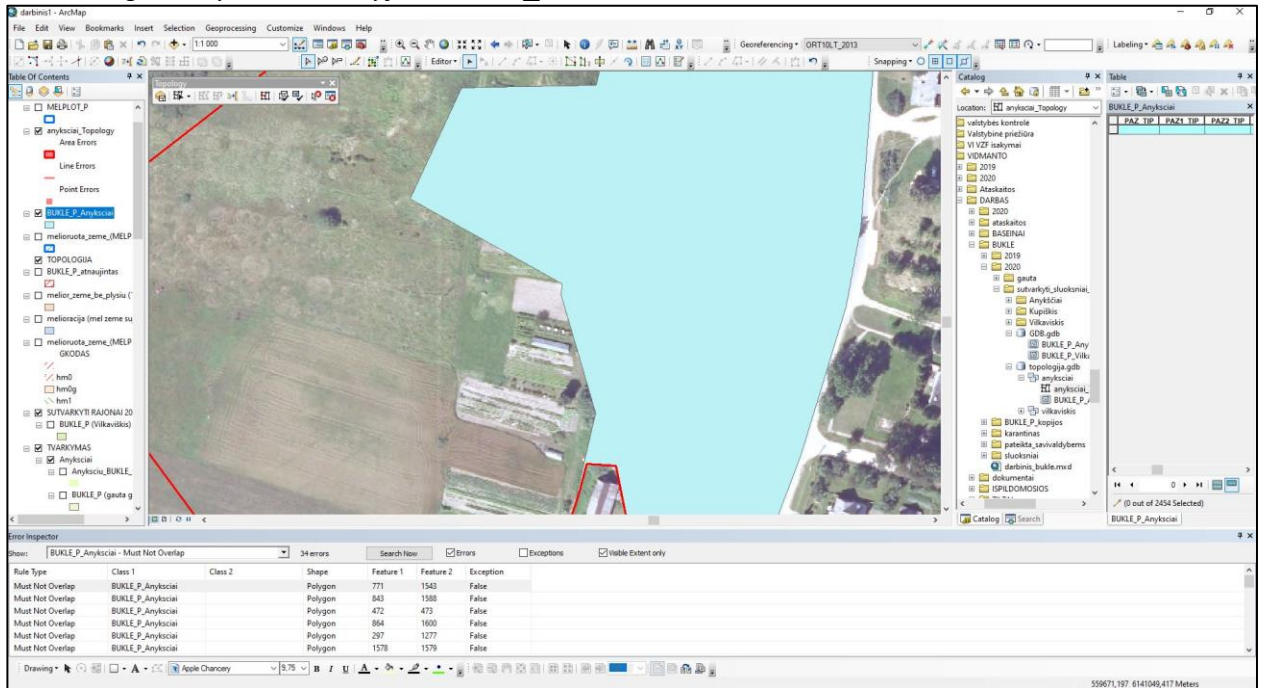
35 pav. Besiglaudžiantys vienareikšmiai sluoksnio BUKLE\_P objektai



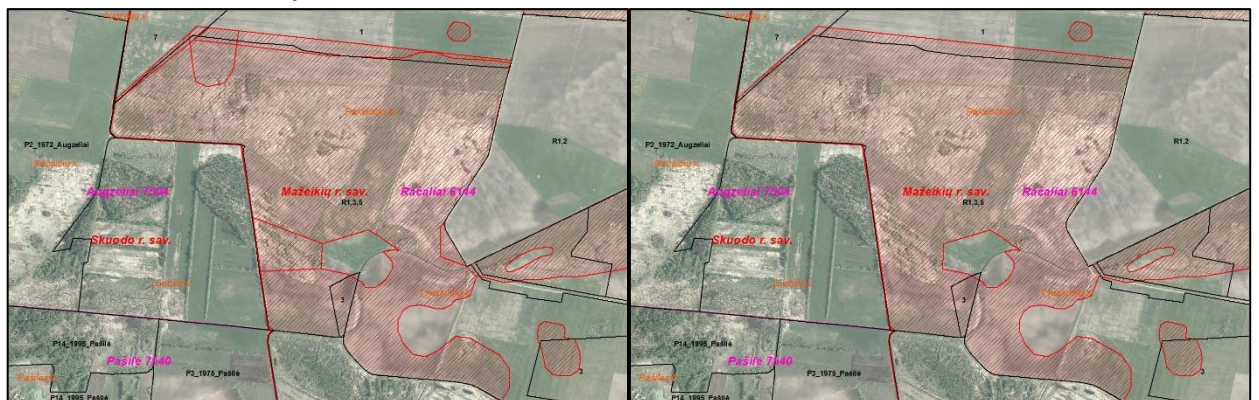
36 pav. Plyšys sluoksnio BUKLE\_P objekte



37 pav. Plyšio sluoksnyje BUKLE\_P šalinimas



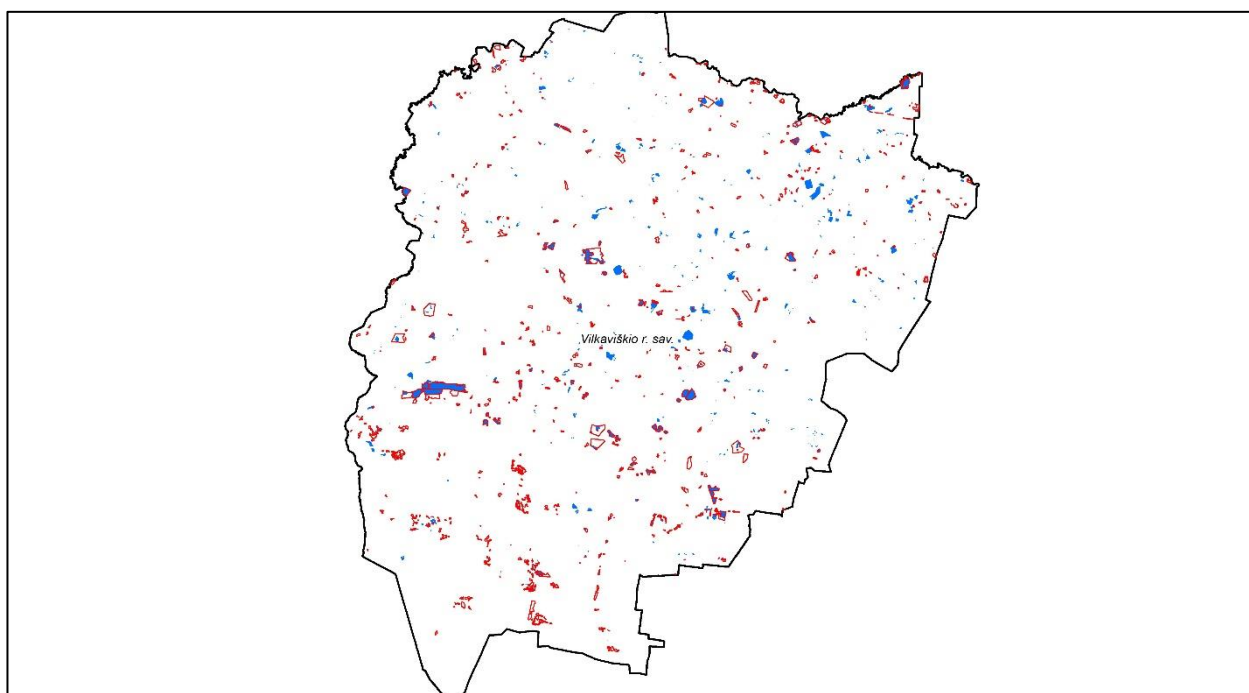
38 pav. Pašalinus plyšį ir sujungus vienareikšmius objektus gautas rezultatas – tvarkingas sluoksniu BUKLE\_P objektas



39 pav. Besiglaudžiančių vienareikšmių sluoksniu BUKLE\_P objektų sujungimas pagal melioracijos projekto ribas

Kaip matyti iš 7 lentelėje pateiktų duomenų, naujus blogos būklės melioruotos žemės duomenis pateikė tik 18 savivaldybių. Iš likusių savivaldybių buvo gauti elektroniniai laišakai, patvirtinantys, kad blogos būklės melioruotos žemės duomenys liko nepakitę. Deja, iš BUKLE\_P sluoksnį atnaujinusių savivaldybių, tik kelios rėmėsi joms pateiktu rekomendaciniu sluoksniu REKOMENDAC\_T. Tokį mažą efektyvumą, atnaujinant blogos būklės melioruotos žemės duomenis ir tvarkant BUKLE\_P sluoksnį, lėmė melioracijos specialistų trūkumas savivaldybėse (ypač dirbančių su GIS programine įranga), šiais metais daugelyje savivaldybių intensyviai vykdyti drenažo sistemų ir melioracijos statinių atnaujinimo darbai bei rudenį pablogėjusi pandeminė situacija.

Daugelio savivaldybių blogos būklės melioruotos žemės duomenys buvo atnaujinti nežymiai, tik papildant esamą BUKLE\_P sluoksnį, tačiau kelių savivaldybių duomenys pakito iš esmės. Didžiausi blogos būklės melioruotos žemės duomenų pakeitimai atlikti Vilkaviškio r. savivaldybėje (40 pav.).



40 pav. Blogos būklės melioruotos žemės duomenų pokyčiai Vilkaviškio r. savivaldybėje (2019 m. duomenys – mėlynos spalvos plotai, 2020 m. duomenys – raudonas kontūras)

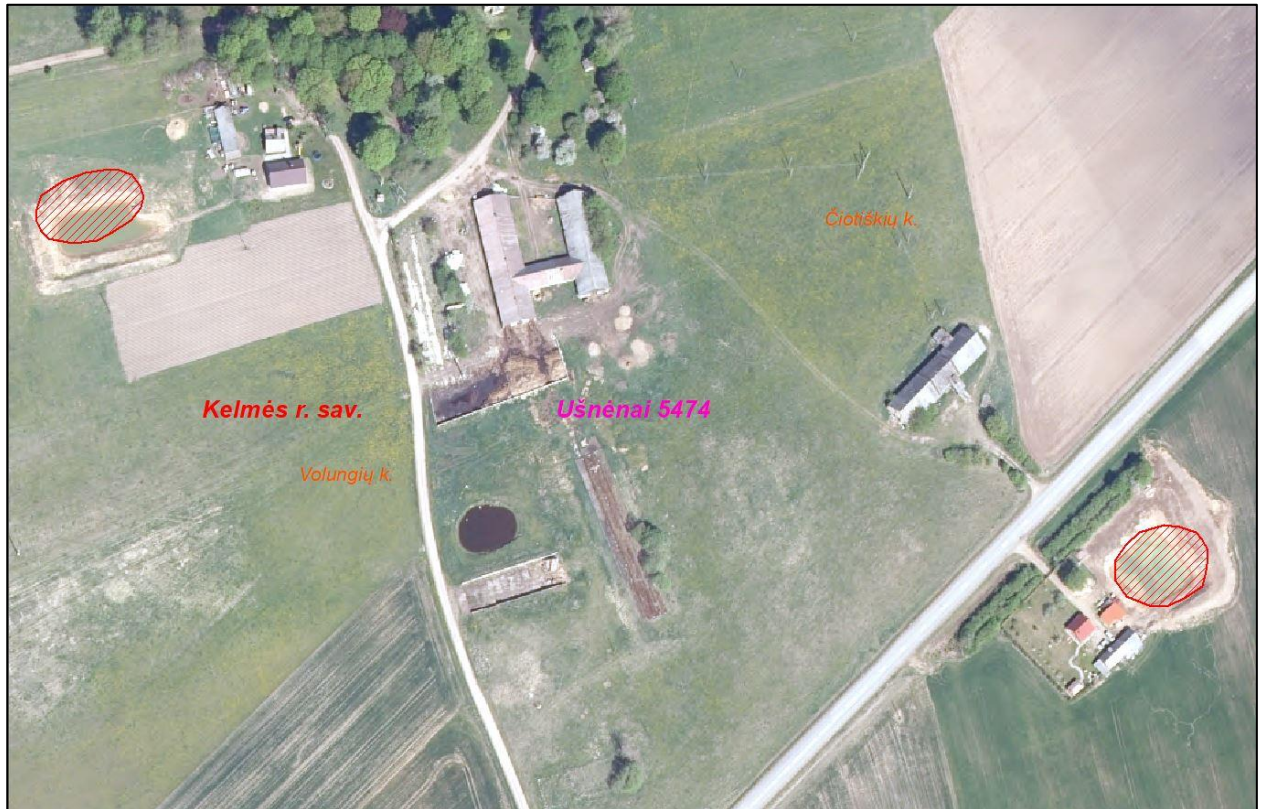
Atlikus BUKLE\_P sluoksniu atnaujinimą buvo suskaičiuotas bendras blogos būklės melioruotos žemės plotas šalyje ir kiekvienoje savivaldybėje atskirai (8 lent.). Bendras blogos būklės melioruotos žemės plotas šalyje sudaro **169034,70 ha**. 2019 m. gruodžio 1 d. duomenimis šalyje buvo 187046 ha blogos būklės melioruotos žemės, taigi, atlikus sluoksniu BUKLE\_P atnaujinimą šalies blogos būklės melioruotos žemės plotas sumažėjo 18011,3 ha.

<b>Eil.Nr.</b>	<b>Savivaldybė</b>	<b>Plotas, ha</b>
1	Akmenės r.	6858,79
2	Alytaus r. (dalis Alytaus r.)	5126,49
3	Anykščių r.	3805,17
4	Birštono sav.	104,24
5	Biržų r.	10480,88
6	Druskininkų	41,54
7	Elektrėnų	889,21
8	Ignalinos r.	3291,64
9	Jonavos r.	3492,49
10	Joniškio r.	353,18
11	Jurbarko r.	6301,30
12	Kaišiadorių r.	512,84
13	Kalvarijos	1746,41
14	Kauno r.	2934,58
15	Kazlų Rūdos	1716,73
16	Kelmės r.	6458,68
17	Kėdainių r.	5873,66
18	Klaipėdos r. (dalis Klaipėdos m.)	4052,72
19	Kretingos r.	461,11
20	Kupiškio r.	2764,17
21	Lazdijų r.	813,01
22	Marijampolės	4410,32
23	Mažeikių r.	9342,43
24	Molėtų r.	2696,82
25	Pagėgių	3965,72
26	Pakruojo r.	2915,39
27	Palangos m	389,50
28	Panevėžio r.	4232,40
29	Pasvalio r.	7936,58
30	Plungės r.	1931,62
31	Prienų r.	675,21
32	Radviliškio r.	2916,25
33	Raseinių r.	3343,85
34	Rietavo	2602,81
35	Rokiškio r.	5571,79
36	Skuodo r.	681,60
37	Šakių r.	6969,82
38	Šalčininkų r.	1785,90
39	Šiaulių r. (dalis Šiaulių m.)	2990,50
40	Šilalės r.	6264,84
41	Šilutės r.	4071,19
42	Širvintų r.	2649,81

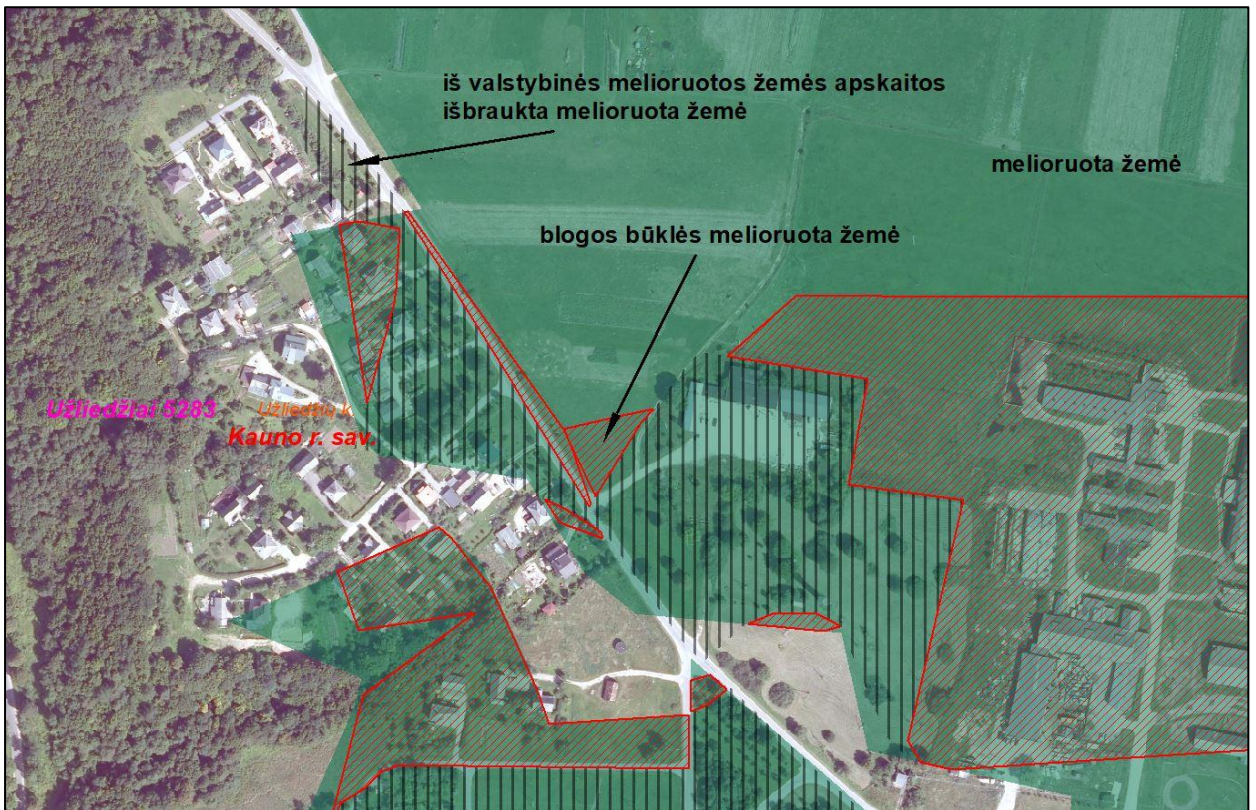
43	Švenčionių r.	5201,98
44	Tauragės r.	4222,32
45	Telšių r.	1358,98
46	Trakų r.	336,14
47	Ukmergės r.	1871,94
48	Utenos r.	941,00
49	Varėnos r.	495,59
50	Vilkaviškio r.	2056,19
51	Vilniaus r.	4935,34
52	Zarasų r.	1192,03
<b>Iš viso:</b>		<b>169034,70</b>

8 lent. Suvestiniai blogos būklės melioruotos žemės ploto duomenys

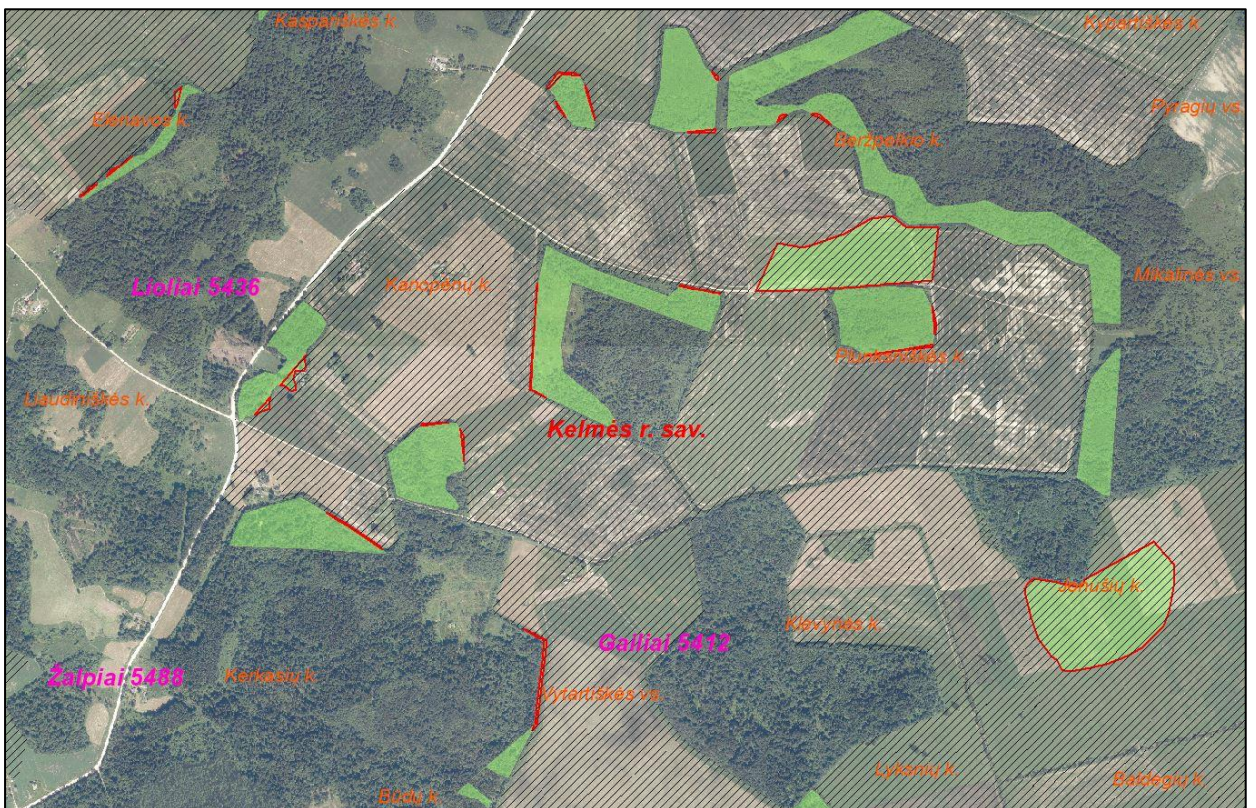
2020 m. buvo sutvarkyta sluoksnio BUKLE\_P struktūra, sluoksnis papildytas naujais duomenimis, pašalintos esminės sluoksnio klaidos, tačiau nemažai klaidų dar liko. Svarbiausios likę sluoksnio BUKLE\_P klaidos – neteisingai fiksuojama blogos būklės melioruota žemė. Dažni atvejai kai blogos būklės melioruota žemė išskiriama miškų, pastatų ar net vandens telkinių (41 pav.) vietose. Didelę likusių klaidų dalį sudaro sluoksnio BUKLE\_P objektuose esantys plyšiai. Šalinti ir kai kurie sluoksnio BUKLE\_P tvarkymo pasekmėje susidarę objektų likučiai (42–44 pav.). Visas šias klaidas turėtų pašalinti savivaldybių melioracijos specialistai.



41 pav. Blogos būklės melioruota žemė išskirta kūdrų vietose

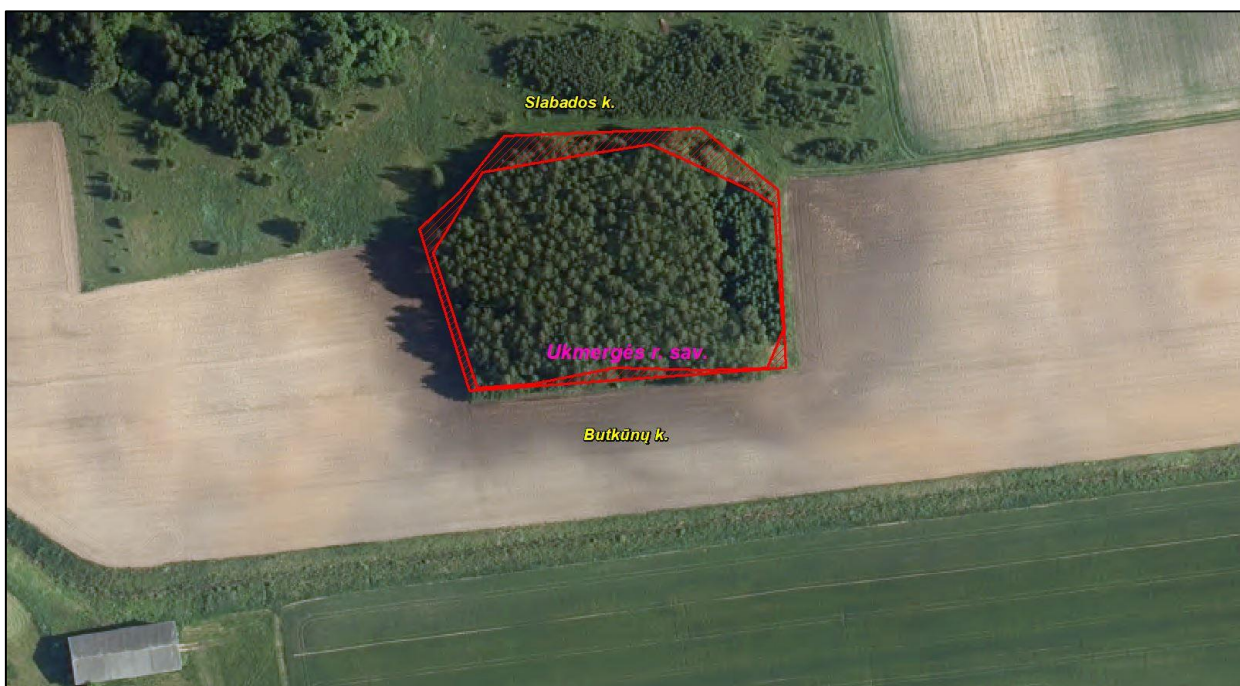


42 pav. Šalintini blogos būklės melioruotos žemės likučiai (raudonas štrichas), susidarę sukirtus BUKLE\_P ir NURAS\_P sluoksnius



43 pav. Šalintini blogos būklės melioruotos žemės likučiai (raudonas kontūras), susidarę sukirtus BUKLE\_P ir Miškų kadastro duomenis





44 pav. Šalintinas blogos būklės melioruotos žemės likutis (raudonas kontūras), susidaręs sukirtus BUKLE\_P ir Miškų kadastro duomenis

Šiais metais buvo atnaujintas Mel\_DR10LT sluoksnis MELPROJ\_P, apibrėžiantis įvykdytų melioracijos projektų ribas. Sluoksnio BUKLE\_P objektų ribos susiję su sluoksnio MELPROJ\_P objektų ribomis, todėl sluoksnio MELPROJ\_P atnaujinimas įpareigoja atlikti sluoksnio ir BUKLE\_P objektų ribų tikslinimą. Tai planuojama padaryti ateinančiais metais.

Atnaujintas BUKLE\_P sluoksnis (kaip ir sluoksnis MELPROJ\_P), kartu su pastabomis iš savivaldybių 2020 m. gautiems sluoksniams ir rekomendacijoms sluoksnio BUKLE\_P tvarkymui, bus išsiųstas visoms šalies savivaldybėms.

#### 4. SLUOKSNIO HDRST\_T TVARKYMAS

2020 m. buvo tęsiamas 2019 m. sukurto taškinio erdvinių objektų sluoksnio HDRST\_T, kaupiančio informaciją apie valstybinėje melioruotos žemės ir melioracinių statinių apskaitoje esančius hidrotechninius (melioracijos) statinius – tiltus ir siurbines, pildymas. Kaip ir praeitais metais buvo vykdomas tik duomenų apie melioracijos tiltus atnaujinimas. Duomenys apie melioracijos siurbines nebuvo tvarkomi, tai ketinama daryti ateinančiais metais, planuojama patikslinti siurbinių koordinates, surinkti duomenis apie jų būklę.

Bendras melioracijos tiltų ir siurbinių skaičius šalies savivaldybėse 2020 m. nepakito, jis pateikiamas 9 lentelėje.

Eil. Nr.	Savivaldybė	Tiltai, vnt.	Siurbinės, vnt.
1	Akmenės r.	11	-
2	Alytaus r.	15	2
3	Anykščių r.	29	-
4	Birštono	-	-
5	Biržų r.	51	1
6	Druskininkų	2	-
7	Elektrėnų	1	2
8	Ignalinos r.	14	2
9	Jonavos r.	14	-
10	Joniškio r.	69	-
11	Jurbarko r.	31	-
12	Kaišiadorių r.	6	5
13	Kalvarijos	7	1
14	Kauno r.	2	-
15	Kazlų Rūdos	12	-
16	Kelmės r.	22	-
17	Kėdainių r.	37	1
18	Klaipėdos r.	49	7
19	Kretingos r.	35	1
20	Kupiškio r.	36	1
21	Lazdijų r.	20	5
22	Marijampolės	17	1
23	Mažeikių r.	37	-
24	Molėtų r.	7	3
25	Pagėgių	22	1
26	Pakruojo r.	36	2
27	Palangos m.	4	2
28	Panevėžio r.	89	3
29	Pasvalio r.	88	-
30	Plungės r.	34	-
31	Prienuų r.	7	-
32	Radviliškio r.	26	1
33	Raseinių r.	32	-
34	Rietavo	14	-
35	Rokiškio r.	55	-
36	Skuodo r.	32	-

37	Šakių r.	60	-
38	Šalčininkų r.	26	1
39	Šiaulių r.	38	-
40	Šilalės r.	16	-
41	Šilutės r.	72	38
42	Širvintų r.	20	-
43	Švenčionių r.	27	1
44	Tauragės r.	21	-
45	Telšių r.	51	-
46	Trakų r.	16	1
47	Ukmergės r.	18	2
48	Utenos r.	25	1
49	Varėnos r.	31	2
50	Vilkaviškio r.	37	-
51	Vilniaus r.	23	1
52	Zarasų r.	1	-
	<b>Iš viso:</b>	<b>1445</b>	<b>88</b>

9 lent. Melioracijos tiltai ir siurblinės Lietuvos savivaldybėse

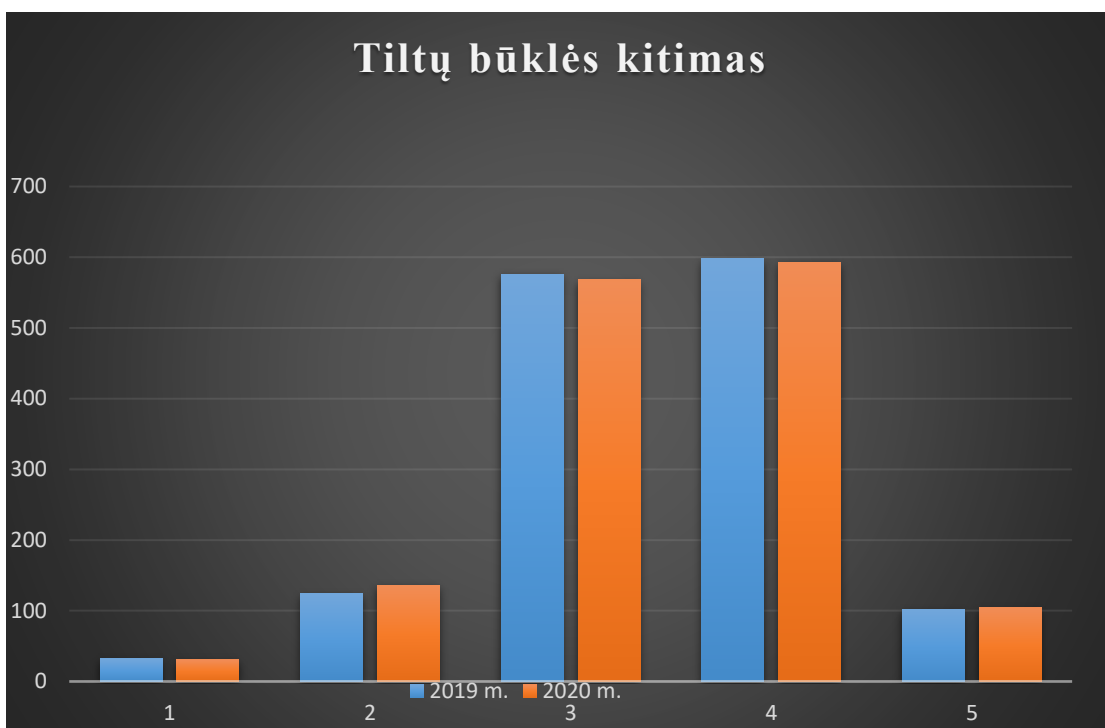
Tos pačios priežastys, dėl kurių strigo sluoksniu BUKLE\_P duomenų surinkimas: specialistų trūkumas savivaldybėse, intensyviai vykdyti drenažo sistemų ir melioracijos statinių atnaujinimo darbai, lėmė, kad melioracijos tiltų būklės nustatymui ir sluoksniu HDRST\_T atnaujinimui daug dėmesio savivaldybėse nebuvo skirta.

Pasikeitusius tiltų būklės duomenis pateikė tik 7 šalies savivaldybės: Alytaus r., Jonavos r., Kalvarijos, Kėdainių r., Marijampolės, Utenos r., Vilniaus r. Kitos savivaldybės atsiuntė patvirtinančius elektroninius laiškus, kad jų savivaldybėse tiltų būklės duomenys nebuvo tikslinti arba jie nepakito. Melioracijos tiltų būklės ir būklės pokyčio duomenys šalies savivaldybėse pateikiami 10 lentelėje. Melioracijos tiltų būklės pokyčiai 2019–2020 metais pavaizduoti 1 diagramoje.

Eil. Nr.	Savivaldybė	Tiltų skaičius	Tiltų skaičius pagal vertinimo balus, vnt.					Pralaida vietoje tilto	Tiltas demontuotas, nenurašytas
			1	2	3	4	5		
1.	Akmenės r.	11	-	-	1	7	3	-	-
2.	Alytaus r.	15*	-	1	9	1	4	-	-
		15	-	1	8	3	3	-	-
3.	Anykščių r.	29	-	-	2	26	1	-	
4.	Birštono	-	-	-	-	-	-	-	
5.	Biržų r.	51	4	17	19	10	-	1	
6.	Druskininkų	2	-	-	2	-	-	-	
7.	Elektrėnų	1	-	-	1	-	-	-	
8.	Ignalinos r.	14	-	-	8	6	-	-	
9.	Jonavos r.	14	-	-	12	2	-	-	-
		14	-	-	13	1	-	-	-
10.	Joniškio r.	68	-	1	50	17	-	-	
11.	Jurbarko r.	31	1	2	11	16	1	-	

12.	Kaišiadorių r.	6	-	4	-	2	-	-	-
13.	Kalvarijos	8	-	1	5	2	-	-	-
		8	-	2	5	1	-	-	-
14.	Kauno r.	2	-	-	2	-	-	-	
15.	Kazlų Rūdos	12	-	-	-	12	-	-	
16.	Kelmės r.	22	-	1	6	15	-	-	
17.	Kėdainių r.	37	4	-	11	22	-	-	-
		37	4	2	11	20	-	-	-
18.	Klaipėdos r.	50	2	8	26	13	1	-	
19.	Kretingos r.	35	-	-	12	23	-	-	
20.	Kupiškio r.	36	1	-	22	13	-	-	-
		36	1	3	19	13	-	-	-
21.	Lazdijų r.	20	-	2	14	4	-	-	
22.	Marijampolės	16	1	-	8	6	1	-	-
		16	1	-	7	6	2	-	-
23.	Mažeikių r.	36	2	11	11	6	6	-	
24.	Molėtų r.	7	-	-	-	6	1	-	
25.	Pagėgių	22	-	-	21	1	-	-	
26.	Pakruojo r.	36	1	4	26	5	-	-	
27.	Palangos m.	4	-	-	-	4	-	-	
28.	Panevėžio r.	90	-	-	57	33	-	-	
29.	Pasvalio r.	88	8	30	37	8	2	3	
30.	Plungės r.	33	-	4	15	12	2	-	
31.	Prienų r.	7	-	-	2	5	-	-	
32.	Radviliškio r.	26	-	-	12	12	2	-	
33.	Raseinių r.	32	-	3	15	13	-	1	
34.	Rietavo	14	-	4	2	8	-	-	
35.	Rokiškio r.	55	-	2	23	30	-	-	
36.	Skuodo r.	32	1	4	13	13	1	-	
37.	Šakių r.	60	-	1	23	13	23	-	
38.	Šalčininkų r.	26	1	3	14	6	1	1	
39.	Šiaulių r.	39	-	-	12	26	-	1	
40.	Šilalės r.	16	-	-	7	9	-	-	
41.	Šilutės r.	72	-	1	-	69	1	-	
42.	Širvintų r.	20	1	4	10	4	1	-	
43.	Švenčionių r.	27	-	5	4	17	1	-	
44.	Tauragės r.	21	1	1	9	10	-	-	
45.	Telšių r.	52	-	2	7	17	26	-	
46.	Trakų r.	16	-	2	5	2	7	-	
47.	Ukmergės r.	16	-	-	4	11	1	-	
48.	Utenos r.	25	4	5	10	4	-	2	-
		25	3	11	7	2	-	2	-
49.	Varėnos r.	31	-	1	8	22	-	-	
50.	Vilkaviškio r.	37	-	-	4	29	1	2	
51.	Vilniaus r.	24	-	-	4	6	14	-	-
		24	-	-	3	5	16	-	-
52.	Zarasų r.	1	-	-	-	-	1	-	
<b>Iš viso 2019 m.:</b>		<b>1445</b>	<b>32</b>	<b>124</b>	<b>576</b>	<b>598</b>	<b>102</b>	<b>11</b>	<b>2</b>
<b>Iš viso 2020 m.:</b>		<b>1445</b>	<b>31</b>	<b>136</b>	<b>568</b>	<b>593</b>	<b>104</b>	<b>11</b>	<b>2</b>

10 lent. Melioracijos tiltų būklės duomenys Lietuvos savivaldybėse



1 diagr. Melioracijos tiltų būklės pokyčiai 2019–2020 metais

Blogos būklės melioracijos tiltų (1–2 balų) per metus padaugėjo nuo 156 iki 167, patenkinamos būklės (3 balų) sumažėjo nuo 576 iki 568, o geros būklės tiltų (4–5 balų) sumažėjo nuo 700 iki 697. Per metus bendra melioracijos tiltų būklė nežymiai pablogėjo.

Vykdamas sluoksnio HDRST\_T atnaujinimą pastebėta, kad MelDR10LT specifikacijoje numatytas sluoksnio HDRST\_T atributinių duomenų lauko APSK\_ID plotis (10,C) yra per mažas, toks laukas negali sutalpinti kai kurių iš savivaldybių gautų atpažinties numerio melioruotos žemės ir melioracijos statinių apskaitoje duomenų, nes juose pateikiami dviejų kadastro vietovių kodai (pav. 7397/7385(5)). Dėl to pateikiamo sluoksnio HDRST\_T duomenų lauko APSK\_ID plotis yra didesnis – 15,C. Sprendžiant šią problemą, ateityje reikėtų pasiekti, kad savivaldybės pateiktų MelDR10LT specifikacijos reikalavimus atitinkančius duomenis arba koreguoti specifikaciją.

Atnaujintas HDRST\_T sluoksnis bus pateiktas visoms šalies savivaldybėms. Tikimasi, kad sukurtas sluoksnis REKOMENDAC\_T, ateityje padės savivaldybių melioracijos specialistams tikslinti sluoksnį BUKLE\_P.

## 5. SLUOKSNIO ISPILD\_T TVARKYMAS

2020 m. buvo tęsiamas skaitmeninių rastrinių melioracijos inžinerinių tinklų planų sudarymas iš topografinės melioracijos projektų medžiagos bei erdvinių objektų sluoksnio ISPILD\_T pildymas naujais duomenimis.

Iš viso 2020 m. buvo gauti 65 topografiniai melioracijos inžinerinių tinklų planai iš 16 savivaldybių (11 lent.), pagal juos sudarytas 241 koordinuotas rastrinis melioracijos inžinerinių tinklų planas, o vektorinis sluoksnis ISPILD\_T papildytas 332 taškais, žyminčiais naujai įvykdytų melioracijos projektų vietas ar jų dalis. Sluoksnio ISPILD\_T taškų padidėjo nuo 2658 iki **2990**.

Eil. Nr.	Savivaldybė	Pateiktų rastrinių melioracijos inžinerinių tinklų planų skaičius, vnt.
1.	Akmenės r.	11
2.	Anykščių r.	3
3.	Biržų r.	2
4.	Jonavos r.	10
5.	Kelmės r.	1
6.	Kėdainių r.	1
7.	Lazdijų r.	3
8.	Marijampolės	1
9.	Plungės r.	9
10.	Prienų r.	7
11.	Raseinių r.	4
12.	Rokiškio r.	1
13.	Šakių r.	3
14.	Šiaulių r.	3
15.	Tauragės r.	2
16.	Ukmergės r.	4
<b>Iš viso:</b>		<b>65</b>

*11 lent. 2020 m. gauti rastriniai melioracijos inžinerinių tinklų planai*

Daug melioracijos inžinerinių tinklų planų iš savivaldybių buvo gauta 2020 m. gruodžio mėn., todėl tik 2021 m. šie planai bus patikrinti, o sluoksnis ISPILD\_T papildytas naujais duomenimis.

Dėl šalyje, Europos Sąjungos solidarumo fondo dotacijomis, įvykdytų valstybei priklausančių melioracijos statinių, 2017 m. nukentėjusių nuo liūčių, rekonstravimo ir remonto darbų, 2021 metais tikimasi gauti žymiai didesnę kiekį rastrinių melioracijos inžinerinių tinklų planų.

## 6. IŠVADOS

- 2020 m. buvo sutvarkyti sluoksnio MELPROJ\_P duomenys: sluoksnio MELPROJ\_P duomenys sugretinti su Mel\_DR2LT bazės ir sluoksnio MELPLOT\_P duomenimis, sluoksnio MELPROJ\_P ribos pritrauktos prie sluoksnio MELPLOT\_P ribų, ištrinti aptikti besidubliuojantys plotai, sutvarkyti pastebėti neatitikimai atributinėse lentelėse. Iš viso sutvarkyti 28 savivaldybių (151 kadastro vietovėse) sluoksnio MELPROJ\_P duomenys. Atnaujinus duomenis bendras (visos šalies) sluoksnio MELPROJ\_P plotas padidėjo daugiau kaip 15 tūkst. ha ir šiuo metu yra daugiau kaip 2 mln. 738 tūkst. ha.  
2020 m. atlikto MELPROJ\_P klaidų tvarkymo rezultate gautas gana tikslus melioracijos projektų ribų sluoksnis, padėsiantis lengviau nustatyti koks projektas vykdytas konkrečioje vietoje, kokios atliktos rekonstrukcijos ir kokie yra gretimi projektai. Atnaujinta informacija bus naudinga žemės sklypų savininkams ir naudotojams, savivaldybių darbuotojams, Nacionalinės žemės tarnybos specialistams bei projektuotojams.
- Melioruotos žemės išbraukimas iš valstybinės melioruotos žemės apskaitos šiais metais vyko ekstensyviai. Iš viso per metus išbraukti 187 melioruotos žemės plotai 3 savivaldybėse. Bendras per metus iš valstybinės melioruotos žemės apskaitos išbrauktos melioruotos žemės plotas – 260 ha. Bendras visoje šalyje iš valstybinės melioruotos žemės apskaitos išbrauktos melioruotos žemės plotas, kaupiamas sluoksnyje NURAS\_P – 21851 ha.
- 2020 m. visos šalies apimtimi vykdytas sluoksnio BUKLE\_P duomenų atnaujinimas. Duomenų, reikalingų sluoksnio BUKLE\_P atnaujinimui, surinkimas iš šalies savivaldybių vyko sunkiai. Tai lėmė didelis drenažo sistemų ir melioracijos statinių atnaujinimo darbų mastas, pandemine situacija, o ypač melioracijos specialistų trūkumas savivaldybėse. Tikslinant sluoksnį BUKLE\_P buvo sutvarkyta sluoksnio BUKLE\_P struktūra, pašalintos esminės sluoksnio klaidos, sluoksnis papildytas naujais duomenimis. Sluoksnyje vis dar yra likę nemažai klaidų, kurias turėtų pašalinti savivaldybių melioracijos specialistai. Atnaujinus duomenis bendras blogos būklės melioruotos žemės plotas šalyje sumažėjo 18000 ha ir sudaro 169 tūkst. ha.  
Tikimasi, kad sukurtas sluoksnis REKOMENDAC\_T, ateityje padės savivaldybių melioracijos specialistams tikslinti sluoksnį BUKLE\_P.
- 2020 m. atnaujinti sluoksnio apie melioracijos tiltus ir siurbines – HDRST\_T duomenys. Bendras melioracijos tiltų ir siurblių skaičius per metus nepakito. Iš viso šalyje yra 1445 tiltai ir 88 siurblinės. Melioracijos tiltų būklė per metus nežymiai pablogėjo.
- 2020 m. vykdytas skaitmeninių rastrinių melioracijos inžinerinių tinklų planų sudarymas iš topografinės melioracijos projektų medžiagos bei erdvinių objektų sluoksnio ISPILD\_T pildymas naujais duomenimis.

Per metus buvo gauti 65 topografiniai melioracijos planai, pagal juos sudarytas 241 koordinuotas rastrinis melioracijos inžinerinių tinklų planas, o sluoksnis ISPILD\_T papildytas 332 taškais.

Bendras šiais metais gautos topografinės medžiagos, parengtų melioracijos inžinerinių tinklų planų ir suvestų sluoksnio ISPILD\_T taškų kiekis nėra itin didelis, bet atitinka kasmetines tendencijas. Žymiai didesnio topografinės medžiagos kiekio iš savivaldybių tikimasi sulaukti 2021 m., atitinkamai didesnis bus ir parengtų melioracijos inžinerinių tinklų planų bei suvestų sluoksnio ISPILD\_T objektų kiekis.



VALSTYBĖS ĮMONĖ  
VALSTYBĖS  
ŽEMĖS FONDAS



Lietuvos Respublikos savivaldybių  
administracijoms (pagal gavėjų sąrašą)

2020-09-03 Nr. S – 8504  
↓ Nr. \_\_\_\_\_

**DĖL TVARKINGŲ MELIORACIJOS DUOMENŲ PATEIKIMO**

Informuojame Jus, kad valstybės įmonė Valstybės žemės fondas (toliau – Fondas) vykdo Lietuvos Respublikos žemės įstatymo 32 straipsnio 5 dalies 2 punkte valstybės deleguotą funkciją.

Vadovaudamasis Melioruotos žemės ir melioracijos statinių apskaitos taisyklėmis, patvirtintomis Lietuvos Respublikos žemės ūkio ministro 2016 m. liepos 20 d. įsakymu Nr. 3D-427 „Dėl Melioruotos žemės ir melioracijos statinių apskaitos taisyklių patvirtinimo“, Geodezijos ir kartografijos techninių reikalavimų reglamentu GKTR 2.17.02.:2015 „Lietuvos Respublikos teritorijos M 1:10 000 žemių melioracinės būklės ir užmirkimo erdvinio duomenų rinkinio MEL\_DR10LT specifikacija“ (toliau – GKTR), patvirtintu Nacionalinės žemės tarnybos prie Žemės ūkio ministerijos direktoriaus 2006 m. kovo 24 d. įsakymu Nr. 1P-33 „Dėl geodezijos ir kartografijos techninių reikalavimų reglamento GKTR 2.17.02.:2015 „Lietuvos Respublikos teritorijos M 1:10 000 žemių melioracinės būklės ir užmirkimo erdvinio duomenų rinkinio MEL\_DR10LT specifikacija“ patvirtinimo“ su vėlesniais pakeitimais, Fondas kaupia, apdoroja ir publikuoja informaciją apie Lietuvos Respublikos teritorijoje įvykdytus melioracijos projektus, nusaesintų žemių plotus, blogos būklės nusaesintų žemių plotus bei hidrotechninius (melioracijos) statinius.

Aukščiau paminėtos funkcijos įgyvendinimui, prašome Jūsų pateikti informaciją apie:

- 1) naujai įvykdytus melioracijos statinių rekonstrukcijos arba naujos statybos projektus (nepriklausomai nuo finansavimo šaltinio);
- 2) naujai užfiksuotus blogos būklės melioruotos žemės plotus;
- 3) naujai nurašytus melioruotos žemės plotus;
- 4) pasikeitusius melioruotos žemės ir melioracinių statinių apskaitoje esančių hidrotechninių statinių – tiltų būklės duomenis.

Informuojame Jus, kad šiais metais Fondas atlieka duomenų rinkinio MEL\_DR10LT sluoksnio BUKLE\_P, kuriame kaupiami duomenys apie blogos būklės melioruotos žemės plotus, tikslinimo darbus. Minėtų darbų metu buvo įvertinta sluoksnio BUKLE\_P kokybė ir sluoksnio objektų atitikimas blogos būklės melioruotos žemės sąvokai. Sluoksnis BUKLE\_P buvo atnaujintas pašalinus objektus, kurie negali būti fiksuojami ir įtraukiami į sluoksnį BUKLE\_P, esančius nemelioruotoje žemėje, nurašytoje melioruotoje žemėje – priklausančius sluoksniui NURAS\_P. Prašome Jūsų peržiūrėti mūsų parengtą sluoksnį *rajono pavadinimas\_BUKLE\_P atnaujintas* (pridedamas), o iškilus klausimams ar turint pastabų kreiptis į Fondo Melioracijos skyriaus inžinierių Vidmantą Razgūną tel. 8 (5) 261 2355 arba el. paštu vidmantas.razgunas@vzf.lt.

Atliekant sluoksnio BUKLE\_P analizę nustatyta, kad nemažai sluoksnio objektų neatitinka blogos būklės melioruotos žemės kriterijų, todėl jų priskyrimas sluoksniui BUKLE\_P, įvertinus tame objekte esančius melioracijos statinius (jų sudėtį, būklę), turėtų būti peržiūrėtas. Siekdami Jums padėti patikslinti sluoksnį BUKLE\_P sukūreime rekomendacinės paskirties erdvinio duomenų taškinį sluoksnį *REKOMENDAC\_T* (pridedamas). Jame kodais pažymėtos priežastys, kodėl galimai turėtų būti koreguojamas sluoksnis BUKLE\_P. Galimos priežastys koreguoti BUKLE\_P sluoksnį yra:

Valstybės įmonė Valstybės žemės fondas  
Konstitucijos pr. 23-401 (A korpusas), LT-08105 Vilnius  
Tel. (8 5) 262 3000, faks. (8 5) 262 1672  
El. p. info@vzf.lt  
www.vzf.lt

Duomenys kaupiami ir saugomi Juridinių asmenų registre  
Kodas 120093212  
PVM mokėtojo kodas LT200932113  
Atsiskaitomoji sąskaita Nr. LT437044060000323498  
AB SEB bankas

GEODEZIJOS IR  
ZEMĖTVARKOS  
PASLAUGOS  
www.vzf.lt  
VZF

- miškas (kodas rekomendaciniame sluoksnyje – „M“);
- saugoma teritorija (konservacinės apsaugos prioriteto teritorijos) („S“);
- užstatyta teritorija („U“);
- nurašyti numatytas melioruotos žemės plotas („N“);
- įvykdytas melioracijos sistemų remontas ar rekonstrukcija (pagal sluoksnį ISPILD\_T) („R“);
- galimai per klaidą įtrauktas objektas, sluoksnių sukirtimo liekana („šiukšlė“) („K“).

Tikimės, kad rekomendacinis sluoksnis padės patikslinti blogos būklės melioruotos duomenų sluoksnį t. y. leis patikslinti blogos būklės melioruotos žemės objektų ribas, nurodys vietas, kuriose melioracijos statinius reikėtų nurašyti, o melioruotos žemės plotus pašalinti iš valstybinės melioruotos žemės apskaitos, tuo pačiu ir iš BUKLE\_P sluoksnio.

Atnaujintas sluoksnis BUKLE\_P bus papildytas savivaldybių melioracijos specialistų pateiktais 2020 m. blogos būklės melioruotos žemės duomenimis. Pildant sluoksnį BUKLE\_P, prašome Jūsų griežtai laikytis Lietuvos Respublikos teritorijos M 1:10 000 žemių melioracinės būklės ir užmirkimo erdvių duomenų rinkinio MEL\_DR10LT specifikacijos (pridedama) reikalavimų. Galutinai sutvarkytas BUKLE\_P sluoksnis metų pabaigoje bus pateiktas savivaldybių administracijoms.

Atkreipiame Jūsų dėmesį į tai, kad duomenis apie melioruotos žemės plotus ir jų būklę, nurašytus melioruotos žemės plotus, melioruotos žemės ir melioracinių statinių apskaitoje esančius tiltus ir jų būklę turite pateikti skaitmeniniu formatu – \*.shp rinkmenose, o inžinerinių melioracijos statinių planus (kontrolines geodezines nuotraukas) – \*.dwg rinkmenose, kurių turinys privalo atitikti aukščiau paminėto GKTR reikalavimus.

Pažymėtina, kad pateikiamuose melioracijos inžinerinių statinių planuose turi būti pažymėta:

- 1) drenažo vamzdžių skersmens pasikeitimo vietų koordinatės (geodezinės koordinatės rašomos su šimtosiomis skaičiaus dalimis) ir vamzdžių viršaus arba apačios altitudės, plane pažymint matavimo vietą – „va“ (vamzdžio apačia) arba „vv“ (vamzdžio viršus);
- 2) drenažo vamzdžių posūkių kampų koordinatės ir altitudės („v.a.“, „v.v.“);
- 3) griovių šlaitų viršaus ir apačios altitudės;
- 4) įrengtų ar remontuotų pralaidų pradžios ir pabaigos taškai su koordinatėmis ir altitudėmis;
- 5) šulinių, nuleistuvų, filtrų, žiočių ir kitokių melioracinių įrenginių koordinatės ir altitudės.

Duomenis apie melioruotos žemės plotus ir jų būklę, nurašytus melioruotos žemės plotus, tiltų būklę bei įvykdytus inžinerinių melioracijos statinių rekonstrukcijos arba naujos statybos projektus, prašome Jūsų pateikti ne vėliau kaip iki **2020 m. lapkričio 1 d.** Fondo Melioracijos skyriaus inžinieriui Pauliui Ulickui el. paštu paulius.ulickas@vzf.lt, o iškilus papildomiems klausimams, galite kreiptis tel. 8 (5) 261 2355 arba el. paštu paulius.ulickas@vzf.lt.

**PRIDEDAMA:**

1. Lietuvos Respublikos teritorijos M 1:10 000 žemių melioracinės būklės ir užmirkimo erdvių duomenų rinkinio MEL\_DR10LT specifikacija, \*.pdf formatu, 7 lapai;
2. Atnaujintas duomenų rinkinio MEL\_DR10LT sluoksnis BUKLE\_P (pildomas tik 2020 m. duomenimis) – *rajono pavadinimas\_BUKLE\_P\_atnaujintas*, \*.shp formatu;
3. Rekomendacinės paskirties erdvių duomenų taškinis sluoksnis – *rajono pavadinimas\_REKOMENDAC\_T* \*.shp formatu.

Direktoriaus pavaduotojas,  
atliekantis direktoriaus funkcijas

Gintautas Vasiliauskas

Vidmantas Razgūnas, tel. 8 (5) 261 2355, el. p. vidmantas.razgunas@vzf.lt

*Originalas nebus siunčiamas*

**VALSTYBĖS ĮMONĖ  
VALSTYBĖS  
ŽEMĖS FONDAS**

 2020-09-03 Nr. S – 8504  
 Į \_\_\_\_\_ Nr. \_\_\_\_\_

**VALSTYBĖS ĮMONĖS VALSTYBĖS ŽEMĖS FONDO 2020-09-03 RAŠTO NR. S-8504  
„DĖL TVARKINGŲ MELIORACIJOS DUOMENŲ PATEIKIMO“ GAVĖJŲ SĄRAŠAS**

Eil. Nr.	Juridinio asmens pavadinimas	Juridinio asmens buveinės adresas	El. paštas
1	2	3	4
1.	Akmenės rajono savivaldybės administracijos Žemės ūkio ir kaimo plėtros skyrius	L. Petravičiaus a. 2, Naujoji Akmenė, LT-85132 Akmenės r. sav.	ernesta.adomaitiene@akmene.lt ausra.urneziene@akmene.lt
2.	Alytaus rajono savivaldybės administracijos Žemės ūkio skyrius	Pulko g. 21, LT-62135 Alytus	gintaras.klimavicius@arsa.lt
3.	Anykščių rajono savivaldybės administracijos Žemės ūkio skyrius	J. Jablonskio g.30 LT-29111 Anykščiai	zenonas.bagdonas@anyksčiai.lt audronius.juodis@anyksčiai.lt
4.	Birštono savivaldybės administracijos Ūkio, turto ir kaimo plėtros skyrius	Jaunimo g. 2, LT-59206 Birštonas	algimantas.zilinskas@birstonas.lt algiszii@gmail.com
5.	Biržų rajono savivaldybės administracijos Žemės ūkio skyrius	Vytauto g. 38, LT-41143 Biržai	rimantas.siksnyas@biržai.lt
6.	Druskininkų savivaldybės administracijos Ūkio ir turto valdymo skyrius	Vilniaus al. 18, LT-66119 Druskininkai	Dangirdas Lukoševičius dangirdas.l@druskininkai.lt
7.	Elektrėnų savivaldybės administracijos Žemės ūkio ir melioracijos skyrius	Rungos g. 5, LT-26110 Elektrėnai	zina.dansevicene@elektrenai.lt deimantas.bacianskas@elektrenai.lt
8.	Ignalinos rajono savivaldybės administracijos Statybos ir komunalinio ūkio skyrius	Laisvės a. 70, LT-30122 Ignalina	jonas.rakita@ignalina.lt
9.	Jonavos rajono savivaldybės administracijos Žemės ūkio skyrius	Žeminių g. 13, LT-55158 Jonava	mindaugas.gritenas@jonava.lt
10.	Joniškio rajono savivaldybės administracijos Žemės ūkio skyrius	Livonijos g. 4, LT-84124 Joniškis	vygintas.balciunas@joniskis.lt
11.	Jurbarko rajono savivaldybės administracijos Žemės ūkio skyrius	Dariaus ir Girėno 96, LT-74187 Jurbarkas	martynas.kursevicius@jurbarkas.lt vincentas.pocius@jurbarkas.lt
12.	Kaišiadorių rajono savivaldybės administracijos Žemės ūkio ir aplinkosaugos skyrius	Katedros g. 4, LT-56121 Kaišiadorys	laimonas.ivaskevicius@kaisiadorys.lt veronika.jacevicene@kaisiadorys.lt
13.	Kalvarijos savivaldybės administracijos Žemės ūkio ir melioracijos skyrius	Laisvės g. 2, LT - 69214 Kalvarija	romas.arbaciauskas@kalvarija.lt

 Valstybės įmonė Valstybės žemės fondas  
 Konstitucijos pr. 23-401 (A korpusas), LT-08105 Vilnius  
 Tel. (8 5) 262 3000, faks. (8 5) 262 1672  
 El. p. info@vzf.lt  
[www.vzf.lt](http://www.vzf.lt)

 Duomenys kaupiami ir saugomi Juridinių asmenų registre  
 Kodas 120093212  
 PVM mokesčio kodas LT200932113  
 Atsiskaitomoji sąskaita Nr. LT437044060000323498  
 AB SEB bankas

**GEODEZIJOS IR  
ZEMĖTVARKOS  
PASLAUGOS**  
[www.vzf.lt](http://www.vzf.lt)  
**VŽF**

14.	Kauno rajono savivaldybės administracijos Žemės ūkio ir kaimo plėtros skyrius	Savanorių pr. 371, LT-49500 Kaunas	algirdas.viskacka@krs.lt mindaugas.arbacauskas@krs.lt tomas.damasevicius@krs.lt
15.	Kazlų Rūdos savivaldybės administracijos Žemės ūkio skyrius	Atgimimo g. 12, LT-69443 Kazlų Rūda	laimute.slaveniene@kazluruda.lt
16.	Kelmės rajono savivaldybės administracijos Žemės ūkio ir kaimo plėtros skyrius	Žemaitės g. 23, LT-86143 Kelmė	apolinaras.jasaitis@kelme.lt remigijus.reimeris@kelme.lt
17.	Kėdainių rajono savivaldybės administracijos Žemės ūkio ir aplinkosaugos skyrius	J. Basanavičiaus g. 36, LT-57288 Kėdainiai	jolanta.sulciene@kedainiai.lt vidmantas.serva@kedainiai.lt
18.	Klaipėdos rajono savivaldybės administracijos Žemės ūkio ir aplinkosaugos skyrius	Kvietinių g. 5, LT-96122 Gargždai	juozas.griauslys@klaipedos-r.lt edita.zaveckiene@klaipedos-r.lt
19.	Kretingos rajono savivaldybės administracijos Žemės ūkio skyrius	J.K. Chodkevičiaus g. 10, LT-97130 Kretinga	ingrida.augutiene@kretinga.lt
20.	Kupiškio rajono savivaldybės administracijos Žemės ūkio ir bendruomenių skyrius	Gedimino g. 36, LT-40130 Kupiškis	rimantas.bimbiris@kupiskis.lt
21.	Lazdijų rajono savivaldybės administracijos Kaimo ir žemės ūkio plėtros skyrius	Vilniaus g. 1, LT-67106 Lazdijai	gintas.zukauskas@lazdijai.lt saulius.pockevicius@lazdijai.lt
22.	Marijampolės rajono savivaldybės administracijos Žemės ūkio skyrius	Vytauto g. 17, LT-68299 Marijampolė	juozas.purvinskas@marijampole.lt jonas.kazakevicius@marijampole.lt
23.	Mažeikių rajono savivaldybės administracijos Žemės ūkio skyrius	Laisvės g. 39, LT-89222 Mažeikiai	adelija.velaviciene@mazeikiai.lt
24.	Molėtų rajono savivaldybės administracijos Statybos ir žemės ūkio skyrius	Vilniaus g. 44, LT-33140 Molėtai	gintautas.ziukas@moletai.lt
25.	Pagėgių savivaldybės administracijos Žemės ūkio skyrius	Vilniaus g. 9, LT-99288 Pagėgiai.	a.pocius@pagegiai.lt
26.	Pakruojo rajono savivaldybės administracijos Žemės ūkio skyrius	Kęstučio g. 4, LT-83152 Pakruojis	stanislovas.visockis@pakruojis.lt gintare.balniene@pakruojis.lt
27.	Palangos miesto savivaldybės administracijos Šventosios seniūnijai	Šventosios g. 14, LT-00306 Palanga	alvidas.bacius@palanga.lt alvidas.bacius@gmail.com
28.	Panevėžio rajono savivaldybės administracijos Žemės ūkio skyrius	Vasario 16-osios g. 27, LT-35185 Panevėžys	Antanas.Berezanskis@panrs.lt Gintaras.Gritenas@panrs.lt
29.	Pasvalio rajono savivaldybės administracijos Vietinio ūkio ir plėtros skyrius	Vytauto Didžiojo a. 1, LT-39143 Pasvalys	v.kuodis@pasvalys.lt
30.	Plungės rajono savivaldybės administracijos Žemės ūkio skyrius	Vytauto g. 12, LT-90123, Plungė	dalia.udriene@plunge.lt asta.stankuviene@plunge.lt airida.montvydiene@plunge.lt
31.	Prienų rajono savivaldybės administracijos Žemės ūkio skyrius	Laisvės a. 12, LT-59126 Prienai	audrius.rutkevicius@prienai.lt ausra.tamosiuniene@prienai.lt

32.	Radviliškio rajono savivaldybės administracijos Žemės ūkio skyrius	Aušros a. 10, LT-82196 Radviliškis	lukas.ramancionis@radviliskis.lt
33.	Raseinių rajono savivaldybės administracijos Žemės ūkio ir kaimo plėtros skyrius	V. Kudirkos g. 5, LT-60150 Raseiniai	mindaugas.daunius@raseiniai.lt
34.	Rietavo savivaldybės administracijos Žemės ūkio skyrius	Oginskių g. 10, LT-90311 Rietavas	zemesukioskyrius@rietavas.lt liutauras.mockus@rietavas.lt
35.	Rokiškio rajono savivaldybės administracijos Žemės ūkio skyrius	Respublikos g. 94, LT-42136 Rokiškis	d.zeglaitiene@post.rokiskis.lt ( <b>nenusių, išsiųsta</b> <b>d.zekaite@post.rokiskis.lt</b> )
36.	Skuodo rajono savivaldybės administracijos Žemės ūkio skyrius	Vilniaus g. 13, LT-98112 Skuodas	gintaras.timbaras@skuodas.lt rolandas.taujenis@skuodas.lt
37.	Šakių rajono savivaldybės administracijos Žemės ūkio ir kaimo reikalų skyrius	Bažnyčios g. 3, LT-71122 Šakiai	vytautas.unguvaitis@sakiai.lt danute.buteikiene@sakiai.lt rimantas.vaiciunas@sakiai.lt
38.	Šalčininkų rajono savivaldybės administracijos Žemės ūkio skyrius	Vilniaus g. 49, LT-17116 Šalčininkai	natalija.tracevic@salcininkai.lt
39.	Šiaulių rajono savivaldybės administracijos Žemės ūkio skyrius	Vilniaus g. 324, Vijolių k. LT-76310 Šiaulių r. sav.	saulius.darginavicius@siauliuiraj.lt remigijus.baranauskas@siauliuiraj.lt aldona.dominauskiene@siauliuiraj.lt
40.	Šilalės rajono savivaldybės administracijos Žemės ūkio skyrius	J. Basanavičiaus g. 2 LT-75138 Šilalė	stasys.tubutis@silale.lt ramute.urbiene@silale.lt
41.	Šilutės rajono savivaldybės administracijos Kaimo reikalų skyrius	Lietuvinių g. 8, LT-99185 Šilutė	povilas.budvytis@silute.lt daina.tauraitė@silute.lt alva.olberkiene@silute.lt
42.	Širvintų rajono savivaldybės administracijos Žemės ūkio ir turto valdymo skyrius	Vilniaus g. 61, LT-19120 Širvintos	rasa.minkstimiene@sirvintos.lt dovile.romaskiene@sirvintos.lt
43.	Švenčionių rajono savivaldybės administracijos Žemės ūkio skyrius	Vilniaus g. 19, LT-18116 Švenčionys	zemes.ukis@svencionys.lt rasa.cibriene@svencionys.lt julija.gailiusiene@svencionys.lt
44.	Tauragės rajono savivaldybės administracijos Kaimo reikalų skyrius	Respublikos g. 2, LT-72256 Tauragė	reinoldas.volbikas@taurage.lt roma.volbikiene@taurage.lt
45.	Telšių rajono savivaldybės administracijos Kaimo plėtros skyrius	Plungės g. 29, LT-87329 Telšiai	dovydas.butkus@telsiai.lt
46.	Trakų rajono savivaldybės administracijos Žemės ūkio administravimo skyrius	Vytauto g. 33, LT-21106 Trakai	elvyra.savareikiene@trakai.lt
47.	Ukmergės rajono savivaldybės administracijos Žemės ūkio ir kaimo plėtros skyrius	Kęstučio a. 3, LT-20114 Ukmergė	raimondas.puodziunas@ukmerge.lt
48.	Utenos rajono savivaldybės administracijos Kaimo ir bendruomenių reikalų skyrius	Utenio a. 4, LT 28503, Utena	ausrine.purviniene@utena.lt sigitas.urbonas@utena.lt
49.	Varėnos rajono savivaldybės administracijos Žemės ūkio ir kaimo reikalų skyrius	J.Basanavičiaus g. 40, LT-65210 Varėna	adolfas.kancevicius@varena.lt

50.	Vilkaviškio rajono savivaldybės administracijos Žemės ūkio skyrius	S. Nėries g. 1, LT-70147 Vilkaviškis	lina.inkratiene@vilkaviskis.lt
51.	Vilniaus rajono savivaldybės administracijos Žemės ūkio skyrius	Rinktinės g. 50, LT-09318 Vilnius	ruslan.narunec@vrsa.lt danguole.tamasauskaite@vrsa.lt
52.	Zarasų rajono savivaldybės administracijos Kaimo plėtros skyrius	Sėlių a. 22, LT-32110 Zarasai	ausra.stankeviciene@zarasai.lt