



TVIRTINU
Nacionalinės žemės tarnybos
prie Žemės ūkio ministerijos
Direktorius
Laimonas Čiakas

20__m._____mėn.___d.

Programa: ŽEMĖS TVARKYMAS IR ADMINISTRAVIMAS BEI ERDVINĖS
INFORMACIJOS INFRASTRUKTŪROS VYSTYMAS

Priemonė: ŽEMĖS INFORMACINĖS SISTEMOS PLĖTRA IR PALAIKYMAS


**ŽEMIŲ MELIORACINĖS BŪKLĖS IR UŽMIRKIMO ERDVINIŲ
DUOMENŲ RINKINIO TVARKYMAS**

ATASKAITINIO LAIKOTARPIO ATLIKTŲ DARBŲ ATASKAITA

2019-12-19

Sutartis Nr. 8P-19-081/1DPS-1397-(4.27)/1SR-1538

OBJEKTAS: Žemių melioracinės būklės ir užmirškimo erdvinių duomenų rinkinio tvarkymas

	<p align="center">VALSTYBĖS ĮMONĖ VALSTYBĖS ŽEMĖS FONDAS MELIORACIJOS SKYRIUS</p> <p align="center">Konstitucijos pr. 23 – 401, A korpusas, LT-08105 Vilnius tel.(8~5) 261 23 55; tel./faksas 8-(5)-262 16 72</p>			<p>Užsakovas: Nacionalinė žemės tarnyba prie Žemės ūkio ministerijos</p>
<p align="center">PAREIGOS</p>	<p align="center">PAVARDĖ</p>	<p align="center">PARAŠAS</p>	<p align="center">DATA</p>	<p>Sutartis Nr. 8P-19-081/1DPS-1397-(4.27)/1SR-1538 Galutinė ataskaita 2019 m.</p>
<p>Direktorius</p>	<p>Tomas Balčiūnas</p>			
<p>Melioracijos skyriaus vadovas</p>	<p>Antanas Gudaitis</p>			
<p>Inžinierius</p>	<p>Paulius Ulickas</p>			
<p>Inžinierius</p>	<p>Vidmantas Razgūnas</p>			

TURINYS

I. SKYRIUS	4
BENDROJI DALIS.....	4
II. SKYRIUS	6
ERDVINIŲ DUOMENŲ RINKINIO MEL_DR10LT ATNAUJINIMO DARBAI	6
1. SLUOKSNIO MELPLOT_P TVARKYMAS	6
2. SLUOKSNIO NURAS_P TVARKYMAS	10
3. SLUOKSNIO BUKLE_P TVARKYMAS	11
4. SLUOKSNIO ISPILD_T TVARKYMAS.....	11
5. SLUOKSNIO HDRST_T TVARKYMAS	12
PRIEDAI	
1 PRIEDAS. TILTO TECHNINIO PASO PAVYZDYS	29
2 PRIEDAS. SAVIVALDYBĖMS IŠSIŪSTAS RAŠTAS SU PRAŠYMU PATEIKTI INFORMACIJĄ APIE TILTŲ BŪKLĘ	30
3 PRIEDAS. SIŪLYMO PAVYZDYS SAVIVALDYBIŲ ADMINISTRACIJOMS INICIJUOTI TILTŲ, VIETOJE KURIŲ YRA ĮRENGTOS PRALAI DOS, IŠBRAUKIMĄ (NURAŠYMA) IŠ VALSTYBINIŲ TILTŲ APSKAITOS IR NAUJŲ PRALAI DŲ ĮTRAUKIMĄ Į VALSTYBEI PRIKLAUSANČIŲ PRALAI DŲ SĄRAŠĄ	32
4 PRIEDAS. MOLĖTŲ IR ŠIRVINTŲ RAJONŲ SAVIVALDYBIŲ ADMINISTRACIJOMS IŠSIŪSTAS RAŠTAS SU SIŪLYMU INICIJUOTI TILTO APSKAITOS PERDAVIMĄ	33
5 PRIEDAS. MOLĖTŲ RAJONO SAVIVALDYBĖS ADMINISTRACIJOS RAŠTAS, KURIUO SUTINKAMA, KAD ŠIRVINTŲ RAJONO SAVIVALDYBĖS ADMINISTRACIJA INICIJUOTŲ TILTO PER VERBYLOS UPEĮ PERDAVIMĄ MOLĖTŲ RAJONO SAVIVALDYBEI	35

I. SKYRIUS

BENDROJI DALIS

Lietuvos Respublikos teritorijos M 1:10 000 žemių melioracinės būklės ir užmirkimo erdvinių duomenų rinkinys Mel_DR10LT (toliau – Mel_DR10LT) yra Žemės informacinės sistemos (toliau – ŽIS) dalis.

ŽIS tikslas – naudojantis atskiruose teminiuose erdvinių duomenų rinkiniuose sukauptais ir į vieną sistemą susietais erdviniais duomenimis apie žemę, tvarkyti bei teikti gavėjams informaciją apie Lietuvos Respublikos žemės fondą, žemės naudmenų sudėtį, žemės kiekybines ir kokybines savybes, žemės naudojimo sąlygas, kitas žemės naudojimui turinčias įtakos charakteristikas.

ŽIS steigimo pagrindas – Lietuvos Respublikos žemės įstatymas. Vadovaudamasi ŽIS nuostatų, patvirtintų Nacionalinės žemės tarnybos direktoriaus 2011 m. lapkričio 22 d. įsakymu Nr. 1P-(1.3.)-267 „Žemės informacinės sistemos nuostatų ir žemės informacinės sistemos duomenų saugos nuostatų patvirtinimo“, Valstybės įmonė Valstybės žemės fondas (toliau – VŽF) yra ŽIS tvarkytojas. VŽF, vykdydama jai nuostatų pavestas funkcijas, tvarko ŽIS duomenis, t. y. juos kaupia, tikslina, atnaujina, užtikrina, kad nebūtų įrašyti klaidingi, neišsamūs duomenys, organizuoja ŽIS reikalingų duomenų gavimą iš valstybės registų, kadastrų ir informacinių sistemų, teikia ŽIS valdytojui (Nacionalinė žemės tarnyba prie Žemės ūkio ministerijos) pasiūlymus dėl ŽIS duomenų turinio ir jų objektus atitinkančių identifikavimo kodų ir aprašomosios informacijos, ŽIS modernizavimo, ŽIS duomenų tvarkymo ir jų saugos tobulinimo.

Lietuvos Respublikos teritorijos M 1:10 000 žemių melioracinės būklės ir užmirkimo erdvinių duomenų rinkinys (toliau – Mel_DR10LT) buvo sukurtas 2002 m. ir nuo 2008 m. nuolat atnaujinamas. Įgyvendinant 2007 m. kovo 14 d. Europos Parlamento ir Tarybos Direktyvos 2007/2/EB, sukuriančios Europos Bendrijos erdvinės informacijos infrastruktūrą (INSPIRE), reikalavimus bei siekiant kaupti išsamesnius ir lengviau analizuojamus duomenis, Mel_DR10LT turinys buvo išsamiai peržiūrėtas ir priimtas sprendimas transformuoti Mel_DR10LT išskaidant į keletą skaitmeninių sluoksnių.

Įgyvendinant priimtą sprendimą, 2014–2016 m. Mel_DR10LT buvo iš esmės pertvarkytas, t. y. iki 2014 m. kaupiamo erdvinių duomenų sluoksnio MELIOR_P erdviniai duomenys buvo suskirstyti į naujai sukurtus erdvinių duomenų sluoksnius:

- buvo išskirti iš melioruotos žemės ir melioracijos statinių apskaitos duomenų banko (toliau – apskaitos) duomenų išbraukti plotai (erdvinių duomenų sluoksnis NURAS_P);
- buvo išskirti blogos būklės melioruotos žemės plotai (erdvinių duomenų sluoksniai BUKLE_P);
- buvo išskirti melioruotos žemės plotai (erdvinių duomenų sluoksnis MELPLOT_P);

- buvo išskirtos melioracijos projektų ribos (erdvinių duomenų sluoksnis MELPROJ_P);

VŽF tvarkydamas atnaujintą Mel_DR10LT atliko popierinių melioracijos projektų M 1:2 000 planų skenavimą ir susiejimą su Lietuvos koordinačių sistema LKS94. Skenuoti ir orientuoti melioracijos planai buvo įkelti į Lietuvos erdvinės informacijos portalą (toliau – LEII) bei tapo Mel_DR10LT erdvinių duomenų sluoksniu MELPLOT_P ir MELPROJ_P tikslinimo pagrindu, nes nuo 2008 m. minimų erdvinių duomenų sluoksnių informacijos tikslinimui nebuvo patikimo kartografinio pagrindo.

Siekiant tikslinti Mel_DR10LT kaupiamus erdvinius duomenis ir teikti vartotojams kuo išsamesnę ir naujesnę informaciją, 2017 m. buvo sukurtas naujas skaitmeninis taškinis sluoksnis ISPILD_T, kuriame kaupiama informacija apie rekonstruotus arba naujai įvykdytus melioracijos projektus.

Toliau plėtojant erdvinių duomenų rinkinį Mel_DR10LT nuo 2019 m. pradėtas kurti vektorinių duomenų sluoksnis HDRST_T, kaupiantis informaciją apie valstybinėje melioruotos žemės ir melioracinių statinių apskaitoje esančius hidrotechninius (melioracijos) statinius – tiltus.

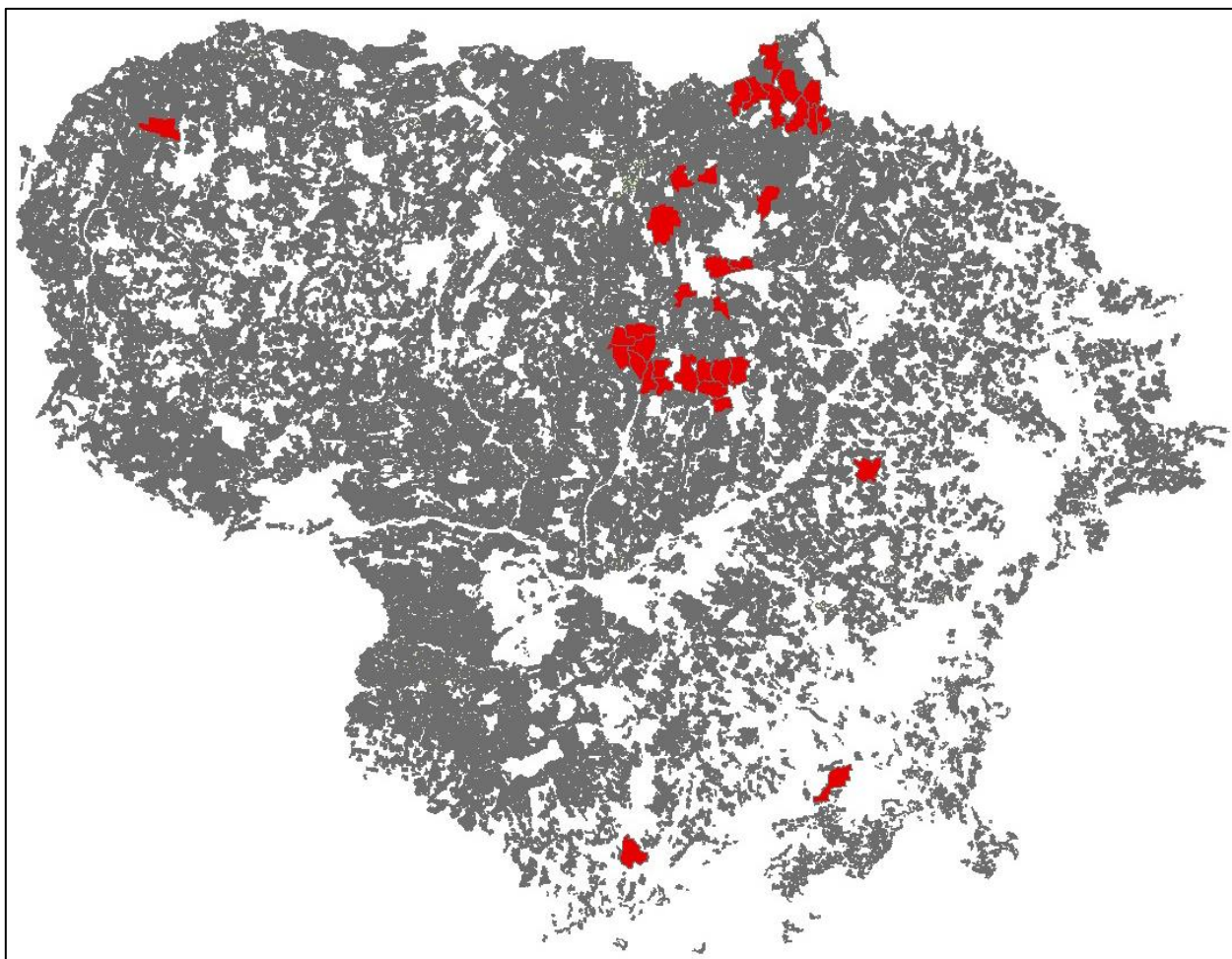
II. SKYRIUS

ERDVINIŲ DUOMENŲ RINKINIO MEL_DR10LT ATNAUJINIMO DARBAI

1. SLUOKSNIO MELPLOT_P TVARKYMAS

Sluoksnis MELPLOT_P – žymintis melioruotos žemės ribas – tikslinamas remiantis skaitmeniniais rastriniais melioracijos planais ir skaitmeniniu sluoksniu MELPROJ_P. Sluoksnis MELPLOT_P projektuojamas LKS-94 koordinatų sistemoje masteliu M 1:2000. Skaitmenizuotos melioruoto žemės ploto ribos tikslinamos pagal savivaldybių melioracijos specialistų pateiktas pastabas. Skaitmeninis sluoksnis MELPLOT_P kuriamas iš sluoksnio MELPROJ_P iškerpant nemelioruotą (nesausinamą) plotą.

2019 m. pradžioje buvo likusios 34 kadastro vietovės, kuriose melioruotos žemės plotų ribos nebuvo skaitmenizuotos. (1 paveikslas)

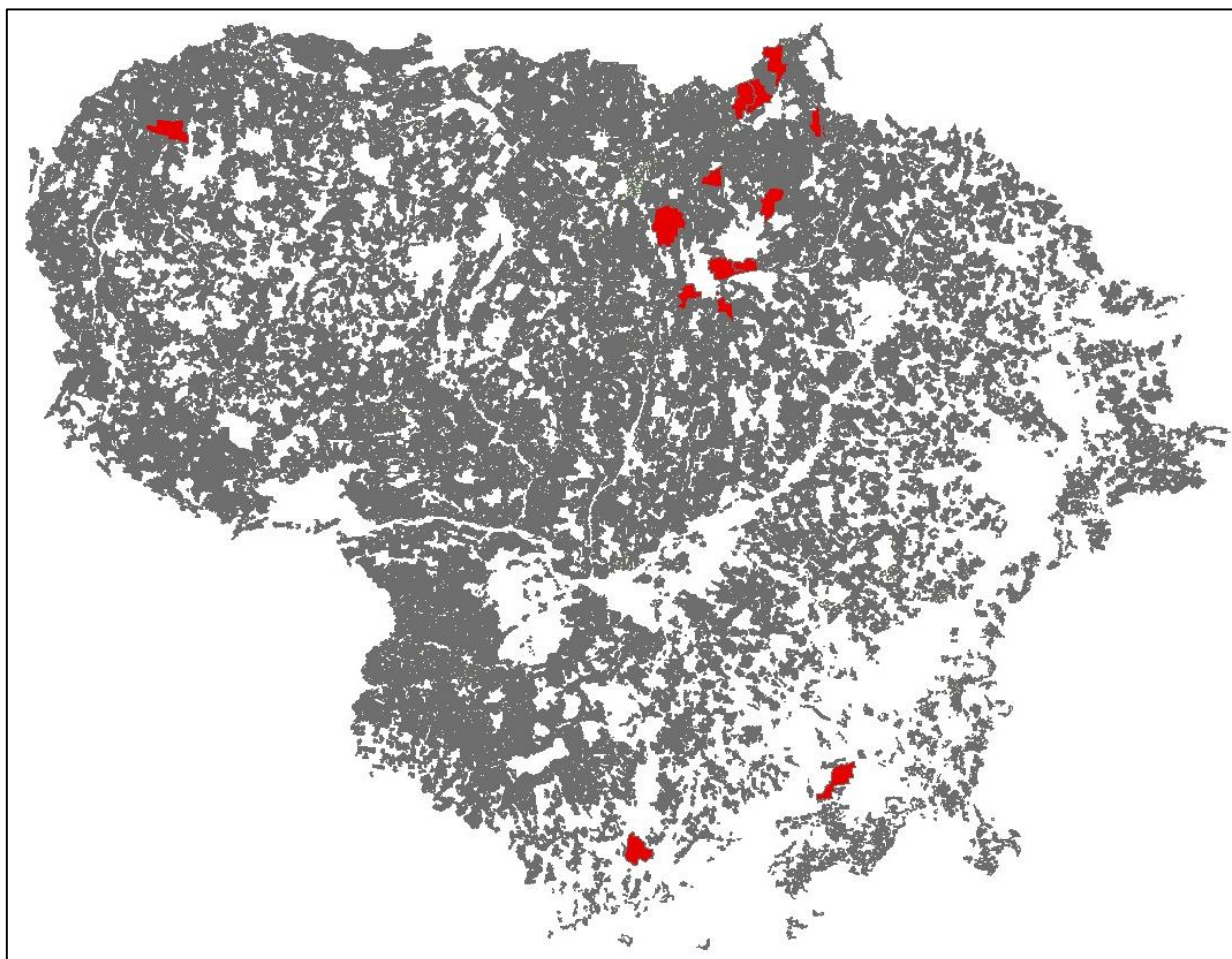


1 pav. Kadastro vietovės, kuriose melioruotos žemės plotų ribos iki 2019 m. sausio 1 d. nebuvo skaitmenizuotos

Per 2019 m. naujus, skaitmenizuotus, melioruotos žemės duomenis pateikė Panevėžio, Biržų, Pasvalio ir Ukmergės rajonų savivaldybės. Visi pateikti duomenys apėmė 21 kadastro vietovę (1 lentelė). Likutis kadastro vietovių, kuriose melioruota žemė nėra skaitmenizuota iki 2019 m. gruodžio 1 d., pateikiamas 2 paveiksle.

1 lent. Savivaldybės ir kadastro vietovės, kuriose 2019 m. buvo skaitmenizuotos melioruotos žemės plotų ribos

Eil. Nr.	Panevėžio r.	Biržų r.	Pasvalio r.	Ukmergės r.
1.	Aukštadvario k.v.	Būginių k. v.	Meškalaukio k.v.	Želvos k.v.
2.	Burvelių k.v.	Obelaukių k. v.		
3.	Daniūnų k.v.	Parovėjos k. v.		
4.	Garuckų k.v.	Rinkuškių k. v.		
5.	Krekenavos k.v.	Užušilių k. v.		
6.	Linkaučių k.v.			
7.	Mikėnų k.v.			
8.	Mitriūnų k.v.			
10.	Padembių k.v.			
11.	Papalčių k.v.			
12.	Rabikų k.v.			
13.	Šventupių k.v.			
14.	Vadoklių k.v.			
15.	Žibartonių k.v.			
Iš viso kadastro vietovių:	15	5	1	1



2 pav. Kadastro vietovės, kuriose melioruota žemė nėra skaitmenizuota

Į MELPLOT_P sluoksnį integravus naujausius ketvirtojo šių metų ketvirčio duomenis buvo atlikta viso MELPLOT_P sluoksnio topologinė patikra. Patikrai užduota sąlyga išskirti vietas, kuriose plotiniai elementai persidengia tarpusavyje.

Atlikus topologinę patikrą rastos 32174 klaidos. (3–4 pav.)

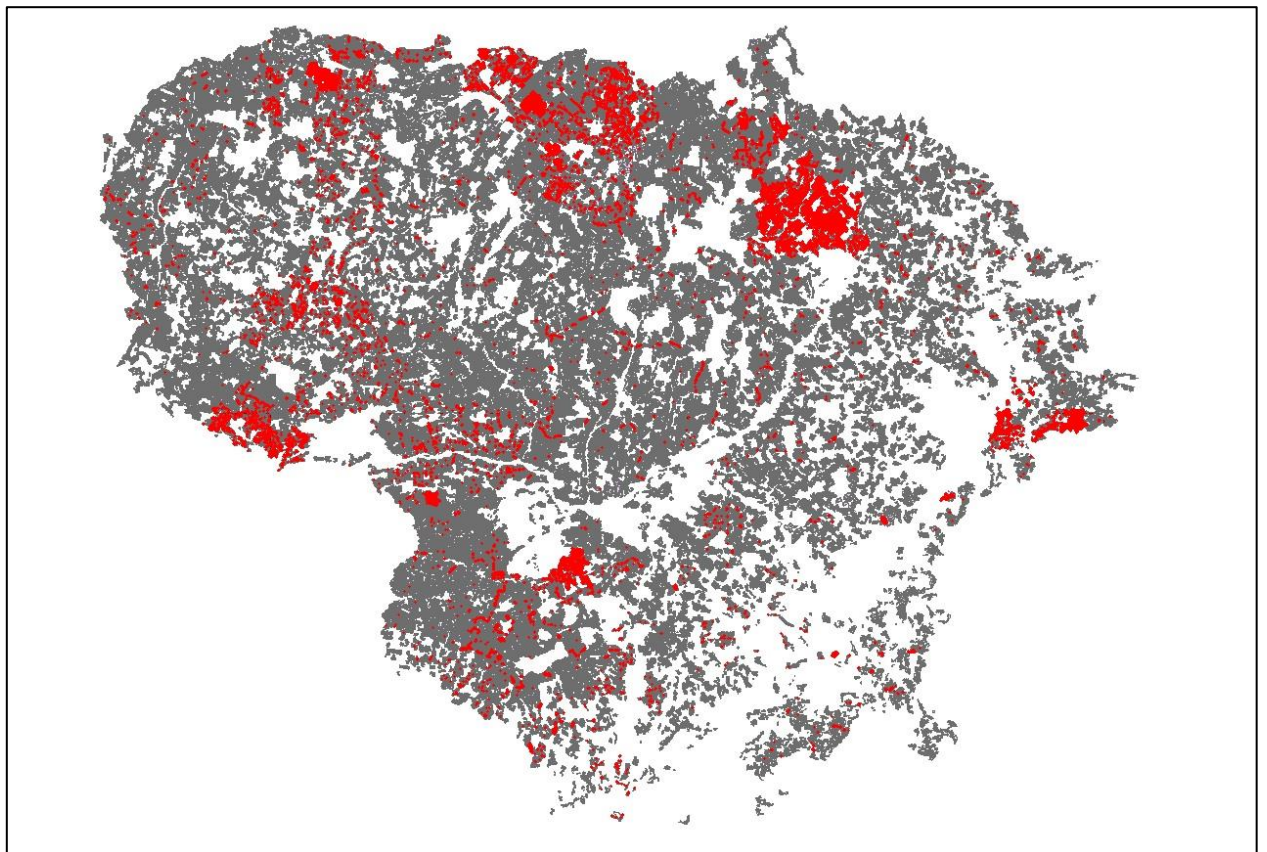
Error Inspector

Show: <Errors from all rules> 32174 errors

Search Now Errors Exceptions Visible Extent only

Rule Type	Class 1	Class 2	Shape	Feature 1	Feature 2	Exception
Must Not Overlap	MELPLOT_P		Polygon	136740	136748	False
Must Not Overlap	MELPLOT_P		Polygon	129531	133919	False
Must Not Overlap	MELPLOT_P		Polygon	190406	190694	False
Must Not Overlap	MELPLOT_P		Polygon	187645	187756	False
Must Not Overlap	MELPLOT_P		Polygon	130377	130380	False
Must Not Overlap	MELPLOT_P		Polygon	131208	131209	False
Must Not Overlap	MELPLOT_P		Polygon	190308	190323	False
Must Not Overlap	MELPLOT_P		Polygon	129531	133921	False
Must Not Overlap	MELPLOT_P		Polygon	190302	190309	False
Must Not Overlap	MELPLOT_P		Polygon	190406	190693	False
Must Not Overlap	MELPLOT_P		Polygon	191108	191115	False
Must Not Overlap	MELPLOT_P		Polygon	187476	187633	False
Must Not Overlap	MELPLOT_P		Polygon	187476	187633	False
Must Not Overlap	MELPLOT_P		Polygon	190311	190323	False
Must Not Overlap	MELPLOT_P		Polygon	191176	191210	False

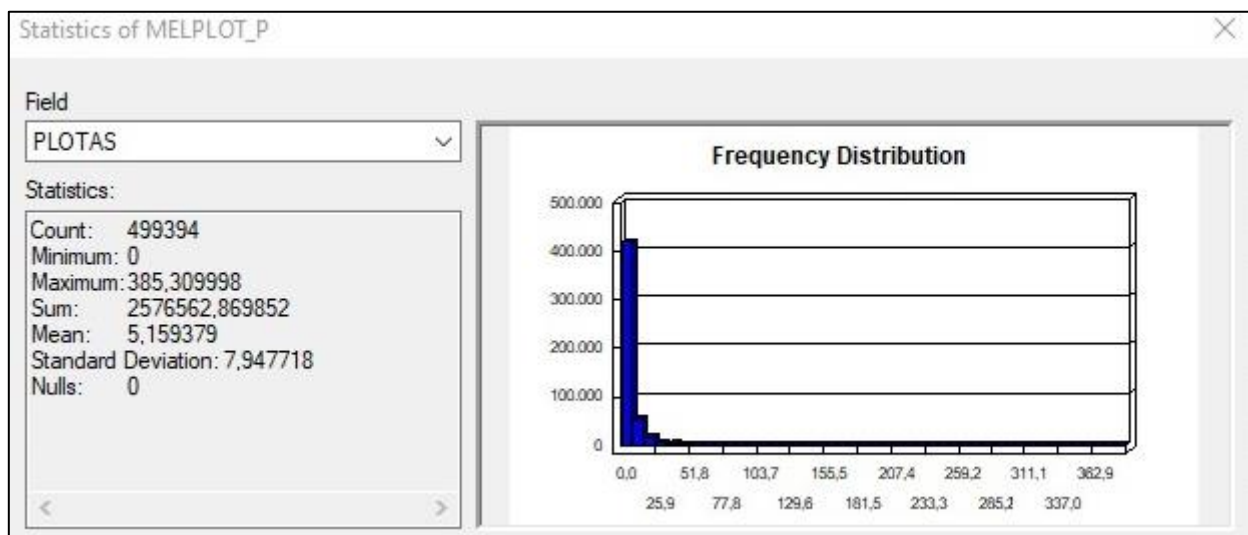
3 pav. Patikros metu aptiktų topologinių klaidų (persidengiančių plotų) skaičius



4 pav. Topologinių klaidų pasiskirstymas Lietuvos teritorijoje

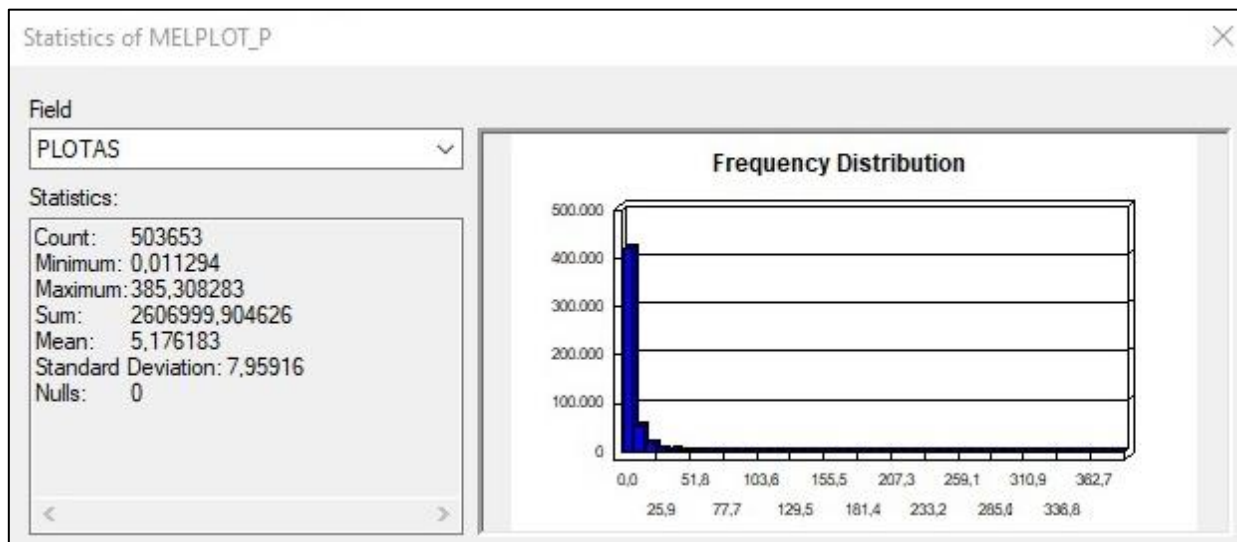
Tokių didelį topologinių klaidų skaičių lėmė tai, kad sluoksnis MELPLOT_P yra nuolat papildomas ir tvarkomas.

Prieš prijungiant naujus skaitmenizuotus šalies melioruotos žemės ploto duomenis ir atliekant topologinę patikrą, sausintos žemės plotas Lietuvoje sudarė 2576562,87 ha (499394 plotinius vienetus) (5 pav.).



5 pav. Statistiniai duomenys prieš duomenų tvarkymą

Įtraukus naujus melioruotos žemės duomenis ir atlikus topologinę patikrą, sausinamas plotas sudaro **2606999,90 ha** (503653 plotinius vienetus) (6 pav.).



6 pav. Statistiniai duomenys po duomenų tvarkymo

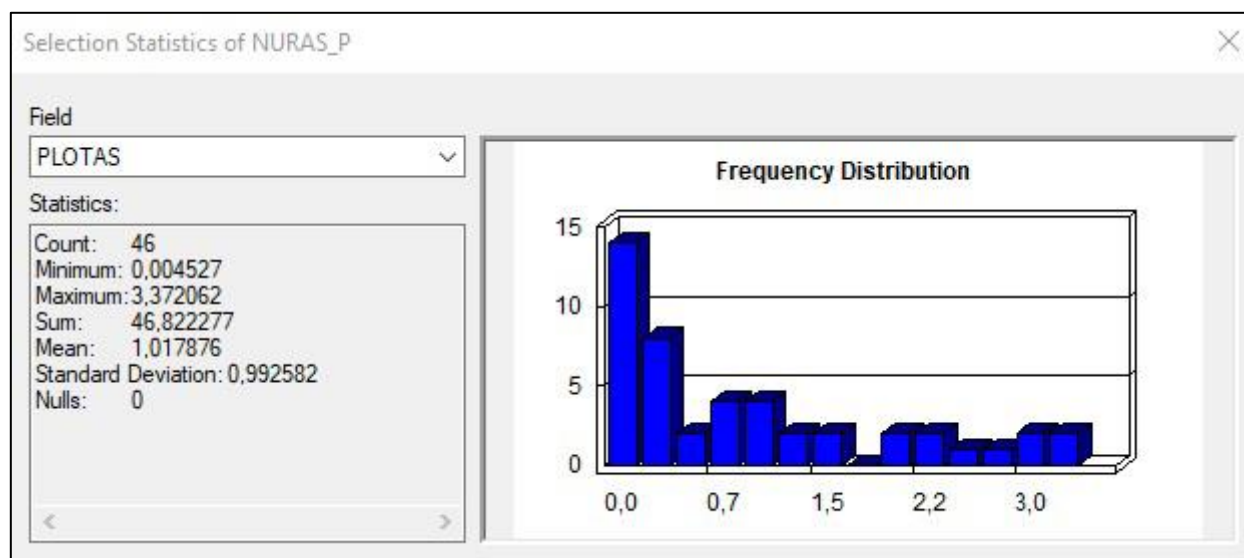
2. SLUOKSNIO NURAS_P TVARKYMAS

Viena iš sudedamųjų duomenų rinkinio Mel_DR10LT dalių yra skaitmeninis sluoksnis NURAS_P, kuriame kaupiama informacija apie iš apskaitos išbrauktus melioruotos žemės plotus.

2019 m. ketvirtąjį ketvirtį duomenis apie iš apskaitos išbrauktus melioruotos žemės plotus pateikė Vilniaus rajono savivaldybė. Buvo gauta informacija apie 46 iš apskaitos išbrauktus melioruotos žemės plotus (2 lent.). Bendras Vilniaus rajono savivaldybės išbrauktas melioruotos žemės plotas – 46,82 ha (7 pav.).

2 lent. Ketvirtąjį ketvirtį iš apskaitos išbraukta melioruota žemė

Eil. Nr.	Savivaldybė	Iš apskaitos išbrauktos melioruotos žemės plotas, ha
1.	Vilniaus r.	46,82

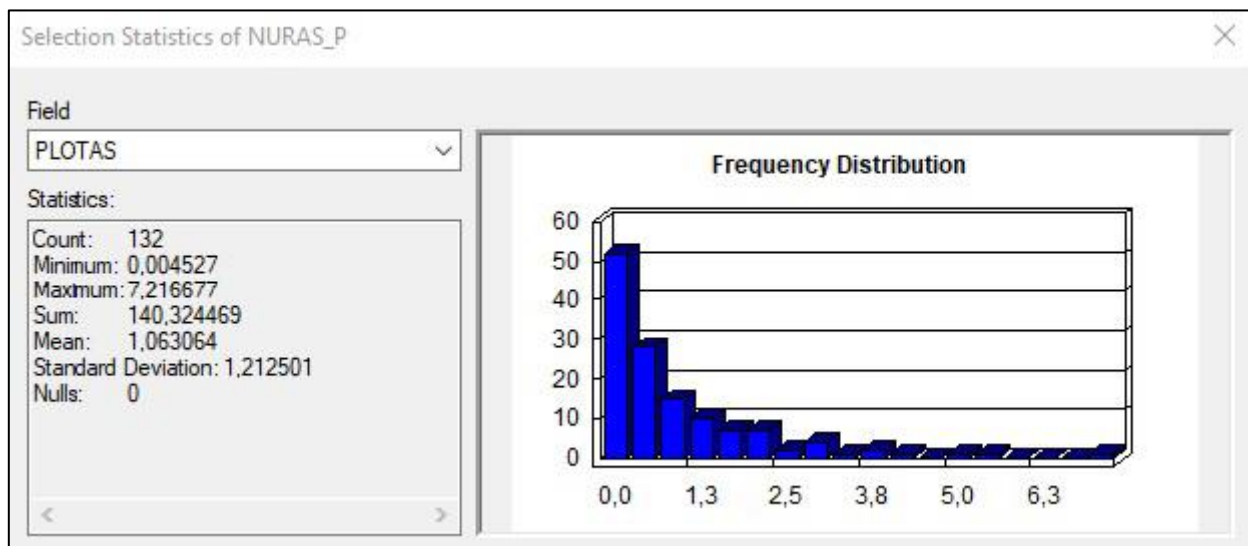


7 pav. Ketvirtą ketvirtį nurašytas melioruotos žemės plotas

Iš viso per 2019 m. duomenis apie iš apskaitos išbrauktus melioruotos žemės plotus pateikė Vilniaus ir Širvintų rajonų savivaldybės (3 lent.). Bendras 2019 m. iš valstybinės apskaitos išbrauktas melioruotos žemės plotas sudaro **140,32 ha** (8 pav.).

3 lent. 2019 metais iš apskaitos išbraukta melioruota žemė

Eil. Nr.	Savivaldybė	Iš apskaitos išbrauktos melioruotos žemės plotas, ha
1.	Vilniaus r.	127,59
2.	Širvintų r.	12,73
Iš viso:		140,32



8 pav. 2019 m. nurašytas melioruotos žemės plotas

3. SLUOKSNIO BUKLE_P TVARKYMAS

Informacija apie blogos būklės melioruotus žemės plotus buvo gauta tik paskutinįjį 2019 m. ketvirtį. Duomenis apie tokius žemės plotus pateikė Jonavos, Kaišiadorių, Kelmės, Kėdainių, Plungės, Šilutės, Tauragės ir Vilkaviškio rajonų savivaldybės. Bendras 2019 m. gautas blogos būklės melioruotos žemės plotas sudaro **27505,43 ha** (4 lent.). 2019 m. gruodžio 1 d. duomenimis šalyje yra beveik 200 tūkst. ha blogos būklės melioruotos žemės.

4 lent. 2019 m. gauti duomenys apie blogos būklės melioruotus žemės plotą

Eil.Nr.	Savivaldybė	Blogos būklės melioruotus žemės plotas, ha
1.	Jonavos r.	2947,87
2.	Kaišiadorių r.	250,85
3.	Kelmės r.	9023,47
4.	Kėdainių r.	304,98
5.	Plungės r.	2800,99
6.	Šilutės r.	4499,83
7.	Tauragės r.	5532,03
8.	Vilkaviškio r.	2145,41
Iš viso:		27505,43

4. SLUOKSNIO ISPILD_T TVARKYMAS

2019 m. buvo tęsiamas skaitmeninių rastrinių melioracijos inžinerinių tinklų planų sudarymas iš topografinės melioracijos projektų bei kitokios, savivaldybių pateikiamos, medžiagos, o taip pat erdvinių objektų sluoksnio ISPILD_T pildymas naujais duomenimis. Paskutinį 2019 m. ketvirtį topografinius planus pateikė 6 rajonų savivaldybės: Biržų, Plungės, Raseinių, Rokiškio, Šiaulių, Telšių (5 lent.). Iš viso 2019 m. iš 12 savivaldybių gauti **36** melioracijos topografiniai planai bei **2** erdvinių duomenų sluoksniai, reikalingi melioracijos inžinerinių tinklų planų sudarymui (6 lent.).

5 lent. 2019 m. ketvirtą ketvirtį gauti topografiniai planai

Eil.Nr.	Savivaldybė	Pateiktos laikmenos tipas	Pateiktų topografinių planų skaičius, vnt.
1.	Biržų r.	*dwg.	3
2.	Plungės r.	*dwg.	4
3.	Raseinių r.	*dwg.	1
4.	Rokiškio r.	*dwg.,*shp.	1
5.	Šiaulių r.	*dwg.	4
6.	Telšių r.	*dwg.	1
Iš viso:			14

6 lent. 2019 m. gauti topografiniai planai

Eil.Nr.	Savivaldybė	Pateiktos laikmenos tipas	Pateiktų topografinių planų skaičius, vnt.
1.	Biržų r.	*dwg.	6
2.	Jurbarko r.	*dwg.	1
3.	Kelmės r.	*dwg.	3
4.	Kėdainių r.	*dwg.	2
5.	Lazdijų r.	*dwg.	1
6.	Plungės r.	*dwg.	5
7.	Raseinių r.	*dwg.	1
8.	Rokiškio r.	*dwg.,*shp.	3
9.	Šiaulių r.	*dwg.	4
10.	Šilalės r.	*dwg.	2
11.	Širvintų r.	*dwg.	1
12.	Telšių r.	*dwg.	9
Iš viso:			38

2019 m. vektorinis sluoksnis ISPILD_T, žymintis naujai įvykdytus melioracijos projektus ar jų dalis, papildytas 518 taškų – nuo 2140 iki **2658**. Kaip ir 2018 m. daug topografinių planų iš savivaldybių gauta 2019 m. gruodžio mėn., todėl tik 2020 m. šie planai bus patikrinti, o sluoksnis ISPILD_T papildytas naujais duomenimis.

5. SLUOKSNIO HDRST_T TVARKYMAS

2019 m. buvo pradėti rinkti vektorinio sluoksnio HDRST_T duomenys. Sluoksnis HDRST_T yra taškinis erdvinių objektų sluoksnis, kuriame kaupiama informacija apie melioracijos statinius. Šio sluoksnio atributų struktūra pateikiama 7 lentelėje, o erdvinė sandara – 8 lentelėje.

7 lent. Sluoksnyje HDRST_T kaupiama atributinė informacija

Atributinių duomenų laukas	Atributinių duomenų lauko tipas	Erdvinio objekto savybės
GKODAS	12,C	Geoobjekto kodas
APSK_ID	10,C	Apažinties numeris melioruotos žemės ir melioracijos statinių apskaitoje. Užrašoma pagal šią schemą:

		kadastru vietovės kodas (eilės numeris). Pvz. 5124(1)
OBJ_PAV	80,C	Objekto pavadinimas
OBJ_ID	50,C	Objekto atpažinties numeris (pavadinimas)
OBJ_MEDZ	4,C	Tilto medžiaga: M – medinis; GB – gelžbetoninis; A – akmeninis; MT – metalo konstrukcijų
ELEMENT_SK	2,N,0	Tiltams – angų skaičius, siurblinėms – siurblių skaičius.
METAI	10,C	Statybos ir rekonstrukcijos (jeigu buvo atlikta) metai. Užrašoma pagal šią schemą: statybos metai (rekonstrukcijos metai). Pvz: 1986(2001)
BUKLE*	1,C	Būklės tipo reikšmės: 1 – būklė labai bloga; 2 – būklė bloga; 3 – būklė patenkinama; 4 – būklė pakankamai gera; 5 – būklė gera.
PASTABOS	80,C	Papildoma informacija

* atributų duomenų laukas „BUKLE“ pildomas tik melioracijos tiltams

8 lent. Sluoksnio HDRST_T erdvinė sandara

Erdviniai objektai	GKODAS	Erdvinių objektų atributinių duomenų laukas
Tiltai	ke22	GKODAS, APSK_ID, OBJ_PAV, OBJ_ID, OBJ_MEDZ, ELEMENT_SK, METAI, BUKLE, PASTABOS
Siurblinės	hm38	GKODAS, APSK_ID, OBJ_PAV, ELEMENT_SK, METAI, PASTABOS

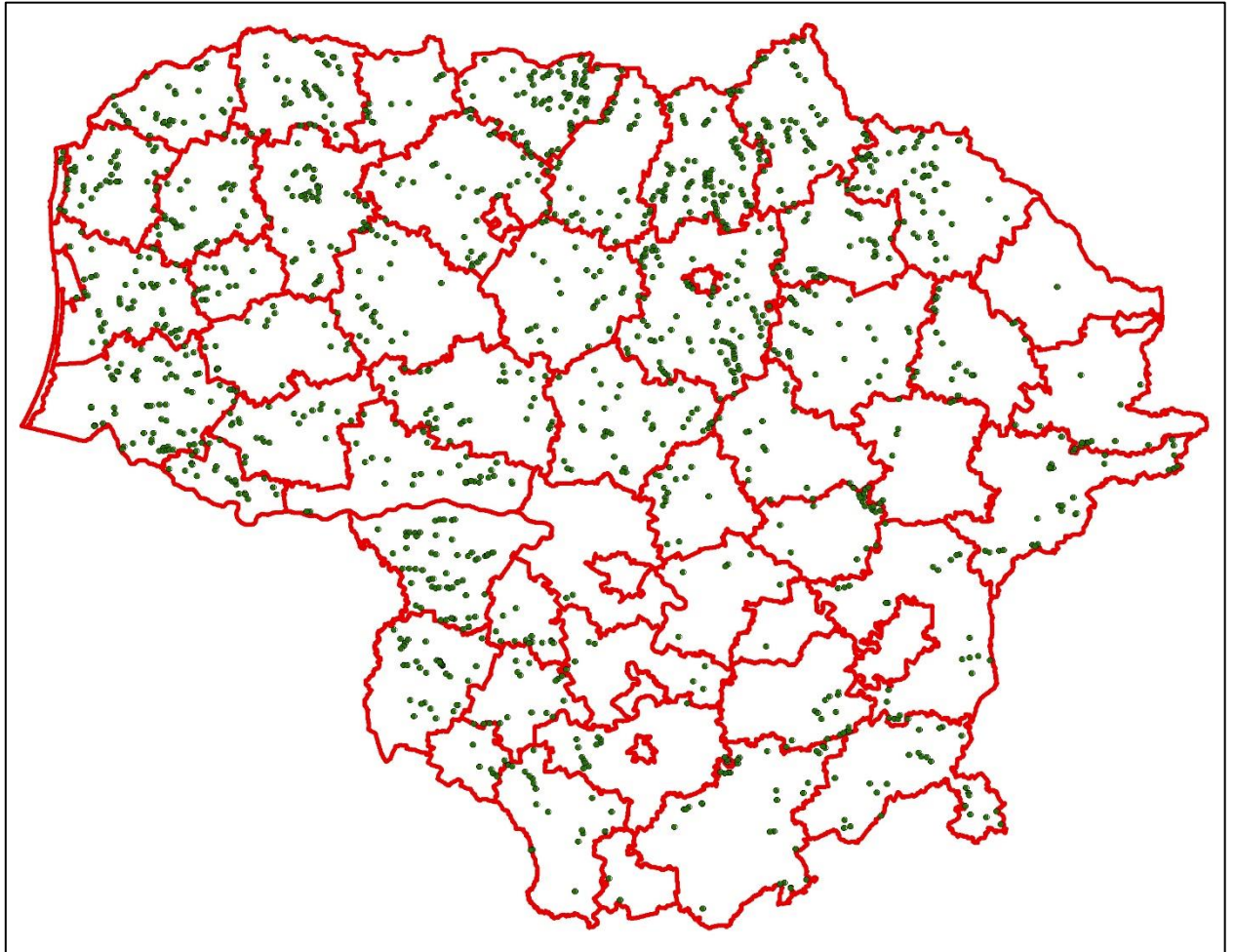
Erdvinių duomenų sluoksnį HDRST_T sudaro 1445 valstybei nuosavybės teise priklausantys tiltai statyti melioracijos lėšomis bei 88 sausinimo arba drėkinimo siurblinės (9 lent.).

9 lent. Melioracijos tiltai ir siurblinės Lietuvos savivaldybėse

Eil. Nr.	Savivaldybė	Tiltai, vnt.	Siurblinės, vnt.
1	Akmenės r.	11	-
2	Alytaus r.	15	2
3	Anykščių r.	29	-
4	Birštono	-	-
5	Biržų r.	51	1
6	Druskininkų	2	-
7	Elektrėnų	1	2
8	Ignalinos r.	14	2
9	Jonavos r.	14	-
10	Joniškio r.	69	-

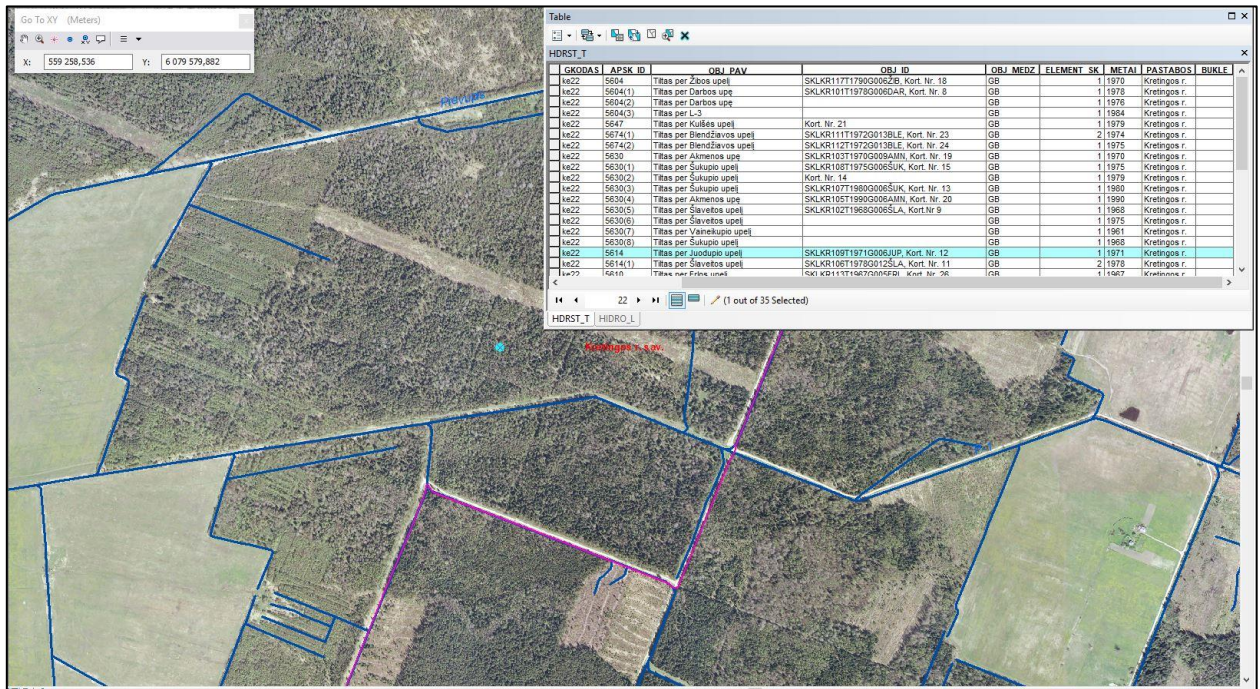
11	Jurbarko r.	31	-
12	Kaišiadorių r.	6	5
13	Kalvarijos	7	1
14	Kauno r.	2	-
15	Kazlų Rūdos	12	-
16	Kelmės r.	22	-
17	Kėdainių r.	37	1
18	Klaipėdos r.	49	7
19	Kretingos r.	35	1
20	Kupiškio r.	36	1
21	Lazdijų r.	20	5
22	Marijampolės	17	1
23	Mažeikių r.	37	-
24	Molėtų r.	7	3
25	Pagėgių	22	1
26	Pakruojo r.	36	2
27	Palangos m.	4	2
28	Panevėžio r.	89	3
29	Pasvalio r.	88	-
30	Plungės r.	34	-
31	Prienų r.	7	-
32	Radviliškio r.	26	1
33	Raseinių r.	32	-
34	Rietavo	14	-
35	Rokiškio r.	55	-
36	Skuodo r.	32	-
37	Šakių r.	60	-
38	Šalčininkų r.	26	1
39	Šiaulių r.	38	-
40	Šilalės r.	16	-
41	Šilutės r.	72	38
42	Širvintų r.	20	-
43	Švenčionių r.	27	1
44	Tauragės r.	21	-
45	Telšių r.	51	-
46	Trakų r.	16	1
47	Ukmergės r.	18	2
48	Utenos r.	25	1
49	Varėnos r.	31	2
50	Vilkaviškio r.	37	-
51	Vilniaus r.	23	1
52	Zarasų r.	1	-
	Iš viso:	1445	88

Sluoksnio HDRST_T kūrimas prasidėjo nuo koordinuotų taškų suvedimo į HDRST_T sluoksnį. Koordinatės ir kita atributinėje lentelėje pateikiama informacija: objekto atpažinties numeris melioruotos žemės ir melioracijos statinių apskaitoje, pavadinimas, atpažinties numeris, medžiaga, elementų skaičius, statybos ir rekonstrukcijos metai bei papildoma informacija (pastabos), buvo paimti iš melioruotos žemės ir melioracijos statinių apskaitos duomenų banko. Taip gautas pirminis neapdorotas taškinis erdvinių objektų sluoksnis visai šalies teritorijai (8 pav.).



8 pav. Hidrotechninių statinių – tiltų ir siurblių išsidėstymas Lietuvoje

Suvedus tiltų koordinatas pastebėta, kad dalis taškų neatitinka realios situacijos. Dalis taškų, žyminčių tiltus, buvo viduryje laukų arba miškų, kur nėra kelių, upių ar griovių (9 pav.). Dalis taškų dubliavosi arba su skirtingais atributiniais duomenimis buvo toje pačioje vietoje (10 pav.), kai kurie tiltai buvo priskirti ne tai savivaldybei ar kadastro vietai. Dėl skaitmeninių georeferencinių duomenų netikslumų, kai kurie tiltų taškai nepateko į administracinių vienetų teritorijas, kurioms jie yra priskirti, todėl buvo perkelti į reikiamą savivaldybę ar kadastro vietovę (11 pav.). Tai buvo daroma dėl optimalesnio sluoksnio HDRST_T duomenų valdymo ir naudojimo.



9 pav. „Pasiklydęs“ tiltas (Kretingos r.)



10 pav. Taškai žymintys tiltus – toje pačioje vietoje (Raseinių r.)



11 pav. Taškų, žyminčių tiltus, perkėlimas į reikiamą savivaldybę ir kadastro vietovę



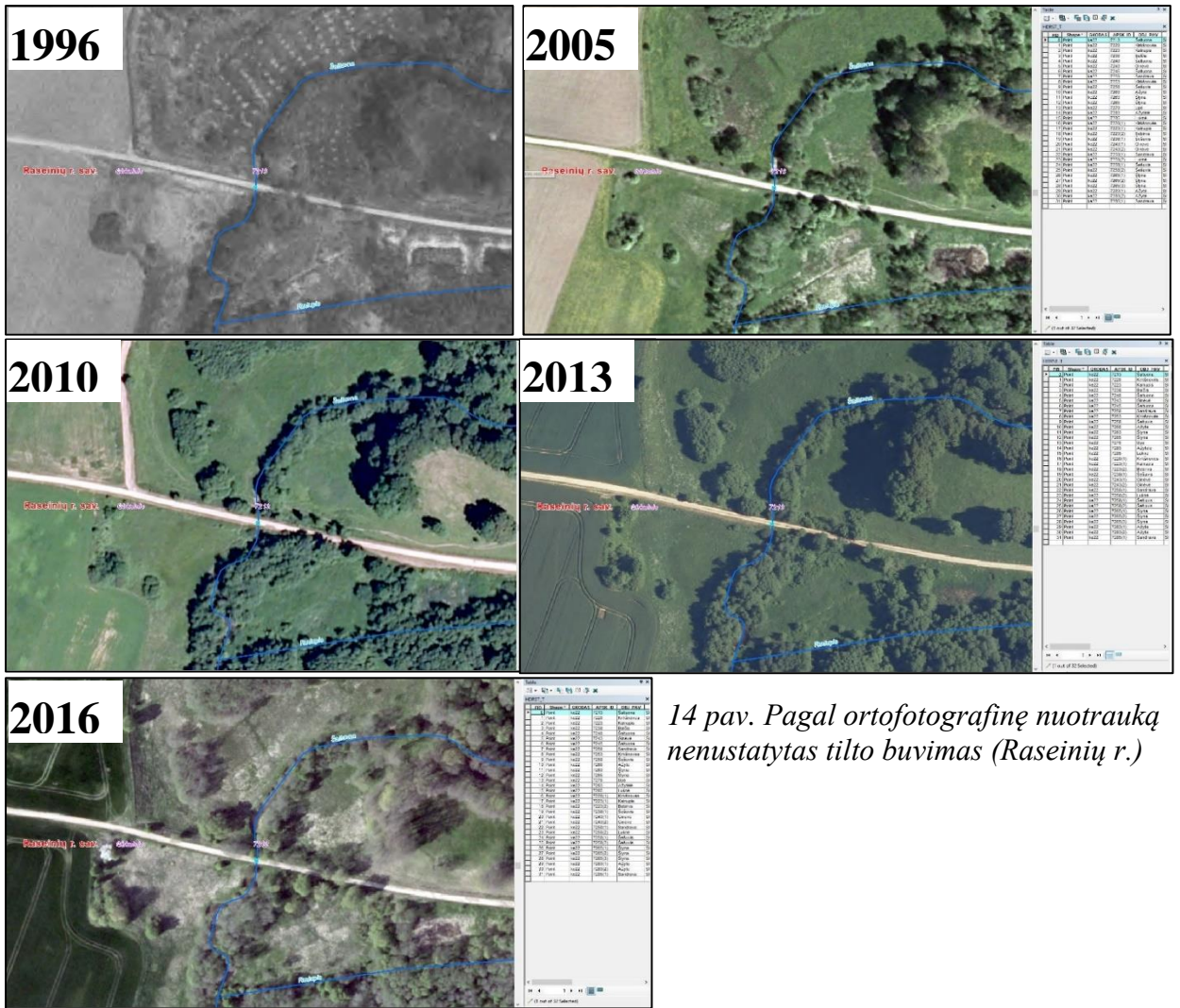
12 pav. Tilto susiejimas su hidrografinio objekto ašine linija (Pakruojo r.)

Suvedus melioruotos žemės ir melioracijos statinių apskaitos duomenų banke turimas tiltų koordinatės, paaiškėjo, kad daugumos tiltų padėtis nesutampa su vandentakio ašinės linijos padėtimi, todėl nuspręsta nuosekliai patikrinti kiekvieno tilto buvimo vietą, tuo pačiu jo priklausomybę administraciniam vienietui bei apskaitoje naudojamų vandenvardžių atitikimą Georeferencinio pagrindo kadastro duomenų hidroponiminei informacijai (12 pav.).

Pirminiame tikrinimo etape tiltų pozicija ir kiti duomenys buvo tikslinami kameraliai (13 pav.). Tikrinimui naudoti 1996–2018 m. ortofotografiniai bei Georeferencinio pagrindo kadastro duomenys. Atvejais, kai turimos tilto koordinatės buvo nedaug nutolusios nuo tikrosios jo padėties, tilto centro koordinatės sluoksnyje HDRST_T buvo fiksuojamos vizualiai, pagal ortofotografinius duomenis. Kai apskaitoje turimos tilto koordinatės neatitikdavo tilto padėties, apskaitos duomenys nesutapdavo su Georeferencinio pagrindo kadastro duomenimis ar tilto buvimo nebuvo galima patvirtinti pasitelkus ortofotografinius vaizdus (14 pav.), buvo kreipiamasi į savivaldybių žemės ūkio skyrių melioracijos specialistus arba vykstama į savivaldybes, kur melioracijos tiltai buvo identifikuojami, analizuojant savivaldybėse saugomus tiltų techninius pasus (korteles, 1 priedas). Susidurta su problema, kad dėl didelės darbuotojų kaitos kai kurių savivaldybių specialistai nežino kur kokie tiltai yra, kokia jų būklė ar kada paskutinį kartą ji tikrinta, todėl, padėčiai išsiaiškinti, buvo vykdomi lauko tyrimų darbai – vietovėje nustatoma tiksli tilto buvimo vieta bei būklė (15 pav.).



13 pav. Pagal naujausią ortofotografinį vaizdą fiksuota tilto padėtis (Raseinių r.)

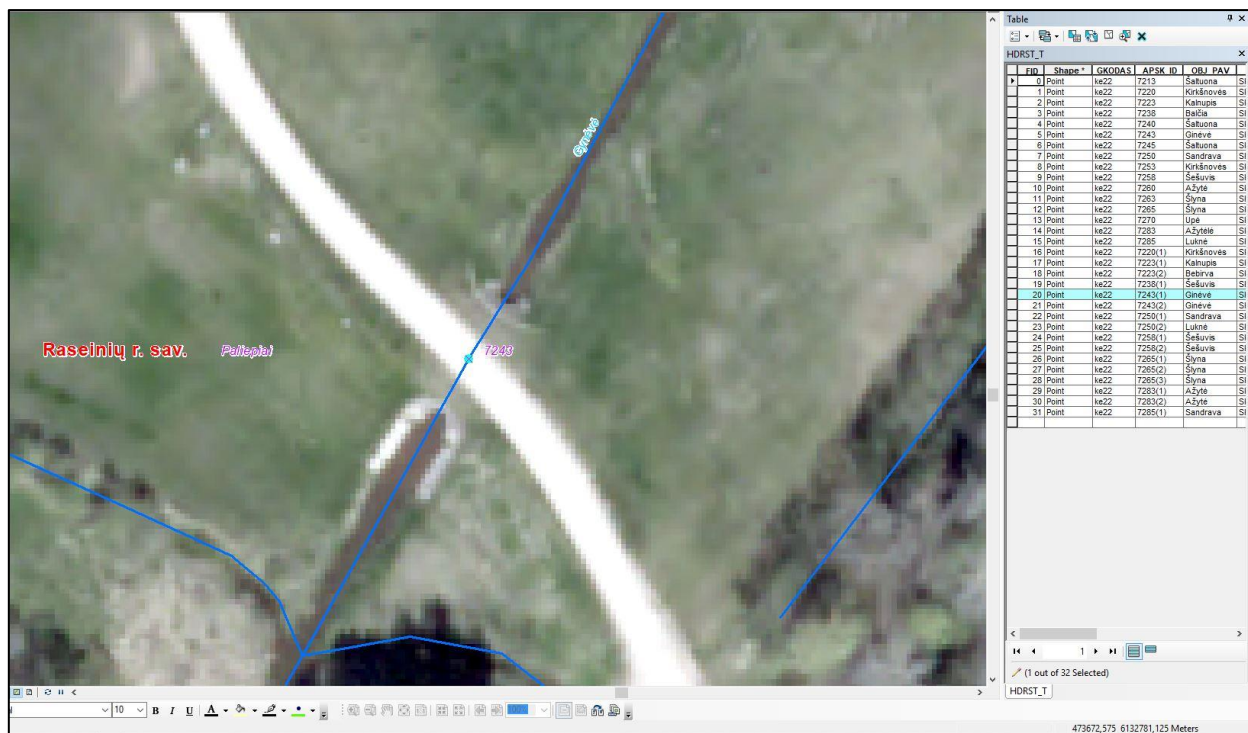


14 pav. Pagal ortofotografinę nuotrauką nenustatytas tilto buvimas (Raseinių r.)



15 pav. Lauko tyrimų metų nustatyta tikroji tilto pozicija (Rokiškio r.)

Tikrinant melioracijos tiltų duomenis nustatyta, kad kai kurie tiltai rekonstruoti į pralaidas (16 pav.) arba demontuoti (17 pav.), bet iš apskaitos dar nėra išbraukti.



16 pav. Vietoje tilto – pralaida (Raseinių r.)



17 pav. Demontuotas tiltas per Šyšos senvagę (Šilutės r.)

Prieš pradėdant rinkti informaciją apie tiltų būklę pirminis HDRST_T sluoksnis buvo išskaidytas atskiromis savivaldybėmis ir kiekvienos savivaldybės žemėtvarkos specialistams, atsakingiems už melioraciją buvo išsiųsti *.shp formato failai „HDRST_T“ su konkrečiam rajonui priklausančiais hidrotechniniais statiniais – tiltais ir siurblynėmis. Taip pat raštas, kuriame prašoma pateikti duomenis apie tiltų būklę (2 priedas).

Nuspręsta, kad tiltų būklės vertinimas bus vykdomas vadovaujantis Tiltų techninės priežiūros taisyklėmis TTPT 10, patvirtintomis Lietuvos automobilių kelių direkcijos prie Susisiekimo ministerijos direktoriaus 2010 m. gruodžio 7 d. įsakymu Nr. V-402. Minėtose taisyklėse nurodyta, kad tilto konstrukcijų, jų elementų ir tilto bendrajai būklei įvertinti taikoma penkiabalė sistema:

- 1 – būklė labai bloga, reikia remontuoti ar keisti nedelsiant;
- 2 – būklė bloga, reikia suremontuoti per artimiausius trejus metus;
- 3 – būklė patenkinama, reikia suremontuoti per artimiausius penkerius metus;
- 4 – būklė pakankamai gera, esančius defektus gali ištaisyti priežiūros tarnyba;
- 5 – būklė gera.

Vykdamas sutartinius priemonės MEL_DB10LT įgyvendinimo grafiko reikalavimus, pirmuosius tris 2019 m. ketvirčius buvo renkami duomenys HDRST_T sluoksniui. Nuo 2019 m. vasario mėn. buvo sistemingai kreipiamasi į savivaldybių melioracijos specialistus su prašymu pateikti duomenis apie valstybinėje melioruotos žemės ir melioracinių statinių apskaitoje esančius hidrotechninius statinius – tiltus bei jų būklę.

Iki trečiojo ketvirčio darbų ataskaitos parengimo buvo gauti duomenys iš 51-os šalies savivaldybės, t.y. buvo surinkta apie 99 proc. visų reikalingų duomenų. Duomenų apie melioracinius tiltus bei jų būklę buvo nepateikę tik Ignalinos rajono savivaldybės specialistai.

Paskutinį ketvirtį buvo gauti trūkstami tiltų būklės duomenys, baigtas informacijos tikslinimas, apklausiant savivaldybių melioracijos specialistus bei tikrinant tiltų padėtį bei būklę vietovėje. Suvestiniai duomenys apie tiltus ir jų būklę pateikiami 10 lentelėje.

10 lent. Valstybinėje melioruotos žemės ir melioracinių statinių apskaitoje esantys tiltai ir jų būklė

Eil. Nr.	Savivaldybė	Tiltų skaičius	Tiltų skaičius pagal vertinimo balus, vnt.					Pralaida vietoje tilto	Tiltas demontuotas, nenurašytas
			1	2	3	4	5		
1.	Akmenės r.	11	-	-	1	7	3	-	-
2.	Alytaus r.	15	-	1	9	1	4	-	-
3.	Anykščių r.	29	-	-	2	26	1	-	-
4.	Birštono	-	-	-	-	-	-	-	-
5.	Biržų r.	51	4	17	19	10	-	1	-
6.	Druskininkų	2	-	2	-	-	-	-	-
7.	Elektrėnų	1	-	-	1	-	-	-	-
8.	Ignalinos r.	14	-	-	8	6	-	-	-
9.	Jonavos r.	14	-	-	12	2	-	-	-
10.	Joniškio r.	68	-	1	50	17	-	-	-
11.	Jurbarko r.	31	1	2	11	16	1	-	-
12.	Kaišiadorių r.	6	-	4	-	2	-	-	-
13.	Kalvarijos	8	-	1	5	2	-	-	-
14.	Kauno r.	2	-	-	2	-	-	-	-
15.	Kazlų Rūdos	12	-	-	-	12	-	-	-
16.	Kelmės r.	22	-	1	6	15	-	-	-
17.	Kėdainių r.	37	4	-	11	22	-	-	-
18.	Klaipėdos r.	50	2	8	26	13	1	-	-
19.	Kretingos r.	35	-	-	12	23	-	-	-
20.	Kupiškio r.	36	1	-	22	13	-	-	-
21.	Lazdijų r.	20	-	2	14	4	-	-	-
22.	Marijampolės	16	1	-	8	6	1	-	-
23.	Mažeikių r.	36	2	11	11	6	6	-	-
24.	Molėtų r.	7	-	-	-	6	1	-	-
25.	Pagėgių	22	-	-	21	1	-	-	-
26.	Pakruojo r.	36	1	4	26	5	-	-	-
27.	Palangos m.	4	-	-	-	4	-	-	-
28.	Panevėžio r.	90	-	-	57	33	-	-	-
29.	Pasvalio r.	88	8	30	37	8	2	3	-
30.	Plungės r.	33	-	4	15	12	2	-	-
31.	Prienų r.	7	-	-	2	5	-	-	-
32.	Radviliškio r.	26	-	-	12	12	2	-	-
33.	Raseinių r.	32	-	3	15	13	-	1	-
34.	Rietavo	14	-	4	2	8	-	-	-
35.	Rokiškio r.	55	-	2	23	30	-	-	-
36.	Skuodo r.	32	1	4	13	13	1	-	-
37.	Šakių r.	60	-	1	23	13	23	-	-
38.	Šalčininkų r.	26	1	3	14	6	1	1	-
39.	Šiaulių r.	39	-	-	12	26	-	1	-
40.	Šilalės r.	16	-	-	7	9	-	-	-
41.	Šilutės r.	72	-	1	-	69	1	-	1
42.	Širvintų r.	20	1	4	10	4	1	-	-
43.	Švenčionių r.	27	-	5	4	17	1	-	-
44.	Tauragės r.	21	1	1	9	10	-	-	-
45.	Telšių r.	52	-	2	7	17	26	-	-
46.	Trakų r.	16	-	2	5	2	7	-	-
47.	Ukmergės r.	16	-	-	4	11	1	-	-
48.	Utenos r.	25	4	5	10	3	1	2	-
49.	Varėnos r.	31	-	1	8	22	-	-	-
50.	Vilkaviškio r.	37	-	-	4	29	1	2	1
51.	Vilniaus r.	24	-	-	4	6	14	-	-
52.	Zarasų r.	1	-	-	-	-	1	-	-
Iš viso:		1445	32	126	574	597	103	11	2

Atlikus detalią duomenų apie tiltus analizę, nustatyta, kad septynių rajonų savivaldybėse: Biržų, Pasvalio, Raseinių, Šalčininkų, Šiaulių, Utenos, Vilkaviškio yra demontuotų tiltų (iš viso 11), vietoje kurių įrengtos įvairių tipų pralaidos (18 pav.). Šių savivaldybių melioracijos specialistams buvo išsiųsti elektroniniai laišakai su siūlymu savivaldybių administracijoms inicijuoti tokių tiltų išbraukimą (nurašymą) iš valstybinių tiltų apskaitos ir naujų pralaidų įtraukimą į valstybei priklausančių pralaidų sąrašą (3 priedas).



18 pav. Tilto vietoje – didelio skersmens metalinė pralaida per Talės upę (Utenos r.)

Šilutės ir Vilkaviškio rajonų savivaldybėse yra po vieną demontuotą ir iš valstybinių tiltų apskaitos neišbrauktą tiltą. Šių savivaldybių specialistai taip pat buvo elektroniniais laiškais informuoti apie būtinybę demontuotus tiltus išbraukti iš valstybinių tiltų apskaitos.

Joniškio, Kėdainių, Marijampolės, Šalčininkų ir Tauragės savivaldybėse yra nenaudojamų tiltų. Pasikeitus žemėnaudų struktūrai šie tiltai tapo neberekalingi ir nebuvo prižiūrimi, todėl dabar dauguma jų yra blogos būklės. Tokius tiltus, gamtosauginiais bei saugumo tikslais, rekomenduotina demontuoti.

Tvarkant surinktus sluoksniu HDRST_T duomenis, pastebėti netikslumai valstybinių tiltų apskaitoje – Molėtų rajone esantis tiltas per Verbylos upę yra Širvintų rajono savivaldybės valstybinių tiltų apskaitoje. Abiejų rajonų savivaldybių administracijos buvo informuotos apie šiuos neatitikimus (4 priedas). 2019 m. rugsėjo 18 d. iš Molėtų rajono savivaldybės administracijos

gautas raštas Nr. B22-1265 „Dėl melioracijos duomenų pateikimo“, kuriuo sutinkama, kad Širvintų rajono savivaldybės administracija inicijuotų tilto per Verbylos upę perdavimą Molėtų rajono savivaldybei (5 priedas).

Vilniaus rajono savivaldybės valstybinių tiltų apskaitoje esantis tiltas per Musios upę (prie Musios ežero) yra Širvintų rajono savivaldybės administracinėse ribose. Tokia situacija susidarė pasikeitus administracinėms rajonų riboms ir yra spėjama. Vilniaus rajono savivaldybės melioracijos specialistai yra informuoti apie valstybinėje tiltų apskaitoje esantį neatitikimą, jiems pasiūlyta inicijuoti tilto per Musios upę perdavimą Širvintų rajono savivaldybei.

Dauguma iš visų vertintų tiltų yra patenkinamos arba pakankamai geros būklės – atitinkamai – 574 ir 598 tiltai. Tokie tiltai sudaro apie 81 proc. visų vertintų tiltų. Labai blogos (19 pav.) ir blogos būklės (20–23 pav.) tiltai sudaro apie 11 proc., o geros būklės (24 pav.) – apie 7 proc. visų vertintų ir į valstybinę hidrotechninių statinių apskaitą įtrauktų tiltų. Šalyje yra 32 labai blogos būklės tiltai, kuriuos būtina remontuoti nedelsiant.



19 pav. Labai blogos būklės tiltas per Sasnos upę (Sasnavos mstl., Marijampolės sav.)



20 pav. Blogos būklės tiltas per Rudelės upę (Švenčionių r.)



21 pav. Blogos būklės tiltas per Sirvėtos upę (Švenčionių r.)



22 pav. Inžinierius P. Ulickas lauko tyrimų metu prie blogos būklės tilto per Meros upę (Švenčionių r.)



23 pav. Blogos būklės tiltas per Viešos upę (Utenos r.)



24 pav. Geros būklēs tiltas per Sasnos upē (Surgučiu k., Marijampolēs sav.)

PRIEDAI

Tilto techninio paso pavyzdys

TILTO KORTELĖ Nr. 96

ARLAUSKAI

Tilto schema

RAKISKIŲ SAVIVALDYBĖ

17. Bendras tilto būklės įvertinimas
BŪDAS

Kortelę sudarė L. MATILIKAS 1995 m.

1.	Keltas BUNIVISIAI - ARLAUSKAI 2. R. keltio kategorija	
2.	Upės pavadinimas KBLUKA N. A. upės kategorija	
3.	Artimiausios vietoės pav. ARLAUSKAI atstumas nuo jos 1.0 km	
4.	Tilto angos statinio tipas, angų ilgiai 5.1.0. 5.1.0. 5.1.0. 5.1.0. 5.1.0. m	
5.	Airamų tipas PAMATU. RAKAI. SP-5	
6.	Tilto ilgis 7.90 m, nuolydžiai: išilginis šersinis	
7.	Tilto gabaritai 3.0 m, apšvietimų (bordiurų) aukštis	cm
8.	Tilto pastatymo metai 1977 m, paskutinis remontas atliktas	
9.	Leistinos apkrovos 1.0 t/m ² (su	
10.	Tilto aukštis nuo VVII iki važ. dalies 1.3 m	
11.	Keltio sankraops prie tiltų aukštis 0.8 m, sankraops plotis 5.5 m	
12.	Privažiavimų važiuojamosios dalies dangos tipas ŽVIRAS plotis 3.0 m	
13.	Kągių sustiprinimo būdas	
14.	Vidutinis upės plotis ties tiltu prie VVII 6.10 m, AVH m	
15.	Upės dugno gruntas ties tiltu ŽVIRAS	
16.	Vandens greitis prie VVII m/sek. AVH m/sek.	

Savivaldybėms išsiųstas raštas su prašymu pateikti informaciją apie tiltų būklę

VALSTYBĖS ĮMONĖ
VALSTYBĖS
ŽEMĖS FONDAS



Lietuvos Respublikos savivaldybių
administracijoms

2019-02-13 Nr. S-1805

DĖL MELIORACIJOS DUOMENŲ PATEIKIMO

Vadovaudamasi Lietuvos Respublikos žemės ūkio ministro 2016 m. liepos 20 d. įsakymu Nr. 3D-427 „Dėl melioruotos žemės ir melioracijos statinių apskaitos taisyklių patvirtinimo“ ir Geodezijos ir kartografijos techninių reikalavimų reglamentu GKTR 2.17.02.:2015 „Lietuvos Respublikos teritorijos M 1:10 000 žemių melioracinės būklės ir užmirkimo erdvių duomenų rinkinio MEL_DR10LT specifikacija“, patvirtintu Nacionalinės žemės tarnybos prie Žemės ūkio ministerijos direktoriaus 2006 m. kovo 24 d. įsakymu Nr. 1P-33 „Dėl geodezijos ir kartografijos techninių reikalavimų reglamento GKTR 2.17.02.:2015 „Lietuvos Respublikos teritorijos M 1:10 000 žemių melioracinės būklės ir užmirkimo erdvių duomenų rinkinio MEL_DR10LT specifikacija“ patvirtinimo“ ir vykdydama paminėtuose teisės aktuose nustatytus reikalavimus, valstybės įmonė Valstybės žemės fondas kaupia, apdoroja ir publikuoja informaciją apie Lietuvos Respublikos teritorijoje įvykdytus melioracijos projektus, nusausintų žemių plotus, blogos būklės nusausintų žemių plotus bei hidrotechninius (melioracijos) statinius.

Paminėtų funkcijų įgyvendinimui, prašome Jūsų pateikti informaciją apie:

- 1) nuo 2019 m. įvykdytus melioracijos statinių rekonstrukcijos arba naujos statybos projektus (nepriklausomai nuo finansavimo šaltinio);
- 2) blogos būklės melioruotos žemės plotus;
- 3) nuo 2019 m. nurašytus melioruotos žemės plotus;
- 4) melioruotos žemės ir melioracinių statinių apskaitoje esančių hidrotechninių statinių – tiltų būklę.

Inžinerinių melioracijos statinių planus (kontrolines geodezines nuotraukas) prašome Jus teikti valstybės įmonei Valstybės žemės fondui *dwg rinkmenose, jų turinys privalo atitikti paminėto GKTR reikalavimus. Pateikiamus duomenis apie inžinerinių melioracijos statinių planus rekomenduojame lyginti su duomenimis eksponuojamais Lietuvos erdvinės informacijos portale www.geoportal.lt.

Taip pat atkreipiame dėmesį, kad pateikiamuose melioracijos inžinerinių statinių planuose turi būti pažymėta:

Valstybės įmonė Valstybės žemės fondas
Konstitucijos pr. 23-401 (A korpusas), LT-08105 Vilnius
Tel. (8 5) 262 3000, faks. (8 5) 262 1672
El. p. info@vzf.lt
www.vzf.lt

Duomenys kaupiami ir saugomi Juridinių asmenų registre
Kodas 120093212
PVM mokėtojo kodas LT200932113
Atsiskaitomoji saskaita Nr. LT437044060000323498
AB SEB bankas

GEODEZIJOS IR
ŽEMĖTVARKOS
PASLAUGOS
www.vzf.lt
VŽF



- 1) drenažo vamzdžių skersmens pasikeitimo vietų koordinatės (geodezinės koordinatės rašomos su šimtosiomis skaičiaus dalimis) ir vamzdžių viršaus arba apačios altitudės, plane pažymint matavimo vietą – „va“ (vamzdžio apačia) arba „vv“ (vamzdžio viršus);
- 2) drenažo vamzdžių posūkių kampų koordinatės ir altitudės („v.a.“, „v.v.“);
- 3) griovių šlaitų viršaus ir apačios altitudės;
- 4) įrengtų ar remontuotų pralaidų pradžios ir pabaigos taškai su koordinatėmis ir altitudėmis;
- 5) šulinių, nuleistuvų, filtrų, žiočių ir kitokių melioracinių įrenginių koordinatės ir altitudės.

Duomenis apie melioruotos žemės plotus ir jų būklę, nurašytus melioruotos žemės plotus bei įvykdytus inžinerinių melioracijos statinių rekonstrukcijos arba naujos statybos projektus prašome pateikti iki 2019 m. lapkričio 1 d.

Duomenis apie melioruotos žemės plotus ir jų būklę, nurašytus melioruotos žemės plotus, melioruotos žemės ir melioracinių statinių apskaitoje esančius tiltus ir jų būklę prašome pateikti *shp rinkmenose.

Duomenis apie tiltų būklę prašome pateikti iki 2019 m. rugsėjo 1 d. Siunčiame skaitmeninį taškinį sluoksnį HDRST_T, kuriame pateikiami visi Jūsų savivaldybės melioruotos žemės ir melioracinių statinių apskaitoje esantys tiltai. Pažymime, kad šiame sluoksnyje pildomas atributinis laukas – „BUKLE“. Įvedama tiltų būklė turi atitikti statinio techniniame pase fiksuojamą būklę, išreikštą penkiabalėje sistemoje, kurioje būklės tipo reikšmės yra 1 – labai bloga, 2 – bloga, 3 – patenkinama, 4 – pakankamai gera, 5 – gera.

Duomenis teikti bei iškilus papildomiems klausimams prašome Jūsų kreiptis į valstybės įmonės Valstybės žemės fondo inžinierių Paulių Ulicką, tel. 8 (5) 261 2355 arba el. paštu paulius.ulickas@vzf.lt.

PRIDEDAMA.

Direktorius

Tomas Balčiūnas

Originalas paštu nebus siunčiamas.

Vidmantas Razgūnas, tel. 8 (5) 261 2355, el. p. vidmantas.razgunas@vzf.lt

Siūlymo pavyzdys savivaldybių administracijoms inicijuoti tiltų, vietoje kurių yra įrengtos pralaidos, išbraukimą (nurašymą) iš valstybinių tiltų apskaitos ir naujų pralaidų įtraukimą į valstybei priklausančių pralaidų sąrašą

Vidmantas Razgūnas

Nuo: Vidmantas Razgūnas <vidmantas.razgunas@vzf.lt>
Išsiųsta: 2019 m. liepa 2 d. 14:02
Kam: 'Aušrinė Purviniienė'
Tema: Dėl tilto per Krašuonos upę

Laba diena.

Tikrindami valstybei priklausančių hidrotechninių statinių – tiltų būklės duomenis pastebėjome, kad Jūsų savivaldybės tiltų apskaitoje esančio tilto per Krašuonos upę (Kačiūnų kaime), kodas – 8207, vietoje yra pralaida. Prašome pagal tilto pase esančią situacijos schemą patikslinti tilto vietą ir atsiųsti mums tilto koordinatas. Informuojame, kad jei tilto nėra, savivaldybė turėtų inicijuoti šio tilto išbraukimą (nurašymą) iš valstybinių tiltų apskaitos.

Pagarbiai

Vidmantas Razgūnas
Melioracijos skyriaus inžinierius
Mob. tel.: 8 5 2612355
El. p.: vidmantas.razgunas@vzf.lt

VALSTYBĖS ĮMONĖ
**VALSTYBĖS
ŽEMĖS FONDAS**



Konstitucijos pr. 23 - 420 (A korpusas), Vilnius
www.vzf.lt

**Molėtų ir Širvintų rajonų savivaldybių administracijoms išsiųstas raštas su siūlymu
inicijuoti tilto apskaitos perdavimą**

VALSTYBĖS ĮMONĖ
**VALSTYBĖS
ŽEMĖS FONDAS**



MELIORACIJOS SKYRIUS

Molėtų rajono savivaldybės administracijai
Širvintų rajono savivaldybės administracijai

2019-05-06 Nr. T5/19-522M

DĖL MELIORACIJOS DUOMENŲ PATEIKIMO

Vykdydami Žemių melioracinės būklės ir užmirkimo erdviųjų duomenų rinkinio MelDR10LT tvarkymo darbus, atliekame valstybei priklausančių hidrotechninių statinių – tiltų skaitmeninės duomenų bazės pertvarką. Pastebėjome, kad Širvintų rajono valstybei nuosavybės teise priklausančių tiltų sąraše esantis tiltas Nr. 20, kurio koordinatės: X – 6107272,15, Y – 577660,29 yra Molėtų rajono savivaldybės (Dūdėnų kadastro vietovė) teritorijoje. Siekiant ištaisyti klaidą, siūlome Molėtų ir Širvintų rajonų savivaldybių administracijoms inicijuoti procesą, šio tilto apskaitos perdavimui iš Širvintų rajono į Molėtų rajono valstybinių tiltų apskaitą.

PRIDEDAMA. Perduotino tilto situacijos schema

Skyriaus vadovas

Antanas Gudaitis

Originalas paštu nebus siunčiamas.

Vidmantas Razgūnas, tel. 8 (5) 261 2355, el. p. vidmantas.razgunas@vzf.lt

Valstybės įmonė Valstybės žemės fondas
Konstitucijos pr. 23-401 (A korpusas), LT-08105 Vilnius
Tel. (8 5) 262 3000, faks. (8 5) 262 1672
El. p. info@vzf.lt
www.vzf.lt

Duomenys kaupiami ir saugomi Juridinių asmenų registre
Kodas 120093212
PVM mokėtojo kodas LT200932113
Atsiskaitomoji sąskaita Nr. LT437044060000323498
AB SEB bankas

GEODEZIJOS IR
ŽEMŲTARKOS
PASLAUGOS
www.vzf.lt





Molėtų rajono savivaldybės administracijos raštas, kuriuo sutinkama, kad Širvintų rajono savivaldybės administracija inicijuotų tilto per Verbylos upę perdavimą Molėtų rajono savivaldybei

VALSTYBĖS ĮMONĖ
**VALSTYBĖS
ŽEMĖS FONDAS**



MELIORACIJOS SKYRIUS

Molėtų rajono savivaldybės administracijai
Širvintų rajono savivaldybės administracijai

2019-05-06 Nr. T5/19-522M

DĖL MELIORACIJOS DUOMENŲ PATEIKIMO

Vykdydami Žemių melioracinės būklės ir užmirkimo erdvinių duomenų rinkinio MelDR10LT tvarkymo darbus, atliekame valstybei priklausančių hidrotechninių statinių – tiltų skaitmeninės duomenų bazės pertvarką. Pastebėjome, kad Širvintų rajono valstybei nuosavybės teise priklausančių tiltų sąrašė esantis tiltas Nr. 20, kurio koordinatės: X – 6107272,15, Y – 577660,29 yra Molėtų rajono savivaldybės (Dūdėnų kadastro vietovė) teritorijoje. Siekiant ištaisyti klaidą, siūlome Molėtų ir Širvintų rajonų savivaldybių administracijoms inicijuoti procesą, šio tilto apskaitos perdavimui iš Širvintų rajono į Molėtų rajono valstybinių tiltų apskaitą.

PRIDEDAMA. Perduotino tilto situacijos schema

Skyriaus vadovas

Antanas Gudaitis

Originalas paštu nebus siunčiamas.

Vidmantas Razgūnas, tel. 8 (5) 261 2355, el. p. vidmantas.razgunas@vzf.lt

Valstybės įmonė Valstybės žemės fondas
Konstitucijos pr. 23-401 (A korpusas), LT-08105 Vilnius
Tel. (8 5) 262 3000, faks. (8 5) 262 1672
El. p. info@vzf.lt
www.vzf.lt

Duomenys kaupiami ir saugomi Juridinių asmenų registre
Kodas 120093212
PVM mokesčio kodas LT200932113
Atsiskaitomoji sąskaita Nr. LT437044060000323498
AB SEB bankas

GEODEZIJOS IR
ŽEMŲTARKOS
PASLAUGOS
www.vzf.lt

