

Introduction	24
Section I – The narrative	25
I Language	25
II Sex	25
III Colour	25
IV Year of birth	27
V Height	27
Section II – Distinctive marks	27
I Whorls	29
II White Marks	29
III Other peculiarities	31
Section III – The diagram	32
I General	32
II Procedure	32
III Red Ball – Point Pen	32
IV Black Ball – Point Pen	33
Section IV – Examples for completing the diagram	35
Bibliography	48

Šiame leidinyje pateikiami arklio žymių aprašymai, kurie turėtų labai pasitarnauti arklių ir pirmiausia sportinių žirgų tapatumą. Jame daug piešinių ir konkrečių pavyzdžių, kaip aprašyti arklių žymes ir tuos aprašymus apiforminti kaip dokumentus pagal reikalavimus.

Norint, kad žirginio sporto mėgėjams ir visiems kitiems, kuriems teks aprašyti arklių ir anglų kalba, būtų lengviau, šalia lietuviško pateikiamas ir angliškas tekstas. Vietose, ypač aprašant arklių spalvas, tekstai gali šiek tiek skirtis, nes spalvų apibrėžimai skirtingi kiekvienoje šalyje. Mūsų krašte taip pat dar nėra visiškai nusistovėjęs reikšmės įvardinimas.

Parengiant šį leidinį daug vertingų patarimų bei pasiūlymų pateikė Lietuvos veterinarijos akademijos docentas dr. Linas Daugnora, Lietuvos žirginio sporto sąjungos sekretorius Viktoras Milvydas.

ĮVADINĖ DALIS

- Šis leidinys skirtas tam, kad būtų taisyklingai aprašoma arklio plauko spalva pagal tai nustatoma jo tapatybė.
- Žirgo, dalyvaujancio tarptautinėse varžybose, plauko spalva ir žymės turi būti nurodomos Tarptautinės žirginio sporto federacijos pase – FEI, kurį užpildo NF arba surašoma nacionalinė federacija ir kurį pripažįsta Tarptautinė žirginio sporto federacija.
- Gyvulio spalvą ir žymes gali aprašyti veterinarijos gydytojas ar kitas šio darbo specialistas, patvirtintas Nacionalinės federacijos.
- Žirgo savininkas arba raitelis negali pats užpildyti paso aprašomojo piešinio, o tik pateikti aprašymą.
- Tikslas – žirgo tapatumo nustatymas, kad jis nebūtų supainiotas su koku nors kitu žirgu. Reikia taip aprašyti būdingas kiekvieno žirgo žymes, kad jį būtų galima be jo žymių identifikuoti, tačiau neverta nurodyti pernelyg daug žymių tų žirgų, kuriuos reikia atpažinti.
- Gyvulio spalva ir ypatingos žymės nustatomos jį apžiūrint kieto grunto aikštėje ar paros metu. Žirgo oda, kanopos, uodega ir karčiai turi būti švarūs.
- Duomenys surašomi ranka didžiosiomis spausdintomis raidėmis. Rašyti reikia raudonos spalvos rašikliais. Pradžioje reikia žymes pažymėti pieštuku, o vėliau – nutrinti, apvedus rašikliu.
- Žirgo spalvos ir žymių aprašymą sudaro dvi dalys:
 - aprašomoji dalis (raštu), kurioje aprašomas žirgas ir nurodomos bendrosios žymės;
 - piešiniai, kuriuose pažymėtos ypatingos žymės, nurodytos aprašomojoje dalyje.

Kalba

Aprašomoji dalis turi būti užpildyta viena iš oficialiųjų Tarptautinės jojimo federacijos kalbų – anglų arba prancūzų.

Lytis

1. Gyvulio lytis nusakoma tokiais žodžiais: eržilas, kumelė, arklys (kastratas). Nevartoti sutrumpinimų.
2. Eržilą iškastravus, veterinarijos gydytojas į jo pasą įrašo operacijos atlikimo datą. Taip pat turi būti nurodyti duomenys apie netaisyklingą lyties organų išsivystymą.

Spalva

1. Įvairiuose kraštuose plauko spalvos aprašomos skirtingai. Dėl to kyla daug neaiškumų verčiant.
2. Žirgas pagal plauko spalvą mūsų krašte apibūdinamas taip:
 - 2.1. **Juodas:** liemuo, galva, galūnės, uodega ir karčiai juodi, kartais juodos nublukusios spalvos. Apatinėse kojų dalyse ir galvoje gali būti baltų plaukų.
 - 2.1.a **Juodbėras:** visas arklys juodas, tik apie akis ir slėpsnas išblukusi bėra spalva.
 - 2.2. **Bėras:** gali būti tamsiai, šviesiai ar auksintai (ruda) spalva. Liemuo ir galva įvairių rudos spalvos atspalvių. Galūnių apatinės dalys, uodega ir karčiai juodi.
 - 2.3. **Sartas:** liemuo, galūnės vienodos rudos ar šviesiai rudos spalvos; karčiai ir uodega gali būti šviesesni. Būna šviesiai, tamsiai, auksuotai ar obuolėtai sartų arklių.
 - 2.4. **Širmas:** spalvą sudaro vienodai pasiskirsčiusių daugiausia baltų ir juodų plaukų mišinys. Spalva šviesėja arkliui senstant. Gali būti tamsiai širmas, sartai širmas, obuolėtai širmas, šviesiai širmas ir pan.
 - 2.5. **Pelėkas:** liemuo pelenų spalvos. Galva, kojų apačios, karčiai ir uodega juodi. Tamsi juosta išilgai nugaros.
 - 2.6. **Raudas:** tamsiai rudo, rudo ar rusvo plauko su rausvu atspalviu arklys.
 - 2.7. **Palvas:** arklys, kurio kūno plauką sudaro gelsvos ar baltos (ar pilkos) spalvų mišinys. Karčiai ir uodega tokie patys ar šviesesni.
 - 2.8. **Bulanas:** liemuo ir galva smėlio spalvos. Gali būti tamsi, šviesi ir auksuota bulano spalva. Galūnių apačios, karčiai ir uodega juodi. Gali būti juoda juosta per nugarą.

2.9. **Keršas:** pagrindinėje liemens spalvoje yra baltų lopų. Jei dominuoja balta spalva, sakoma keršai juodas, keršai bėras, keršai sartas, jei atvirkščiai – juodai keršas, bėrai keršas, sartai keršas.

2.10. **Mišrios spalvos:** arklys daugiau kaip dviejų spalvų plauko dėmėmis.

2.11. **Izabelės spalvos:** arklys, kurio kūno plaukas smėlinės, gelsvos spalvos, karčiai ir uodega juodi (Pagal vokiečius). Izabelė atitinka gelsvą spalvą (2.12).

2.12. **Gelsva:** arklys, kurio kūno plaukas smėlinis, gelsvas, karčiai ir uodega tos pačios spalvos. Oda, akys nepigmentuoti, kas pastarosioms suteikia rausvą ar melsvą atspalvį.

2.13. **Palomino spalvos:** arklys, kurio kūno plaukas gelsvos spalvos, karčiai ir uodega balti.

2.14. **Apalūza spalvos:** arklys, kurio plaukas šviesiai pilkas su juodomis dėmėmis, ypač juosmens ir strėnų srityse.

Amžius

1. Veterinarijos gydytojas, kai nėra žirgo gimimo dokumentų arba apie jo amžių nenurodyta kituose dokumentuose, gyvulio amžių nustato pagal dantis ir įrašo į pasą. Turi būti nurodyta pase, kad gimimo metai nustatyti iš dantų (žr. 17 psl.).
2. Veterinarijos gydytojas turi įrašyti žirgo gimimo metus, o ne amžių metais.

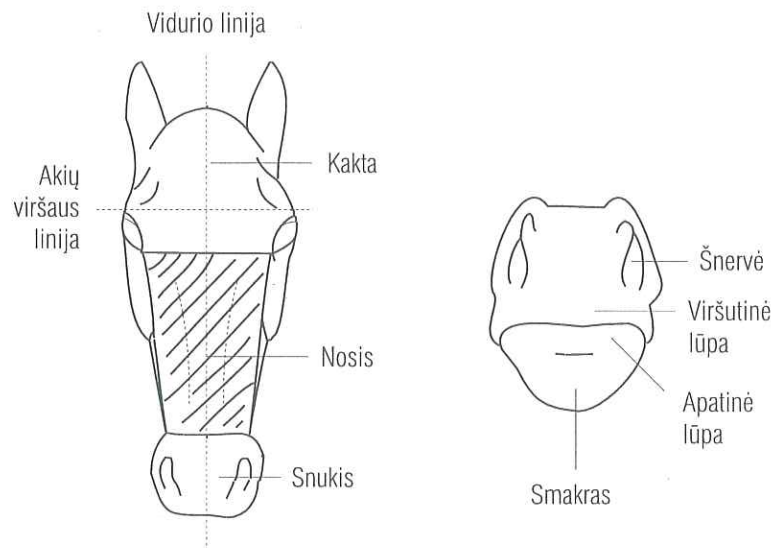
Ūgis

Arklio ūgis centimetrais matuojamas ties gogu matavimo lazda. Ponio veislės arklys matuojamas be pasagų. Tikslus ponio ūgis yra svarbus rodiklis, todėl matuoti reikia kruopščiai.

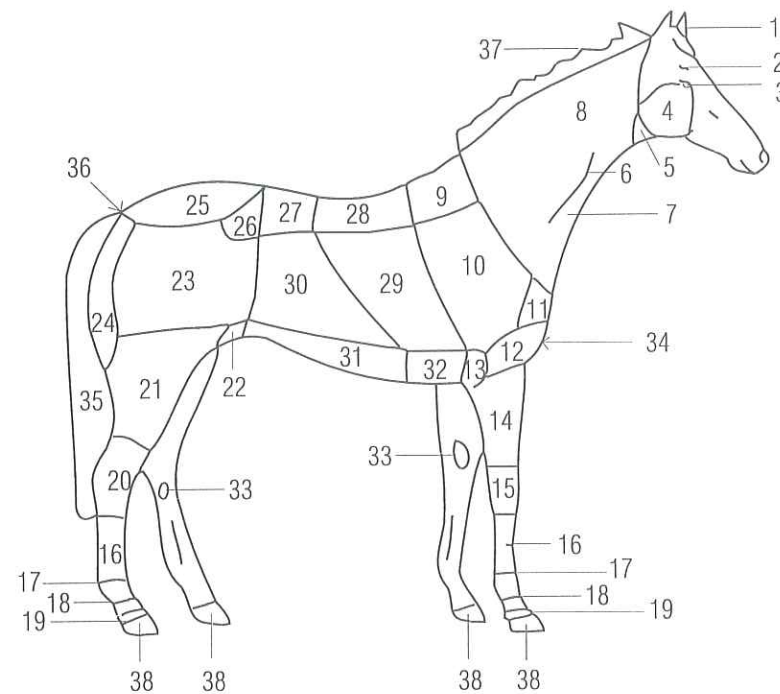
BŪDINGOS ŽYMĖS

Būdingos žymės nurodomos aprašomojoje dalyje pagal jų anatomicinį išsidėstymą (žr. 1 ir 2 schemas) taip pat fiksuojami piešinyje.

I SCHEMA



II SCHEMA



II schema: Išorės anatomija

- | | | |
|-----------------------------|------------------------|---|
| 1 – pakaušis | 14 – dilbis | 27 – juosmuo |
| 2 – antakiduobinė duobutė | 15 – riešas (kelis) | 28 – nugara |
| 3 – akis (akys) | 16 – plaštaka (slėсна) | 29 – krūtinės ląsta |
| 4 – skruostas | 17 – šepetėlis | 30 – šonas |
| 5 – gerklų ir ryklės sritis | 18 – čiurna | 31 – pilvas |
| 6 – jungo vaga | 19 – apynagė | 32 – didžiausio krūtinės apskritimo vieta |
| 7 – trachėja | 20 – kulnis | 33 – kaštonas |
| 8 – kaklas | 21 – blauzda | 34 – krūtinė (piršys) |
| 9 – gogas | 22 – kelio girmelė | 35 – uodega |
| 10 – petys | 23 – šlaunis | 36 – uodegos šaknis |
| 11 – peties viršūnė | 24 – sėdmuo | 37 – karčiai |
| 12 – petikaulio sritis | 25 – strėnos | 38 – kanopos |
| 13 – alkūnė | 26 – klubas | |

Verpetai

1. Verpetas yra išsiskiriančių arba susiglaudžiančių plaukų kuokštas aplink tašką, kuriame plaukas keičia kryptį. Jis gali būti paprastas, netvarkingas, plunksniškas arba vingiuotas. Turi būti tiksliai nurodyta verpeto vieta, ypač svarbu aprašyti baltas žymes.
2. Piešinyje būtina aprašyti ir pažymėti verpetus galvoje ir po karčiais, kurių turi visi žirgai.
3. Jei yra tik keletas baltų žymių arba jų nėra, turi būti ieškomi ir pažymėti verpetai galvos, gerklų ir ryklės, kaklo, ypač po karčiais, po to krūtinės, pilvo, kelio sąnario, toliau pasturgalio, sėdmenų ir užpakalinės kojos iki kulnų srityse.
4. Principas toks – kuo mažiau žirgas turi būdingų požymių, tuo daugiau reikia surasti verpetų ir priešingai – jei yra daug baltų žymių, tereikia pažymėti verpetus galvoje ir po karčiais.

Baltos žymės

1. Reikia surasti visas baltas žymes ir tiksliai jas aprašyti:
 - balta žymė gali būti taisyklinga arba netaisyklinga;
 - joje gali būti įsimaišę pagrindinės spalvos plaukų – arba visoje žymėje, arba jos dalyje, ar tik jos pakraštyje;
 - žymė gali būti ryškiais kraštais: juodų plaukų juostelė išryškėja po baltais plaukais žymės kraštuose (ji melsvo atspalvio);
 - žymė gali būti nepigmentuota – nepigmentuota kūno dėmė;
2. Žymės pirmiausia aprašomos galvoje, po to kojose ir kitose kūno dalyse.

A. Galva

Galva aprašoma tokia tvarka: kakta, nosis, snukis, šnervės, lūpos ir smakras.

Galvos žymės turi būti tiksliai pažymėtos galvos verpetų, galvos vidurio linijos ir akių viršaus linijos atžvilgiu (žr. 1 schema).

1. **Žvaigždė:** bet kokia balta žymė kaktoje. Reikia nupiešti jos formą (žvaigždutė, apskrita, širdelė ir pan.), ryškumą, vietą, spalvos ypatumus. Jei kaktos centre yra nedaug išsklidusių baltų plaukų, tokia žymė vadinama žilutė.
2. **Ruožas:** balta siaura juostelė nesiekianti lūpų. Dažnai žvaigždė ir ruožas susijungę – tas turi būti aprašyme nurodyta. Turi būti pažymėta ruožo pradžia. Apibūdinami ruožo dydis, kryptis ir tai, kur jis baigiasi, pavyzdžiui, siauras ruožas leidžiasi į kairę pusę iki nosies vidurio ir pan. Bet kokia dėmelė baltojoje dalyje turi būti pažymėta.
3. **Laukas:** balta žymė beveik per visą kaktą tarp akių ir besileidžianti į apačią per visą nosies plotį, paprastai iki snukio. Lauko taip pat apibūdinamas dydis ir tai, kaip jis baigiasi. Bet kokia žymė ar dėmelė baltojoje dalyje turi būti aprašyta.
4. **Platus laukas:** balta plati per visą kaktą ir nosį iki burnos nusileidžianti juosta. Ji gali būti išsiplėtusi į vieną arba abi puses.

5. **Balta dėmelė:** balta izoliuota žymelė tarp šnervių ar šnervių srityje. Jos dydis, vieta ir intensyvumas turi būti tiksliai apibūdintas.
6. **Nepigmentuotoji dėmelė,** kurioje išnykęs pigmentas melaninas. Reikia nurodyti marmuro imitacijos dėmeles (juodos dėmelės nepigmentuotoje vietoje). Visos žymės virš lūpų, ar tai būtų kūno mėsos spalvos, ar baltos, turi būti tiksliai aprašytos.
7. **Baltas nukis:** taip sakoma apie žirgą, kurio balta žymė apima abidvi lūpas ir šnervių sritį.

B. Kojos

1. Kojų žymės aprašomos tokia tvarka: **priekinės kairės**, po to **priekinės dešinės**, toliau aprašomos **užpakalinės kairės**, paskui – **užpakalinės dešinės**. Aprašoma kiekviena koja; taip pat pažymima, jei ypatingų žymių nėra.
2. Baltos dėmės kojose turi būti aprašomos nurodant jų anatominę padėtį, pvz., balta iki čiurnos vidurio, balta iki viršutinio plaštakos trečdalyje ir pan. (žr. 2 schema). Nereikia vartoti netikslių apibūdinimų (su baltomis kojineėmis) arba kokybinių būdvardžių (maža, balta). Keletas aprašymo pavyzdžių:
 - balta apynagė;
 - balta čiurna;
 - balti šepetėliai;
 - balta iki vidurio plaštakos;
 - balta iki kelio, iki kulno, iki šlaunies;
 - balta dėmelė apynagės priekinėje arba užpakalinėje dalyje, išorėje ar viduje;
 - baltas žiedas apie visą koją, nesiekiantis apynagės.
3. Baltose žymėse reikia nurodyti spalvotas dėmes. Juodi taškeliai baltoje dėmėje vadinami šermuonėliškomis žymėmis, rausvi – šlakuotumo žymėmis.
4. **Kanopos.** Būtina pažymėti bet kokius kanopos spalvų pakitimus, ypač jei žirgas turi nedaug kitų būdingų žymių.

C. Kūnas

Apibūdinamos visos baltos arba bet kokios žymės, tiksliai nurodant jų anatominę vietą. Būtina nurodyti neišnykstančias žymes, kurios atsiranda nuo balno, paspręstės, pavalkų, antkojų ir pan. arba bet kokius kitus randus.

Kiti ypatumai

1. Galvos ypatumai

Štai keli pavyzdžiai:

- skirtingos spalvos akys: akies depigmentacija (šarkos, žuvies akis);
- nėra akies;
- dantų defektas: pavyzdžiui, žirgas neturi kaplio;

- papūgos snukis – trumpas apatinis žandikaulis;
- įrėžta ausis;
- nosies įdubimas;
- lapės nosis: kai žirgas tamsaus plauko, o nosies galas šviesus (gelsvas ar rausvas);
- mauro galva: galva tamsesnė ar juoda, kai žirgo plaukas šviesus;
- mauro apynasris: nosies galas labai tamsus ar juodas, kaip pats žirgas šviesios spalvos;
- nulėpaušis žirgas: ausys nulėpusios.

2. Plauko ypatumai

Plauko ypatumai gali būti tokie:

- žirgas gali turėti **baltų plaukų**: balti plaukai išbarstyti įvairiose kūno vietose arba per visą plauką, pvz., sargas su baltais plaukais šonuose, tamsiai bėras su baltais plaukais;
- gali būti į **sniego kąšnius panašių dėmelių**: tai nedideli baltų plaukų kuokštai, panašūs į sniego kąšnius, išsibarstę po visą tamsų plauką;
- žirgas gali turėti į **anglį panašių dėmių**: tai juodos ar rudos dėmės šviesesniame fone;
- žirgas gali būti **šlakuotas**: tai nedideli gelsvų ar rausvų plaukų kuokštai baltame ar pilkame fone;
- žirgas gali turėti **leopardo dėmių**: plaukas nusėtas mažomis geltonomis, raudonomis ar juodomis dėmelėmis baltame ar pilkame fone, tačiau į šlakuotumo dėmeles jos nepanašios, kadangi yra pernelyg didelės, be to, negalima įvardyti, kad žirgas keršas, kadangi dėmelės per mažos. Tai gi leopardo dėmių turintis žirgas yra tarp šlakuoto ir keršo.

Dėmių sąvoka vartojama aprašant bet kokią gana plačią, griežtai apibrėžtą ir netaisyklingą (nenumatytą kitose sąvokose) dėmę iš vienos spalvos plaukų. Jos forma, vieta ir dydis turi būti aprašyti:

- **zebro juostos**: tamsios juodos linijos ant kojų, kaklo ir šlaunų;
- **kryžiaus pavidalo juosta**: tamsi ar juoda skersinė juosta per gogą ir pečius;
- **asilėno dryžis**: tamsi ar juoda juosta nugaroje nuo gogo iki uodegos šaknies.

3. Taip pat turi būti paminėta:

- Pranašo nykščio žymė – tai lokalizuotas raumenų įdubimas. Jis dažnai būna kaklo, krūtinės srityje ar peties viršūnėje;
- įdagai, padarytos karštu ar šaltu būdu, tatuiruotės ar be kokio kiti randai;
- jei yra kitokių spalvų ašutų karčiuose ar uodegoje, ypač jei žirgai kerši.

4. Reikia vengti bet kokių aprašymų, kurie trukdytų identifikuoti ir apibūdinti tik tai, kas būtina, norint gerai identifikuoti žirgą, neturintį kitų būdingų žymių.

Bendrieji nurodymai

1. Žymės piešinyje reikia nurodyti raudonu ir juodu rašikliais.
2. Nenaudoti mėlynos spalvos, nes būna blogos piešinių kopijos.
3. Reikia vengti besiliejančio rašalo (flomasterių, pildomų rašalu plunksnakočių), kadangi piešinys gali būti pateiktas identifikavimo kontrolei lauke lietuvi lyjant.
4. Nereiktų naudoti spalvotų pieštukų, kuriuos galima ištrinti.
5. Pasirinkti rašikliai turi rašyti pakankamai storai.

Atlikimo tvarka

1. Pirmiausia juodu rašikliu užpildoma aprašomoji dalis, o po to piešinyje pažymimos aprašytos žymės.
2. Kūno dalys aprašomos tokia tvarka: galva, kojos, likusios dalys. Po to įsitikinti, ar aprašymas atitinka piešinį. Ypatingai reikia kreipti dėmesį, kad nebūtų sumaišyta kairė ir dešinė pusės.
3. Plauko spalvos žymės piešinyje pažymimos brūkšneliais.

Žymėjimas raudona spalva

Visos **baltos** žirgo žymės piešinyje turi būti pažymėtos **raudonu** rašikliu.

1. **Baltų žymių kontūras** turi būti nupieštas pakankamai stora linija, parodant visus netaisyklingumus. Neryškaus kontūro vietose (pvz. balti plaukai tarp pagrindinio plauko) lengvai užbrūkšniuojama. (Žiūr. piešinį 43psl.)
2. **Balta žymė su apvadu** turinti labai ryškų melsvos spalvos kontūrą, atitinkantį juodą odą po baltais plaukais, žymima dviguba linija.
3. **Maišytos žymės**, žilutės ar bet kokios kitos dalys ar žymių apvadai, kurių balti plaukai susimaišę su plauko pagrindinės spalvos plaukais, yra žymimos brūkšneliais.
4. **Kai balti plaukai** išsibarstę po visą kūną, jie pažymimi pavieniais trumpais brūkšneliais.
5. **Nepigmentuotos kūno vietos** – odos ploteliai, juostos kanopose arba rainelėje (visiškas pigmento nebuvimas arba hipopigmentacija) pažymimos uždažant raudonai visą plotą.
6. **Baltų plaukų kuokšteliai** karčiuose ir uodegoje pažymimi raudonais brūkšneliais.
7. **Ilgalaikės baltos žymės** odoje, kurios atsirado ženklinant šaldymo būdu, po traumų ar operacijų, piešinyje žymimos kaip baltos dėmės strėlyte nurodant jų vietą.

Žymėjimas juoda spalva

Nebaltos žymės piešinyje žymimos juoda spalva.

- Verpetai** žymimi mažu juodu kryželiu „x“. Jei verpetas pailgas, jis pažymimas linija, einančia nuo kryželio. Labai svarbu tiksliai pažymėti jų vietą.
- Juodos dėmės** arba žymės esančios odoje, baltose dėmėse ir nepigmentuotose odos vietose turi būti apibrėžtos juodu rašikliu be uždažymo.
- Randai**, kurie susidarę užgijus chirurginės arba trauminės kilmės žaizdoms, žymimi strėlyte nurodant jų vietą.
- Įdagai** piešiami juoda spalva. Jei jo forma neaiški, jis laikomas randu ir pažymimas strėlyte.
- Pranašo nykščio** žymė pažymima kaip mažas trikampis.
- Zebro juostos, gogo juosta ir juoda arba tamsi juosta nugaros srityje** pažymima storais juodais brūkšniais jų lokalizacijos vietoje.
- Jei žirgas neturi būdingų žymių ir tebėra tik trys ar mažiau verpetų, reikia nupiešti **kaštonų kontūrus**. Jų forma parodoma apibrėžiant jų kontūrus (nekreipiant dėmesio į reljefą) ir turi būti susieta su vertikalia linija. Kaštonus galima taip pat nufotografuoti iš 50 cm atstumo kamerą laikant horizontaliai kaštonų lygyje. Gera fotografija gali pakeisti kaštonų piešinį.

ARKLIŲ AMŽIAUS NUSTATYMAS

Arklio darbingumas priklauso ne tik nuo jo eksterjero bei išsivystymo, bet ir nuo amžiaus. Darbingiausi visai suaugę, 4–5 metų, arkliai. Racionaliai naudojamas arklys darbingas išlieka iki 14–15 metų. Tiksliai arklio amžių galima nustatyti iš apskaitos dokumentų, o jų nesant – ir iš priekinių dantų – kandžių pasikeitimo. Kiekviename žandikaulyje yra po šešis kandžius. Tuo pačiu laiku išdygsta, nusitrina ir keičiasi poromis abiejų žandikaulių kandžiai: pirmoji pora – viduriniai, antroji pora – po vieną dantį iš pirmosios poros šonų, trečioji pora – kraštiniai dantys.

Kandžiai iš pradžių būna pieniniai, jiems iškritus išauga nuolatiniai. Pieniniai kandžiai trumpesni, baltiesni už nuolatinius. Tarp šaknies ir vainikėlio jie turi įsmaugimą ir panašūs į kastuvėlį. Nuolatiniai kandžiai ilgesni, platesni ir tamsesni už pieninius ir panašūs į kilį.

1 lentelė. Arklių amžiaus nustatymas iš dantų

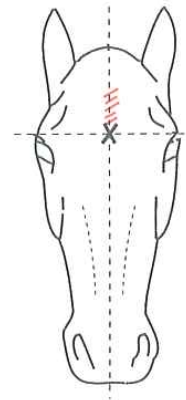
Dantų kitimas	Amžius
Išdygsta pirmoji pora pieninių kandžių	0–14 dienų
Išdygsta antroji pora pieninių kandžių	15–45 dienų
Išdygsta trečioji pora pieninių kandžių	5–7 mėnesių
Nusitrina pirmosios ir antrosios poros pieninių kandžių taurelės	10–14 mėnesių
Nusitrina trečiosios poros pieninių kandžių taurelės	15–24 mėnesių
Iškrinta pirmoji pora pieninių kandžių	2,5 metų
Išauga pirmoji pora nuolatinų kandžių	3 metų
Iškrinta antroji pora pieninių kandžių	3,5 metų
Išauga antroji pora nuolatinų kandžių	4 metų
Iškrinta trečioji pora pieninių kandžių	4,5 metų
Išauga trečioji pora nuolatinų kandžių, eržilamas išauga iltiniai dantys	5 metų
Nusitrina apatinio žandikaulio kandžių taurelės:	
pirmosios poros	6 metų
antrosios poros	7 metų
trečiosios poros	8 metų
Nusitrina viršutinio žandikaulio kandžių taurelės:	
pirmosios poros	9 metų
antrosios poros	10 metų
trečiosios poros	11 metų

Piešinių pavyzdžiai

Examples for Completing the Diagram

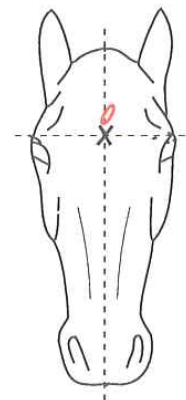
IV. PIEŠINIO PAVYZDŽIAI

SECTION IV – EXAMPLES FOR COMPLETING THE DIAGRAM



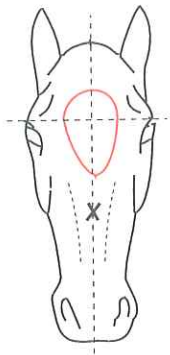
Keletas baltų plaukų virš verpeto, esančio galvos vidurio linijoje, ir akių viršaus lygyje („žilutė“).

Few white hairs, above a median whorl at upper eye level.



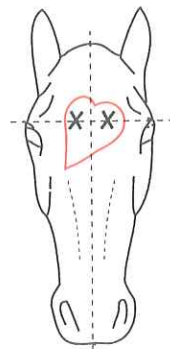
Maža apvali žvaigždutė virš verpeto, esančio galvos vidurio linijoje, akių viršaus linijos lygyje.

Median whorl at upper eye level. Small oval star above.



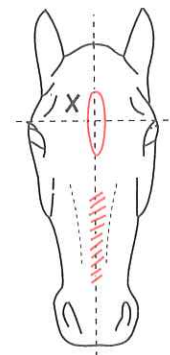
Verpetas ant nosies nugarėlės galvos vidurio linijoje. Virš jo didelė kiaušinio formos žvaigždė.

Median whorl on bridge of nose. Large ovoid star above.



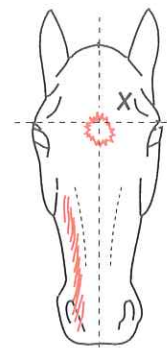
Širdies formos žvaigždė, kurios smailė nukrypusi į dešinę, joje yra du verpetai iš abiejų pusių vidurio linijos akių viršaus linijos lygyje.

Heart-shaped star, with point to right containing two whorls side by side (on either side of midline) at upper eye level.



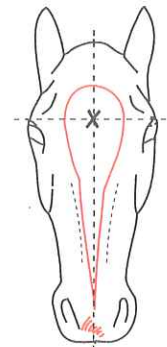
Verpetas dešiniau nuo vidurio linijos ir aukščiau akių viršaus linijos. Kaktos centre ir kairėje nuo verpeto yra pailga žvaigždėlė, kuri siekia akių apačios liniją. Žilė nosies tiltelio srityje.

Whorl on right side of midline above upper eye level. Central elongated star to left of whorl and extending to lower eye level. Mixed hairs down bridge of nose.



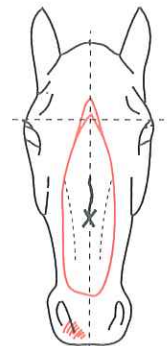
Verpetas kairiau vidurio linijos ir aukščiau akių viršaus linijos. Kaktos centre žemiau verpeto netaisyklingos formos dantytas kraštais žvaigždė. Dešiniau nosies tiltelio didelė žila dėmė, nusidriekianti iki dešinės šnervės.

Whorl to left of midline above eye level. Central irregular (dentated) star below. Large patch of mixed hairs on right side of bridge of nose extending on to wing of right nostril.



Žvaigždė, apimanti vidurio linijoje ir ties akių viršaus esantį verpetą. Nuo jo tęsiasi siauras ruožas, kuris baigiasi nosies viršūnėje; nedidele žilute tarp šnervių.

Star, containing median whorl at upper eye level, conjoined stripe to nasal peak. Small mixed snip between nostrils.



Pailgos formos ryškiais kraštais žvaigždė, susijungianti su plačiu lauku, užsibaigiančiu nosies viršūnėje. Lauke ant nosies tiltelio vidurio linijos yra verpetas su į viršų einančiais plunksniškos išvaizdos plaukais, siekiančiais akių apačios liniją. Tarp šnervių esanti žilutė pereina į nepigmentuotą dėmę, užsibaigiančia dešinėje šnervėje.

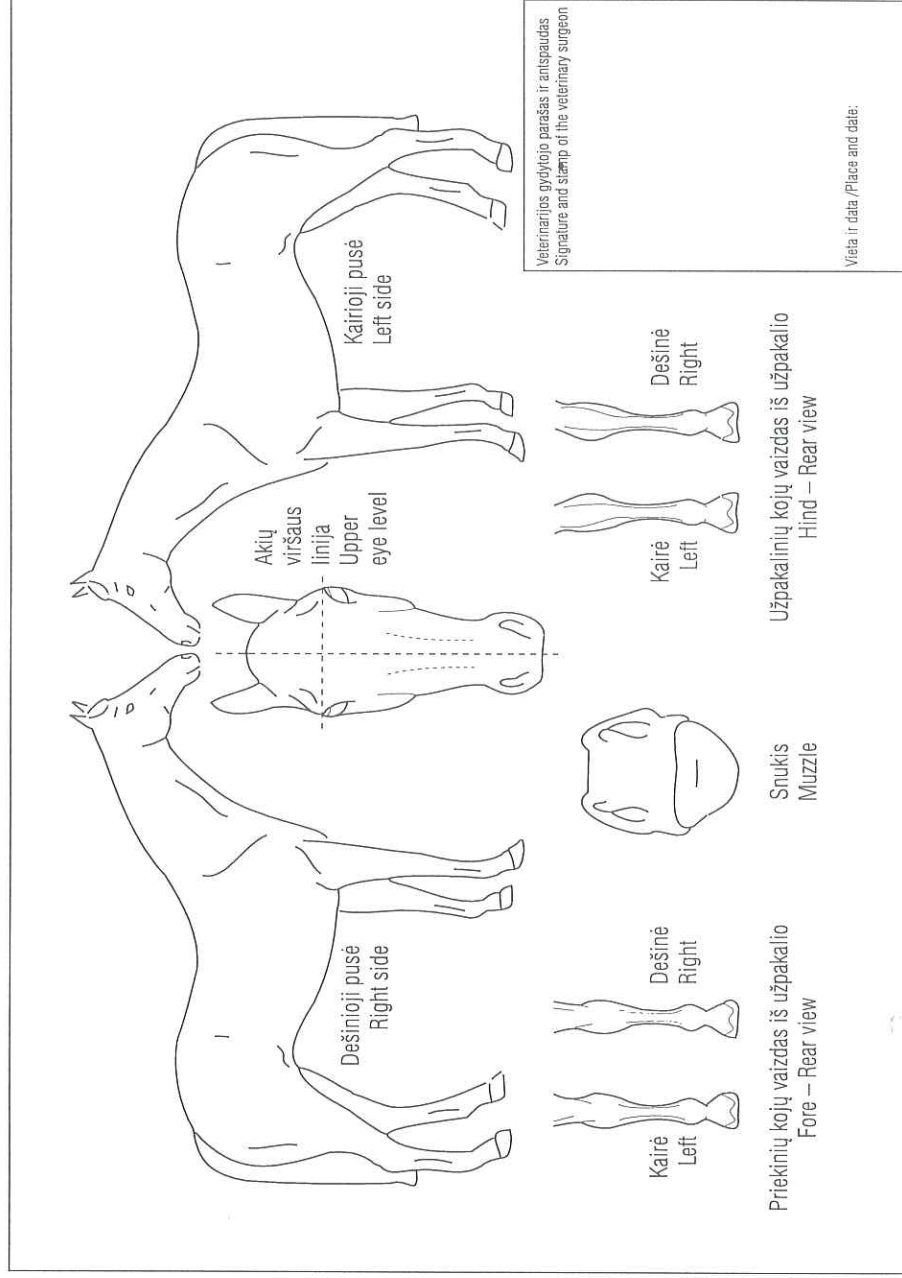
Elongated bordered star, conjoined blaze to nasal peak containing median whorl on bridge of nose with upward feathering to just below eye level. Snip between nostrils continued as flesh mark into right nostril.

Žirgo tapatumo aprašymo puslapis Tarptautinės žirginio sporto federacijos pase
Description and diagram page of FEI passport

Tarptautinės žirginio sporto federacijos Nr. FEI Number		Nacionalinės federacijos generalinio sekretoriaus parašas ir antspaudas Signature of the Secretary General and stamp of the National Federation	
Žirgo vardas Name of horse:			
Vardo pakeitimai ir datos Changes of name and dates:			
Gimimo metai/Year of birth:		Veislių ir registracijos Nr. / Breed and registration number	
Lytis/Sex:		Plaukas/Colour:	
Žymių aprašymas / Description			
Rašykite tik didžiosiomis raidėmis Use block capitals only		Jei nėra išskirtinių žymių, tai turi būti nurodyta If no markings this fact must be stated	
Galva/Head:			
Kojos/Legs:			
Priekinė kairė/LF			
Priekinė dešinė/RF			
Užpakalinė kairė/LH			
Užpakalinė dešinė/RH			
Kūnas/Body			

Kaip viską pažymėti piešinyje, žr. 39 psi.

Instructions for completing the diagram see page 39



Žymių aprašymas / Description

Rašykite tik didžiosiomis raidėmis
Use block capitals only

Jei nėra išskirtinių žymių, tai turi būti nurodyta
If no markings this fact must be stated

Galva: DU VERPETAI, VIENAS KAIRĖJE PUSĖJE, VIRŠ AKIŲ VIRŠAUS LINIJOS, KITAS DEŠINIAU VIDURIO LINIJOS AKIŲ LYGYJE. ŠVIESUS SNUKIS.

Kojos

Priekinė kairė: ŽYMIŲ NĖRA

Priekinė dešinė: ŽYMIŲ NĖRA

Užpakalinė kairė: RANDAS PLAŠTAKOS PRIEKYJE, APATINIAME TREČDALYJE.

Užpakalinė dešinė: ŽYMIŲ NĖRA

Kūnas, verpetai: UŽPAKALINĖJE PAKAUŠIO DALYJE KAIRĖJE PUSĖJE, DEŠINĖS PUSĖS UŽPAKALINIAME KARČIŲ TREČDALYJE, GERKLĖS PLOTE KAIRĖJE PUSĖJE, DEŠINĖS KAKLO PUSĖS VIDURINIAME TREČDALYJE, TRACHĖJOS SRITYJE IR KRŪTINĖS KAIRĖJE PUSĖJE. PRANAŠO NYKSCIO ŽYME DEŠINĖJE PUSĖJE PETIES VIRŠŪNĖJE.

Head: WHORL TO LEFT OF MIDLINE ABOVE UPPER EYE LEVEL. SECOND WHORL DIAGONALLY BELOW TO RIGHT OF MIDLINE AT EYE-LEVEL. LIGHT MUZZLE.

Legs:

- LF NIL

- RF NIL

- LH SCAR ON ANTERIOR CANNON LOWER THIRD.

- RH NIL

Body: WHORLS: BEHIND POLL LEFT SIDE, POSTERIOR THIRD CREST RIGHT SIDE, LEFT THROAT, RIGHT MID-CERVICAL TRACHEA AND LEFT PECTORAL AREA. PROPHECY'S THUMB MARK POINT OF RIGHT SHOULDER.

Kaip viską pažymėti piešinyje, žr. 41.

Instructions for completing the diagram see pages 41.

Veterinarjos gydytojo parašas ir antspaudas
Signature and stamp of the veterinary surgeon

Vietą ir datą /Place and date:

Kairė Left

Dešinė Right

Kairė Left

Dešinė Right

Užpakalinių kojų vaizdas iš užpakalio
Hind - Rear view

Snuokis
Muzzle

Priekinių kojų vaizdas iš užpakalio
Fore - Rear view

Žymių aprašymas / Description

Rašykite tik didžiosiomis raidėmis
Use block capitals only

Jei nėra išskirtinių žymių, tai turi būti nurodyta
If no markings this fact must be stated

Galva: BALTA KAKTA, KURIOS VIDURIO LINIJOJE AKIU VIRŠAUS LINIJOS LYGYJE YRA VERPETAS. BALTA KAKTĄ SUJUNGTA SU PLAČIU LAUKU, KURIO KAIRIAME KRAŠTE YRA ŽILĖ, O JO DEŠINIAME KRAŠTE, TAIP PAT ANT SNUKIO, ŠNERVIŲ SRITYJE, VIRŠUTINEJE IR APATINEJE LŪPSE YRA NEPIGMENTUOTŲ DĖMIŲ. KAIRĖS AKIES RAINELE NEPIGMENTUOTA.

Kojos

Priekinė kairė: BALTA IKI RIEŠO. DRYŽUOTA KANOFA.

Priekinė dešinė: BALTA IKI RIEŠO.

Užpakalinė kairė: BALTA TIES KELIU. DRYŽUOTA KANOFA.

Užpakalinė dešinė: BALTA IKI VIRŠUTINIO SLĖSNOS TREČDALIO, DANIYTA IŠ VIDINĖS PUSĖS. DRYŽUOTA KANOFA.

Kūnas. KELETAS MAŽŲ BALTŲ DĖMELIŲ KAKLO IR STRĖNŲ SRITYSE. VERPETAI: UŽPAKALINIAME KARČIŲ TREČDALYJE KAIREJE PUSEJE; PRIEKINIAME TREČDALYJE DEŠINĖJE PUSEJE.

Head: WHITE FOREHEAD WITH ONE MEDIAN WHORL UPPER EYE LEVEL, CONJOINED BLAZE MORE TO LEFT MIXED ON RIGHT EDGE TERMINATING IN LARGE BLACK-SPOTTED FLESH MARK INCLUDING MUZZLE, NOSTRILS, UPPER AND LOWER LIPS. WALL-EYE LEFT.

Legs:

- LF WHITE TO KNEE. STRIATED HOOF.

- RF WHITE TO KNEE.

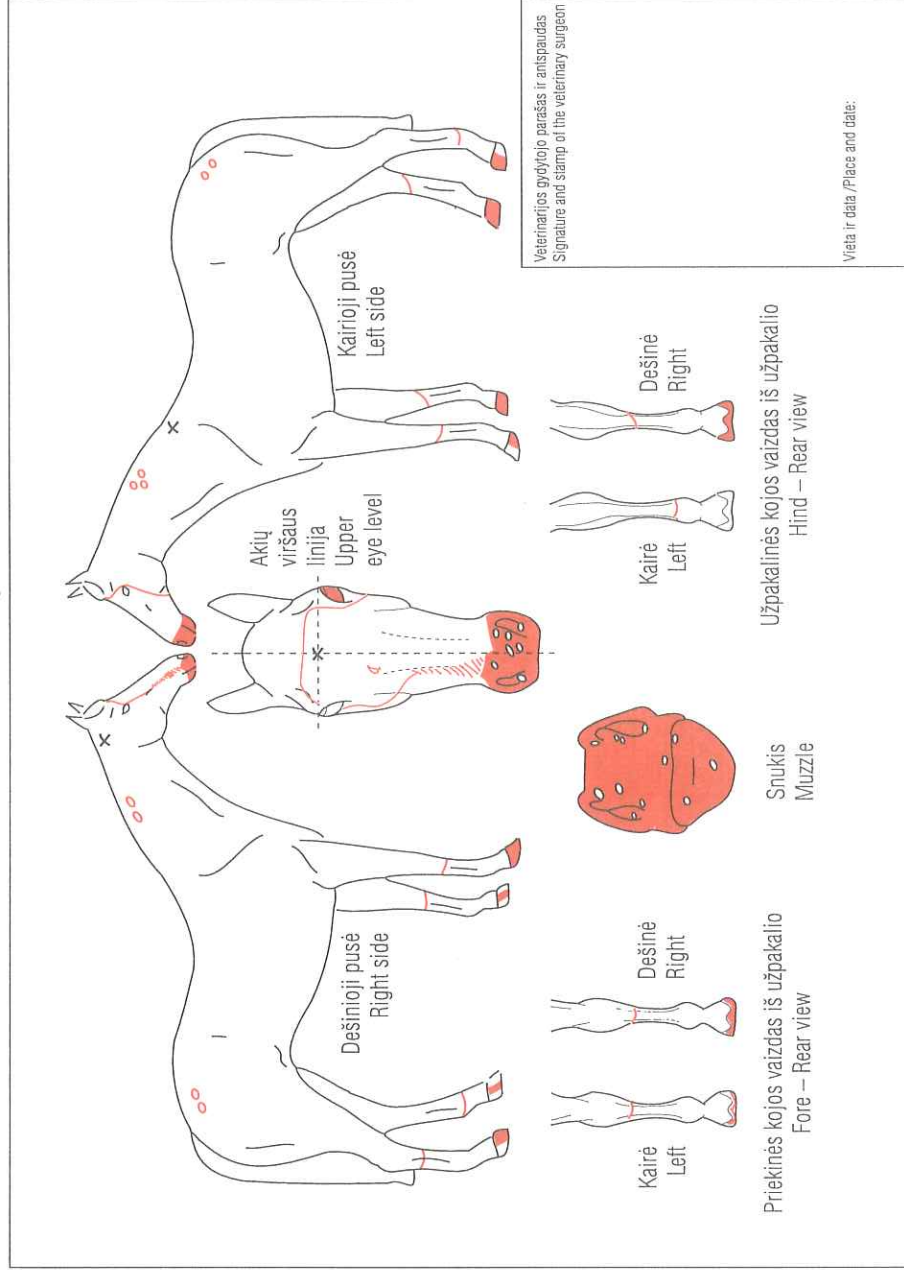
- LH WHITE TO KNEE. STRIATED HOOF.

- RH WHITE TO UPPER THIRD CANNON DENTATED MEDIALY. STRIATED HOOF.

Body: FEW SMALL WHITE SPOTS ON THE NECK AND RUMP. WHORLS: POSTERIOR THIRD CREST LEFT SIDE; ANTERIOR THIRD CREST RIGHT SIDE.

Kaip viską pažymėti piešinyje, žr. 43.

Instructions for completing the diagram see pages 43.



Žymių aprašymas / Description

Rašykite tik didžiosiomis raidėmis
Use block capitals only

Jei nėra išskirtinių žymių, tai turi būti nurodyta
If no markings this fact must be stated

ŽILUTĖ VIRŠ KAIRĖS AKIES. DIDELĖ APVALI ŽVAIGŽDELĖ, APIMANTI VERPETĄ ESANTĮ GALVOS VIDURIO LINIJOJE IR AKIŲ VIRŠAUS
LAIKOS LYGVYJE. JI SUJUNGTA SU SIAURU RŪOŽU, KURIS PRAPLĀTEJA NOSIES VIRŠŪNĖJE IR UŽSIBAIGIA NEPIGMENTUOTA DIDELE
DEME, ESANČIA TARP ŠNERVIŲ IR ABIEJOSE ŠNERVĖSE. DIDELĖ NEPIGMENTUOTA DĖMĖ APATINĖS LŪPOS IR SNAKRO SRITYSE. ŽVAIGŽDELĖJE
YRĄ DVI SARTOS SPALVOS DĖMELĖS, KURIŲ VIENA YRĄ JOS DEŠINĖS PUSĖS APATINIAME KRAŠTE, O KITA - VIDURIO LINIJOJE.

Kojos

Priekinė kairė: BALTA IKI ČIURNOS VIDURIO.

Priekinė dešinė: IŠSKIRTINIŲ ŽYMIŲ NĖRA.

Užpakalinė kairė: IŠSKIRTINIŲ ŽYMIŲ NĖRA.

Užpakalinė dešinė: BALTA DĖMĖ PER SLĖSNOS VIDURĮ. ŠERMONĖLIŠKOS ŽYMĖS APYVAGĖJE. DRYŽUOTA KANOPA.

Kūnas. BALTI PLAUKAI ŠONUOSE. BALTOS DĖMĖS ANT KAIRIOSIOS ŠLAUNIES. VERPETAI PO KARČIAIS
PRIEKINIAME KAKLO TREČDALYJE DEŠINĖJE IR KAIRĖJE PUSĖJE.

Head: FEW WHITE HAIRS ABOVE LEFT EYE. MEDIAN WHORL AT UPPER EYE LEVEL IN LARGE ROUND STAR, CONJOINED NARROW STRIPE
O LEFT BROADENING AT NASAL PEAK AND TERMINATING AS A LARGE FLESHMARK BETWEEN AND INTO BOTH NOSTRILS. BIG
FLESHMARK LOWER LIP AND CHIN. TWO CHESTNUT SPOTS IN STAR NEAR LOWER BORDER TO RIGHT AND CENTRE OF MIDLIN.

Legs:

- LF WHITE TO MID PASTERN.

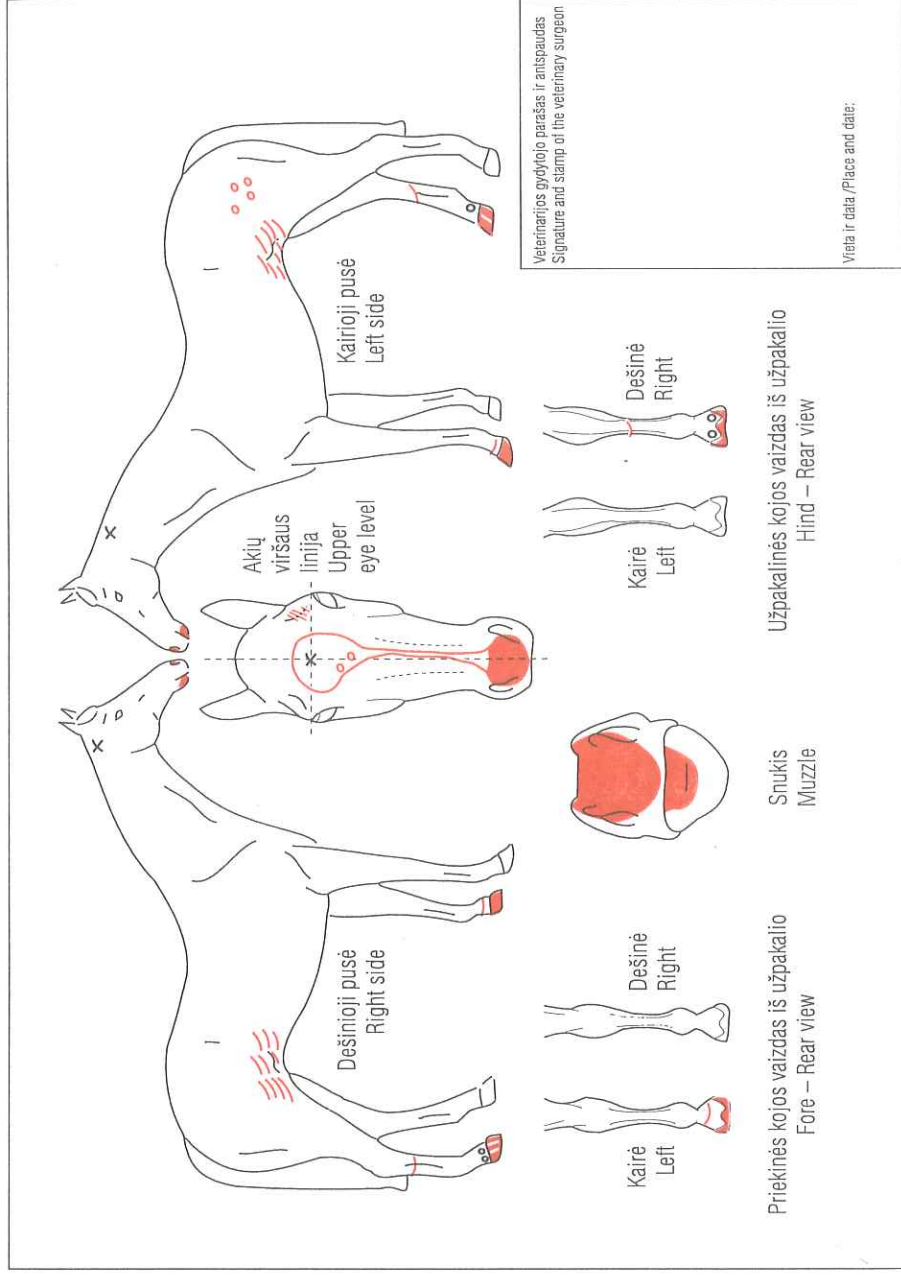
- RF NIL.

- LH NIL.

- RH WHITE TO MID CANNON. ERMINE MARKS CORONET. STRIATED HOOF.

Body: GREY TICKED ON FLANKS. WHITE SPOTS LEFT HIND QUARTER. WHORL ANTERIOR THIRD CREST BOTH SIDES.

Kaip viską pažymėti piešinyje, žr. 45.
Instructions for completing the diagram see pages 45.



Žymių aprašymas / Description

Rašykite tik didžiosiomis raidėmis
Use block capitals only

Jei nėra išskirtinių žymių, tai turi būti nurodyta
If no markings this fact must be stated

Galva: VIDURIO LINIJOJE AKIŲ VIRŠAUS LINIJOS LYGYJE VERPETAS. PAILGOS FORMOS ŽVAIGŽDĖ, SLEKIANTI ANAKIDUOBINĖ DUOBUTĖ KAIRĖJE IR SUSIJUNGUSI SU PLAČIU LAUKU, KURIS SMAILEDAMAS UŽSIBALCIA NOSIES VIRŠUNEJE.

Kojos

Priekinė kairė: IŠSKIRTINIŲ ŽYMIŲ NĖRA.

Priekinė dešinė: IŠSKIRTINIŲ ŽYMIŲ NĖRA.

Užpakalinė kairė: BALTA DĖMĖ IKI ŠLAUNIES.

Užpakalinė dešinė: IŠSKIRTINIŲ ŽYMIŲ NĖRA.

Kūnas. ANT STRĖNŲ BALTA DĖMĖ, SUSIJUNGUSI SU BALTŲ AŠUTŲ KUOKŠTU UDEGOJE; PILVAS IR KRŪTINĖ BALTI; DIDELĖ BALTA DĖMĖ BALNO VIETOJE; BALTI KARCIAI UŽPAKALINIAME JŲ KEIVIRTYJE, VERPETAI KAIRĖJE IR DEŠINEJE GOGO PUSESE

Head: MEDIUM WHORL AT UPPER EYE LEVEL OUTSIDE AN ELONGATED STAR EXTENDING TO LEFT SUPRAORBITAL FOSSA, CONJOINED WHITE FACE TERMINATING IN A POINT AT NASAL PEAK.

Legs:

- LF NIL.

- RF NIL.

- LH WHITE TO HIND QUARTER.

- RH NIL.

Body: WHILE PATCH ON CROUP CONJOINED WITH HAIRS IN TAIL; WHITE BELLY AND BREAST; WHITE SADDLE PATCH; WHITE MANE POSTERIOR QUARTER; ONE WHORL EACH SIDE OF WITHERS.

Kaip viską pažymėti piešinyje, žr. 47.

Instructions for completing the diagram see pages 47.

